

# 平成 31 年度当初予算案の概要

- 1 平成 31 年度当初予算案のポイント
- 2 平成 31 年度当初予算総括
- 3 平成 31 年度一般会計予算
  - (1) 歳入
  - (2) 歳出（目的別）
  - (3) 歳出（性質別）
  - (4) 歳出款別節別集計
- 4 平成 31 年度主要事業一覧

# 信 濃 町

## 目 次

1	平成 31 年度当初予算案のポイント .....	1
2	平成 31 年度当初予算総括 .....	6
3	平成 31 年度一般会計予算 .....	7
	(1) 歳入 .....	10
	(2) 歳出 (目的別) .....	12
	(3) 歳出 (性質別) .....	13
	(4) 歳出款別節別集計 .....	15
4	平成 31 年度主要事業一覧 .....	17

# 1 平成31年度当初予算案のポイント

## 《予算編成の基本方針》

- 依然として厳しい経済情勢を踏まえ、国・県等の補助事業及び交付金事業の積極的な活用を図り、町内の経済活性化と町民生活の安全・安心の確保に繋がるよう施策を展開する。
- 人口増に繋がる施策及び持続可能なまちづくり推進のため「選択と集中」の考え方を徹底し、事業を厳選し必要な施策に財源を優先的に配分することにより、「第5次長期振興計画・後期基本計画」の着実な推進と「過疎地域自立促進計画」に基づく過疎対策及び「信濃町まち・ひと・しごと創生総合戦略」等に基づく人口増対策を重点的に実施する。
- 少子高齢化・医療福祉対策等社会保障関係費が年々増加する中で、自立し持続可能な財政構造の構築に向け、「信濃町行財政改革プラン」に基づき徹底した事務事業の見直し等に取り組み、財政の健全化を進める。

## 一般会計の予算規模

○平成31年度一般会計予算額 56億8,000万円  
(前年度当初比 △7,191万円 △1.3%)

◎予算編成方針及び各種計画に掲げた事業並びに人口増に繋がる施策等に財源を積極的に配分したことにより前年比減少の予算規模となっている。

(一般会計当初予算額の推移)

平成30年度	57億5,191万円 (△0.8%)	平成29年度	58億0,000万円 (△1.1%)
平成28年度	58億6,600万円 (+4.8%)	平成27年度	55億9,500万円 (+7.2%)
平成26年度	52億1,700万円 (△4.8%)	平成25年度	54億8,000万円 (+10.2%)
平成24年度	49億7,200万円 (△14.9%)	平成23年度	58億4,200万円 (+7.1%)
平成22年度	54億5,300万円 (+21.0%)	平成21年度	45億 600万円 (+2.9%)
平成20年度	43億8,000万円 (+0.5%)	平成19年度	43億5,700万円 (△3.6%)

## 当初予算の特色

### (1) 人口増施策と子育て支援の推進 ～地方創生交付金事業の継続～

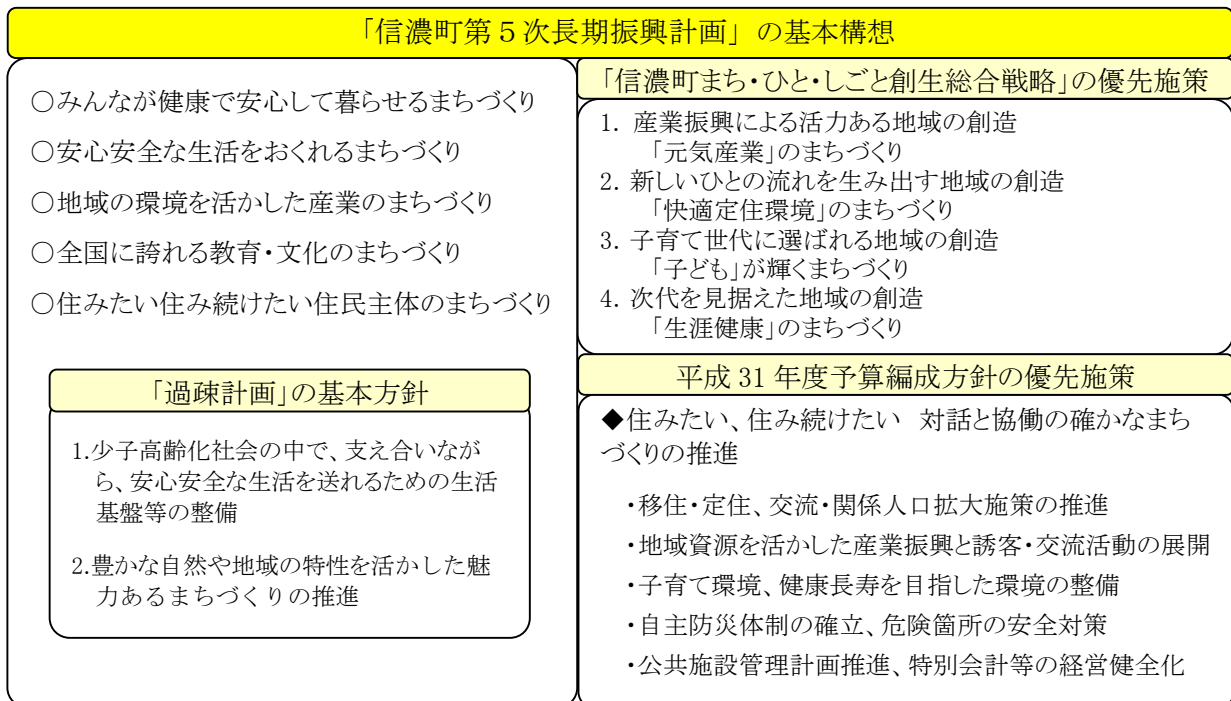
「景気は、緩やかに回復しており、先行きについては、雇用・所得環境の改善が続くなかで、各種政策の効果もあって、緩やかに回復していくことが期待されるが、海外経済の不確実性や金融資本市場の変動の影響に留意する必要がある。」と月例経済報告で発表されていますが、依然として地方における停滞感は根強く、先行きが不安定な状況といえます。このような中、町では町内企業及び町民の経済活動の安定化を図り、町民の暮らしを守るため、厳しい財政状況のなかではありますが、国・県等の補助事業などを積極的に活用して事業を実施してきました。

平成31年度当初予算においては、前年度に引き続き国の地方創生交付金事業を活用し、IOT・ロボティクス及びインバウンド等に対応する事業を計画しています。

また、移住者増を目指し必要な住環境を整えるため、新たにサブリース住宅改修工事と昨年度に引き続き民間賃貸住宅建設費補助金を計上するとともに、子育て環境の充実を図るため産後ケア事業やファミリーサポートセンター事業等を行うほか、身近な社会資本の整備を中心に事業量を確保いたしました。

### (2) 「選択と集中」の徹底により事業を厳選し、優先的に取り組むべき施策に財源を配分

「第5次長期振興計画後期基本計画」の最終年度として5年間で重点的に取り組むべき「重点テーマ・重点施策」の推進と「過疎地域自立促進計画（過疎計画）」並びに実施計画に基づく過疎対策等の推進及び「信濃町まち・ひと・しごと創生総合戦略」等の目標達成に向け、施策を厳選し、「平成31年度予算編成方針」において位置付けた以下の8つの「優先施策」に対して財源を優先的に配分しました。



## 予算の概要

国の平成 31 年度地方財政計画においては、地方税は増収の見込みとされ、一般財源<sup>※</sup>総額については 30 年度比 1.0%増を見込んでいます。

当町において、地方交付税等については、消費税増税に関連して自動車取得税交付金の廃止等による減少などに相殺され、前年度より収入の減少を見込んでおります。

また、町税の個人町民税、法人町民税については、国の経済対策等の効果や町内企業の状況等を勘案し微増の見込みとし、固定資産税についても、評価替えによる下落幅の調整を行い増収を見込みました。たばこ税については、昨今の加熱式たばこの普及により減収を見込みましたが、町税収入全体としては増収となります。

さらに、年々増加している社会保障関係費及び政策的経費等に係る歳出増加や公共施設の改修事業及び維持管理費等により財源不足が生じ、基金を取り崩して対応する厳しい財政状況となっています。

今後も、「入りを量りて出づるを制す」という理念の下、収支が均衡した財政構造への転換を目指した財政の健全化や、継続する大規模事業の資金需要を踏まえ、基金の取崩しを可能な限り抑制し、町債（借金）の発行も必要最小限に抑えるとともに、町債の種類についても地方交付税措置のある有利な起債に努めます。

### (1) 主要一般財源の見通し

区 分	平成 31 年度当初 <sup>A</sup>	平成 30 年度決算見込	平成 30 年度当初 <sup>B</sup>	当初比較 A-B
町 税	1,095,087 千円	1,091,512 千円	1,091,217 千円	3,870 千円
地方交付税	2,461,000 千円	2,588,590 千円	2,505,000 千円	△44,000 千円
臨時財政対策債	142,300 千円	172,500 千円	175,600 千円	△33,300 千円
そ の 他	261,881 千円	268,454 千円	268,119 千円	△6,238 千円
合 計	3,960,268 千円	4,121,056 千円	4,039,936 千円	△79,668 千円

※ 一般財源…使いみちを特定されず、どのような経費にも使用することができる財源です。町税、地方譲与税、地方交付税、地方特例交付金などがこれに当たります。

※ 臨時財政対策債…地方交付税の不足分を賄うため、地方交付税の代わりとして自治体が借りることのできる地方債（借金）。つまり地方交付税として算定されるべき額の一部が、国の財源不足により臨時財政対策債の発行に振り替えられているという形であり、発行の有無にかかわらず発行可能額の 100%が後年度に交付税措置されます。なお、通常の地方債と異なり、一般財源として取り扱うこととなっています。

### (2) 町債残高の状況 ～過疎対策事業の推進により増加傾向～

将来の町民負担につながる町債（借金）については、これまで残高の縮減に努めてきましたが、国の地方財政計画により、地方交付税の振替財源である臨時財政対策債が依然として多額の発行を余儀なくされていることから、町債残高が増加傾向です。

国の地方財政計画のうち地方交付税は前年度比 1,724 億円の増、臨時財政対策債は 7,297 億円の減となっていることから、当町の平成 31 年度臨時財政対策債発行額は、前年度対比 17.5%減として見込んでいます。また、過疎対策や防災減災に要する事業の取組みにより、過疎対策事業債及び緊急防災・減災事業債等の新規発行を予定していますが、地方債残高は減少を見込んでいます。

今後も執行段階での事業費削減による町債発行額の抑制や地方交付税措置のある有利な地方債（過疎対策事業債、緊急防災・減災事業債等）の発行に傾注することにより、実質公債費比率等の減少に努めていきます。

一方、特別会計・企業会計については、公債費負担の軽減を図り、町債残高を着実に縮減させています。

### ○町債残高の状況（一般会計）

区分	一般会計町債残高	前年度との差	【参考】町債発行額
平成 29 年度末実績	4,985,884 千円 (2,496,721) 千円	174,666 千円	632,800 千円 (178,300) 千円
平成 30 年度末見込	5,041,758 千円 (2,497,701) 千円	55,874 千円	541,300 千円 (172,500) 千円
平成 31 年度末見込	5,019,868 千円 (2,458,658) 千円	△21,890 千円	503,600 千円 (142,300) 千円

※（ ）は、臨時財政対策債

※平成 30 年度末、31 年度末見込みは、平成 30 年度事業の繰越等の状況により変動することがある。

### ○町債残高の状況（特別会計及び企業会計）

区分	平成 29 年度末 実績	平成 30 年度末 見込	平成 31 年度末 見込	前年度増減額
特 別 会 計	千円 40,010,409	千円 3,709,724	千円 3,429,189	千円 △280,535
下水道事業特別会計	2,297,477	2,122,617	1,968,739	△153,878
農業集落排水事業特別会計	1,631,762	1,514,302	1,398,014	△116,288
特定環境保全公共下水道事業特別会計	64,558	60,725	54,175	△6,550
個別排水処理施設整備事業特別会計	16,612	12,080	8,261	△3,819
公 営 企 業 会 計	786,340	678,934	581,787	△97,147
水道事業会計	368,040	315,172	264,082	△51,090
(うち旧水道事業特別会計分)	29,111	23,522	17,858	△5,664
病院事業会計	418,300	363,762	317,705	△46,057

※平成 30 年度末、31 年度末見込みは、平成 30 年度事業の繰越等の状況により変動することがある。

※水道事業特別会計(簡易水道事業)については、平成 29 年度から水道事業会計(上水道事業)に統合した。

### (3) 基金の状況

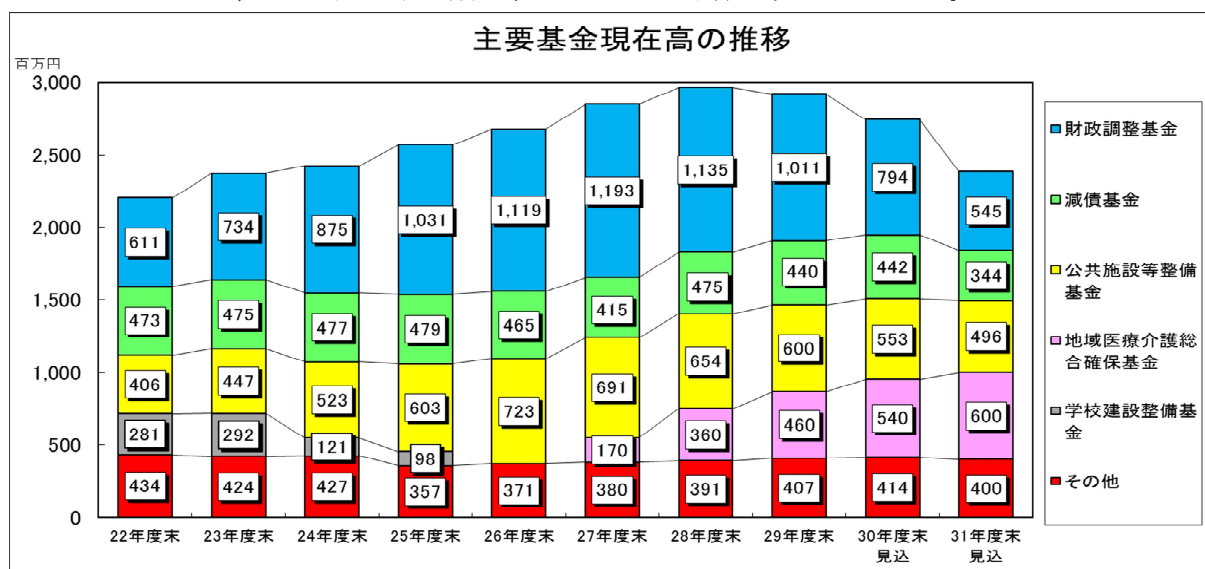
国は、経済対策の効果として地方税収入を増収として見込んでおり、平成31年度の地方財政計画では、地方交付税を対前年度比増としています。臨時財政対策債の大幅な縮小や自動車取得税交付金の減収もありますが、地方の一般財源については例年並みに確保されました。

しかしながら、社会保障関係費並びに医療費等の増加に伴う各保険会計への繰出金の増加や、臨時財政対策債等の償還に係る公債費負担の増加が見込まれることから、引き続き一般財源は不足する見通しになっています。

このため、収支が均衡した財政構造への転換を目指した財政の健全化や、継続する大規模事業等への資金需要を踏まえ、基金の取崩しを可能な限り抑制し、財政的体力を温存していく必要があります。

平成31年度は、道路橋梁維持修繕事業、長野広域連合で行っているごみ焼却施設の建設費負担金、保育園維持管理費の起債対象外経費等へ充てるため、公共施設等整備基金から6,000万円を取り崩すほか、財政調整基金からは、地域医療介護等総合確保基金の財源として6,000万円の組替えと地方創生推進事業及び各種事業の一般財源充当分として1億9,300万円の計2億5,300万円を取り崩し、公債費の軽減等に充てるため減債基金から1億円をそれぞれ取り崩すこととしました。

また、ふるさと納税を積立てたふるさと信濃町応援基金については、平成30年に寄付いただいた1,523万円を取り崩し、それぞれの事業へ充当しました。



(単位: 百万円)

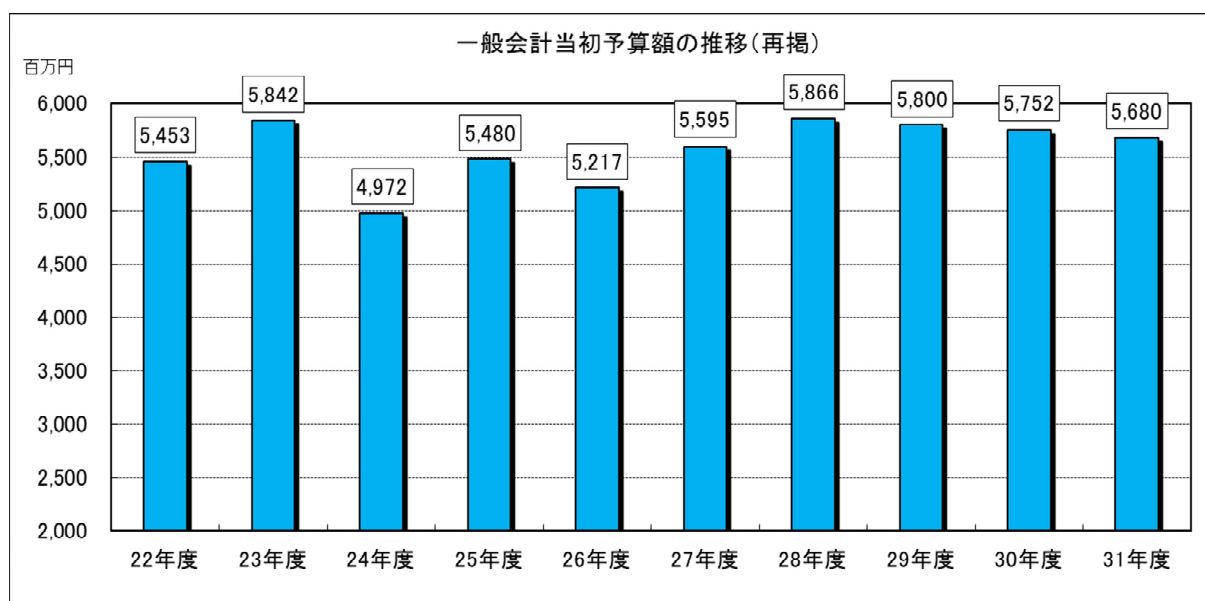
区 分	22年度末	23年度末	24年度末	25年度末	26年度末	27年度末	28年度末	29年度末	30年度末 見込	31年度末 見込
財政調整基金	611	734	875	1,031	1,119	1,193	1,135	1,011	794	545
減債基金	473	475	477	479	465	415	425	440	442	344
公共施設等整備基金	406	447	523	603	723	691	654	600	553	496
地域医療介護総合確保基金						170	360	460	540	600
学校建設整備基金	281	292	121	98						
その他	434	424	427	357	371	380	391	407	414	400
合計	2,205	2,372	2,423	2,568	2,678	2,849	2,965	2,918	2,743	2,385

※平成30年度末、31年度末見込みは、決算の状況等により変動することがある。

## 2 平成31年度当初予算総括

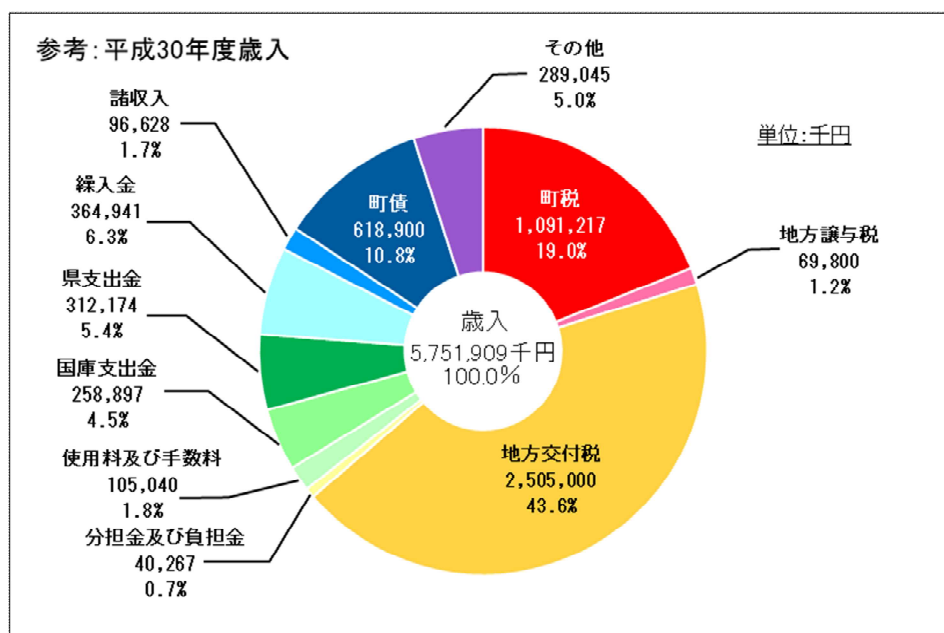
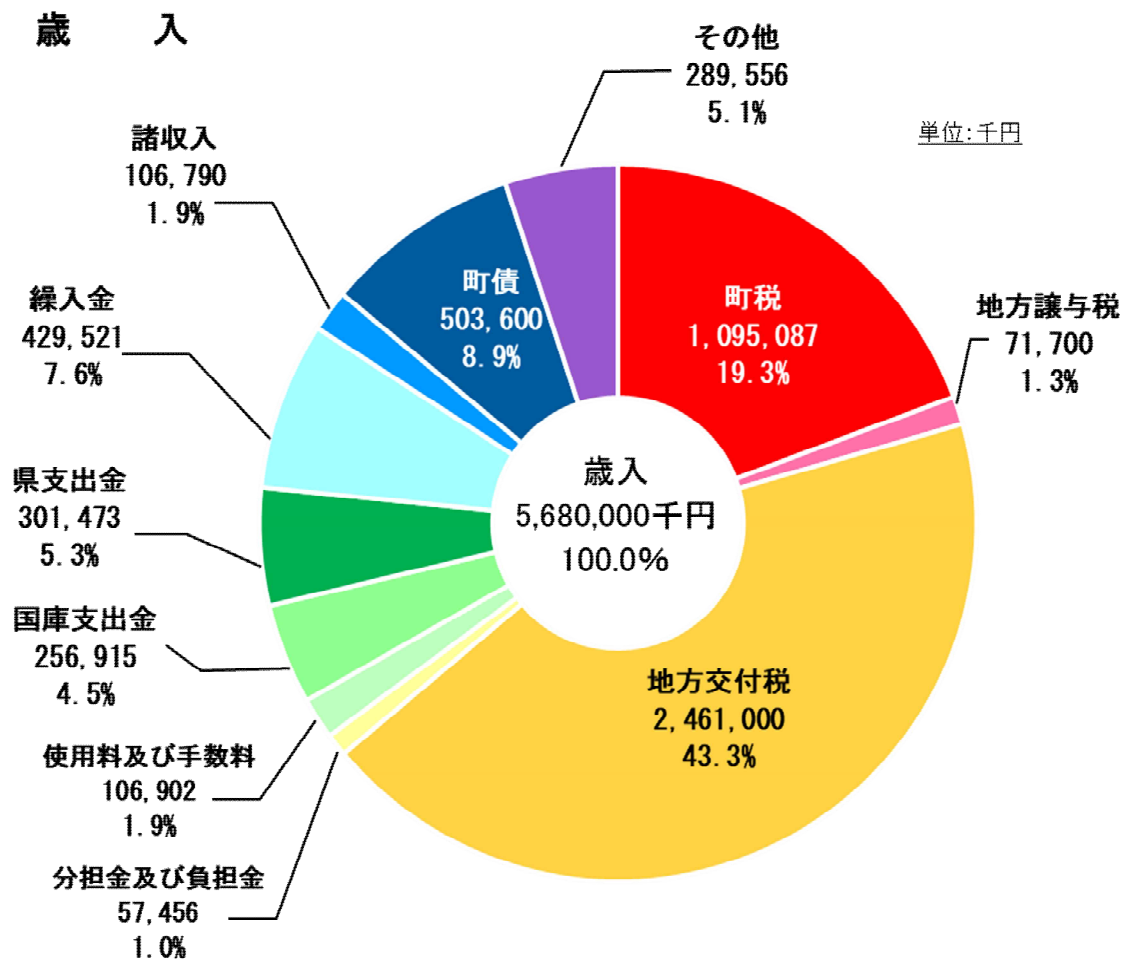
(単位：千円)

会計別	平成31年度当初予算額		平成30年度当初予算額		前年度比較							
	当	額	当	額		増減率%						
一般会計		5,680,000		5,751,909	△ 71,909	△ 1.3						
特別会計		2,864,636		2,859,836	4,800	0.2						
国民健康保険特別会計		1,201,489		1,176,699	24,790	2.1						
後期高齢者医療特別会計		111,865		118,616	△ 6,751	△ 5.7						
介護保険事業特別会計		916,244		890,039	26,205	2.9						
古海診療所特別会計		4,566		4,574	△ 8	△ 0.2						
下水道事業特別会計		382,318		427,845	△ 45,527	△ 10.6						
農業集落排水事業特別会計		221,652		216,251	5,401	2.5						
特定環境保全公共下水道事業特別会計		15,057		14,393	664	4.6						
個別排水処理施設整備事業特別会計		11,445		11,419	26	0.2						
公営企業会計												
水道事業会計	収益の収入	198,896	資本の収入	6,657	収益の収入	200,662	資本の収入	6,987	収益の収入	△ 1,766	資本の収入	△ 330
	収益の支出	173,819	資本の支出	122,065	収益の支出	184,989	資本の支出	102,817	収益の支出	△ 11,170	資本の支出	19,248
病院事業会計	収益の収入	1,454,493	資本の収入	70,055	収益の収入	1,427,330	資本の収入	57,335	収益の収入	27,163	資本の収入	12,720
	収益の支出	1,503,944	資本の支出	108,654	収益の支出	1,485,440	資本の支出	98,160	収益の支出	18,504	資本の支出	10,494

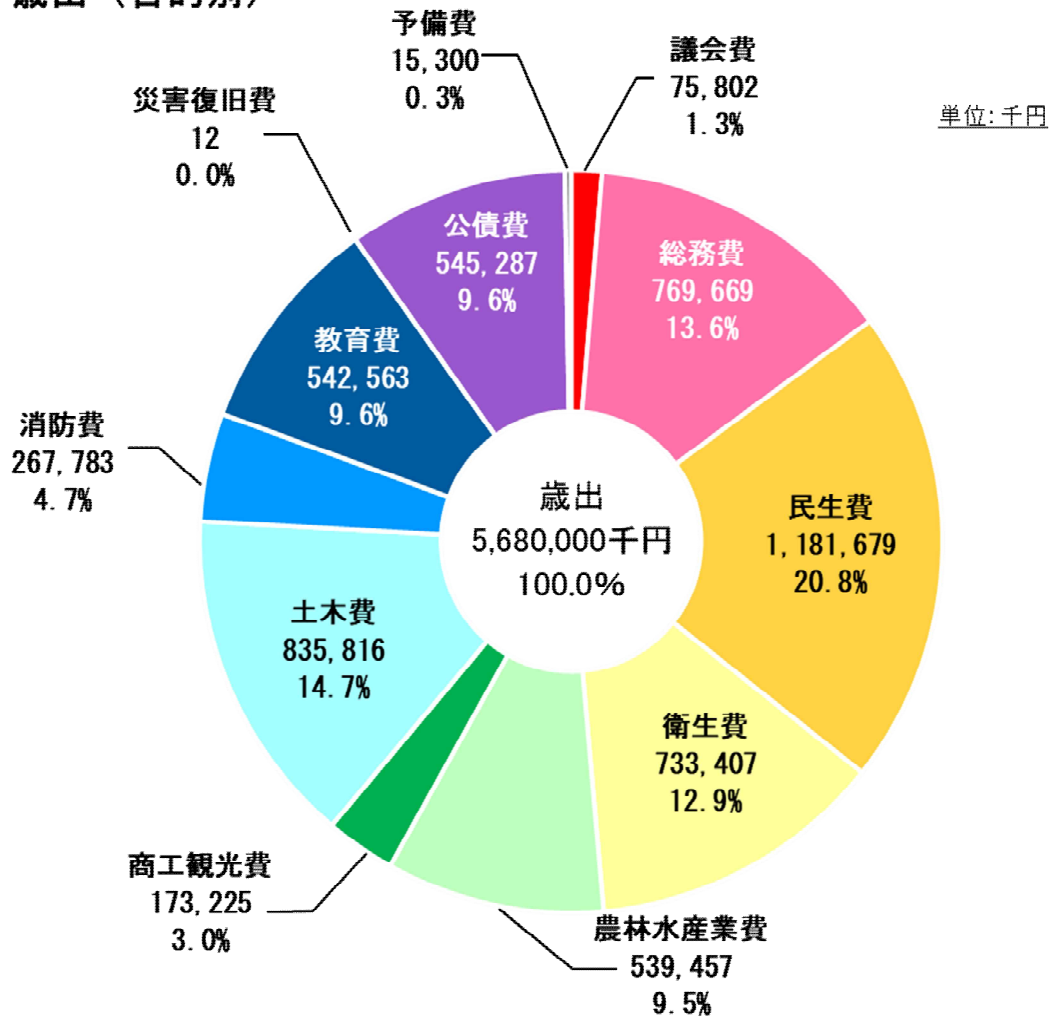




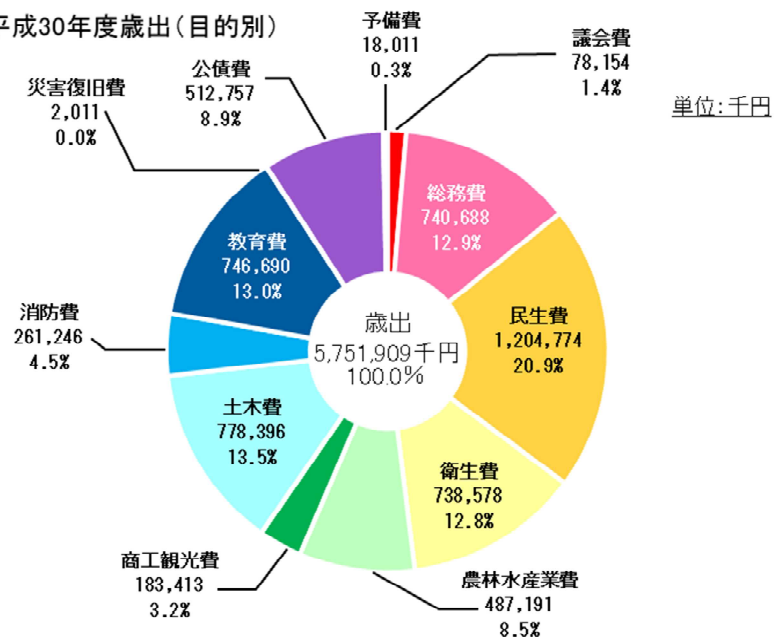
### 3 平成31年度一般会計予算



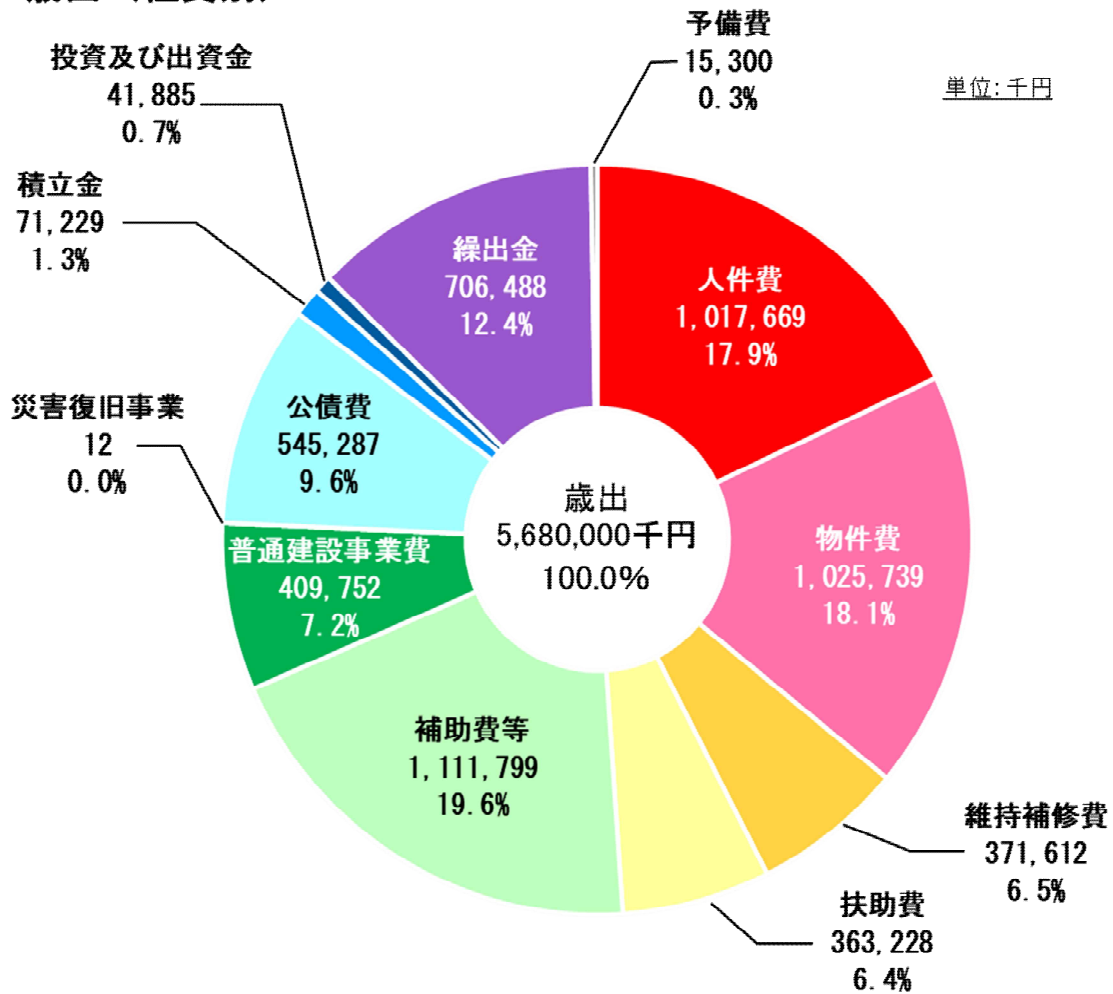
歳出（目的別）



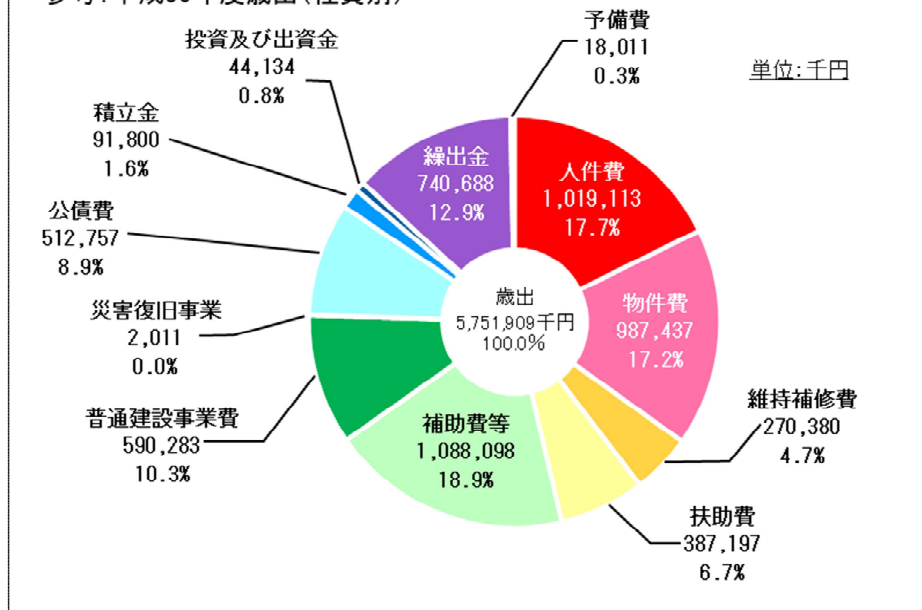
参考:平成30年度歳出(目的別)



### 歳出（性質別）



### 参考:平成30年度歳出(性質別)



## (1) 歳入

(単位：千円)

区 分	平成 31 年 度 算 額		平成 30 年 度 算 額		前 年 度 比 較	
	平 当 初 予 算	構 成 比 %	平 当 初 予 算	構 成 比 %		増 減 率 %
01 町税	1,095,087	19.3	1,091,217	19.0	3,870	0.4
01 町民税	351,580	6.2	349,635	6.1	1,945	0.6
02 固定資産税	654,689	11.5	651,214	11.3	3,475	0.5
03 軽自動車税	33,976	0.6	33,829	0.6	147	0.4
04 市町村たばこ税	37,518	0.7	40,765	0.7	△ 3,247	△ 8.0
07 入湯税	17,324	0.3	15,774	0.3	1,550	9.8
02 地方譲与税	71,700	1.3	69,800	1.2	1,900	2.7
01 地方揮発油譲与税	19,200	0.3	19,800	0.3	△ 600	△ 3.0
02 自動車重量譲与税	48,400	0.9	50,000	0.9	△ 1,600	△ 3.2
03 森林環境譲与税	4,100	0.1	0	0.0	4,100	0.0
03 利子割交付金	870	0.0	1,300	0.0	△ 430	△ 33.1
01 利子割交付金	870	0.0	1,300	0.0	△ 430	△ 33.1
04 配当割交付金	2,900	0.1	3,000	0.1	△ 100	△ 3.3
01 配当割交付金	2,900	0.1	3,000	0.1	△ 100	△ 3.3
05 株式等譲渡所得割交付金	3,000	0.1	2,000	0.0	1,000	50.0
01 株式等譲渡所得割交付金	3,000	0.1	2,000	0.0	1,000	50.0
06 地方消費税交付金	159,000	2.8	161,000	2.8	△ 2,000	△ 1.2
01 地方消費税交付金	159,000	2.8	161,000	2.8	△ 2,000	△ 1.2
07 ゴルフ場利用税交付金	10,000	0.2	11,000	0.2	△ 1,000	△ 9.1
01 ゴルフ場利用税交付金	10,000	0.2	11,000	0.2	△ 1,000	△ 9.1
08 自動車取得税交付金	8,000	0.1	16,900	0.3	△ 8,900	△ 52.7
01 自動車取得税交付金	8,000	0.1	16,900	0.3	△ 8,900	△ 52.7
09 環境性能割交付金	2,952	0.1	0	0.0	2,952	0.0
01 環境性能割交付金	2,952	0.1	0	0.0	2,952	0.0
10 地方特例交付金	2,758	0.0	2,300	0.0	458	19.9
01 地方特例交付金	2,757	0.0	2,300	0.0	457	19.9
02 子ども・子育て支援臨時交付金	1	0.0	0	0.0	1	0.0
11 地方交付税	2,461,000	43.3	2,505,000	43.6	△ 44,000	△ 1.8
01 地方交付税	2,461,000	43.3	2,505,000	43.6	△ 44,000	△ 1.8
12 交通安全対策特別交付金	701	0.0	819	0.0	△ 118	△ 14.4
01 交通安全対策特別交付金	701	0.0	819	0.0	△ 118	△ 14.4
13 分担金及び負担金	57,456	1.0	40,267	0.7	17,189	42.7
01 分担金	22,981	0.4	7,421	0.1	15,560	209.7
02 負担金	34,475	0.6	32,846	0.6	1,629	5.0

## (1) 歳入つづき

(単位：千円)

区 分	平成 31 年 度 算 額		平成 30 年 度 算 額		前 年 度 比 較	
	平 当 初 予	構 成 比 %	平 当 初 予	構 成 比 %		増 減 率 %
14 使用料及び手数料	106,902	1.9	105,040	1.8	1,862	1.8
01 使用料	89,836	1.6	90,663	1.6	△ 827	△ 0.9
02 手数料	17,066	0.3	14,377	0.2	2,689	18.7
15 国庫支出金	256,915	4.5	258,897	4.5	△ 1,982	△ 0.8
01 国庫負担金	167,507	2.9	183,439	3.2	△ 15,932	△ 8.7
02 国庫補助金	86,844	1.5	72,954	1.3	13,890	19.0
03 委託金	2,564	0.0	2,504	0.0	60	2.4
16 県支出金	301,473	5.3	312,174	5.4	△ 10,701	△ 3.4
01 県負担金	119,081	2.1	130,074	2.3	△ 10,993	△ 8.5
02 県補助金	145,349	2.6	149,599	2.6	△ 4,250	△ 2.8
03 委託金	37,043	0.7	32,501	0.6	4,542	14.0
17 財産収入	44,655	0.8	35,406	0.6	9,249	26.1
01 財産運用収入	25,164	0.4	22,644	0.4	2,520	11.1
02 財産売払収入	19,491	0.3	12,762	0.2	6,729	52.7
18 寄付金	14,720	0.3	15,320	0.3	△ 600	△ 3.9
01 寄付金	14,720	0.3	15,320	0.3	△ 600	△ 3.9
19 繰入金	429,521	7.6	364,941	6.3	64,580	17.7
01 基金繰入金	429,521	7.6	364,941	6.3	64,580	17.7
20 繰越金	40,000	0.7	40,000	0.7	0	0.0
01 繰越金	40,000	0.7	40,000	0.7	0	0.0
21 諸収入	106,790	1.9	96,628	1.7	10,162	10.5
01 延滞金、加算金及び過料	1,012	0.0	1,212	0.0	△ 200	△ 16.5
02 町預金利子	1	0.0	371	0.0	△ 370	△ 99.7
03 受託事業収入	3,804	0.1	3,420	0.1	384	11.2
04 雑入	101,973	1.8	91,625	1.6	10,348	11.3
22 町債	503,600	8.9	618,900	10.8	△ 115,300	△ 18.6
01 町債	503,600	8.9	618,900	10.8	△ 115,300	△ 18.6
【合計】	5,680,000	100.0	5,751,909	100.0	△ 71,909	△ 1.3

## (2) 歳出(目的別)

(単位:千円)

区 分	平成31年度額		平成30年度額		前年度比	
	平 当 初 予 算	構 成 比 %	平 当 初 予 算	構 成 比 %		増減率%
01 議会費	75,802	1.3	78,154	1.4	△ 2,352	△ 3.0
01 議会費	75,802	1.3	78,154	1.4	△ 2,352	△ 3.0
02 総務費	769,669	13.6	740,688	12.9	28,981	3.9
01 総務管理費	637,749	11.2	609,699	10.6	28,050	4.6
02 徴税費	81,299	1.4	75,416	1.3	5,883	7.8
03 戸籍住民基本台帳費	26,378	0.5	28,046	0.5	△ 1,668	△ 5.9
04 選挙費	20,605	0.4	26,042	0.5	△ 5,437	△ 20.9
05 統計調査費	2,511	0.0	440	0.0	2,071	470.7
06 監査委員費	1,127	0.0	1,045	0.0	82	7.8
03 民生費	1,181,679	20.8	1,204,774	20.9	△ 23,095	△ 1.9
01 社会福祉費	792,846	14.0	834,655	14.5	△ 41,809	△ 5.0
02 児童福祉費	380,096	6.7	361,108	6.3	18,988	5.3
03 国民年金事務取扱費	8,737	0.2	9,011	0.2	△ 274	△ 3.0
04 衛生費	733,407	12.9	738,578	12.8	△ 5,171	△ 0.7
01 保健衛生費	528,114	9.3	506,582	8.8	21,532	4.3
02 清掃費	205,293	3.6	231,996	4.0	△ 26,703	△ 11.5
05 農林水産業費	539,457	9.5	487,191	8.5	52,266	10.7
01 農業費	503,424	8.9	468,777	8.1	34,647	7.4
02 林務費	36,033	0.6	18,414	0.3	17,619	95.7
06 商工観光費	173,225	3.0	183,413	3.2	△ 10,188	△ 5.6
01 商工観光費	173,225	3.0	183,413	3.2	△ 10,188	△ 5.6
07 土木費	835,816	14.7	778,396	13.5	57,420	7.4
01 土木管理費	39,940	0.7	43,122	0.7	△ 3,182	△ 7.4
02 道路橋梁費	503,129	8.9	417,755	7.3	85,374	20.4
03 都市計画費	267,322	4.7	293,958	5.1	△ 26,636	△ 9.1
04 住宅費	25,425	0.4	23,561	0.4	1,864	7.9
08 消防費	267,783	4.7	261,246	4.5	6,537	2.5
01 消防費	267,783	4.7	261,246	4.5	6,537	2.5
09 教育費	542,563	9.6	746,690	13.0	△ 204,127	△ 27.3
01 教育総務費	69,245	1.2	79,917	1.4	△ 10,672	△ 13.4
02 小学校費	111,129	2.0	118,246	2.1	△ 7,117	△ 6.0
03 中学校費	36,994	0.7	41,277	0.7	△ 4,283	△ 10.4
04 社会教育費	211,021	3.7	406,521	7.1	△ 195,500	△ 48.1
05 保健体育費	114,174	2.0	100,729	1.8	13,445	13.3
10 災害復旧費	12	0.0	2,011	0.0	△ 1,999	△ 99.4
01 農林水産施設災害復旧費	8	0.0	2,007	0.0	△ 1,999	△ 99.6
02 公共土木施設災害復旧費	4	0.0	4	0.0	0	0.0
11 公債費	545,287	9.6	512,757	8.9	32,530	6.3
01 公債費	545,287	9.6	512,757	8.9	32,530	6.3
13 予備費	15,300	0.3	18,011	0.3	△ 2,711	△ 15.1
01 予備費	15,300	0.3	18,011	0.3	△ 2,711	△ 15.1
【合計】	5,680,000	100.0	5,751,909	100.0	△ 71,909	△ 1.3

## (3) 歳出(性質別)

(単位:千円)

区 分	平成 31 年 度 算 額		平成 30 年 度 算 額		前 年 度 比	
	平 当 初 予	構 成 比 %	平 当 初 予	構 成 比 %	前 年 度 比	増 減 率 %
01 人件費	1,017,669	17.9	1,019,113	17.7	△ 1,444	△ 0.1
01 議員報酬手当	38,404	0.7	38,243	0.7	161	0.4
02 委員等報酬	85,779	1.5	79,767	1.4	6,012	7.5
03 市町村長等特別職給与	30,046	0.5	29,959	0.5	87	0.3
04 職員給	621,703	10.9	628,237	10.9	△ 6,534	△ 1.0
05 地方公務員共済組合等負担金	134,066	2.4	135,745	2.4	△ 1,679	△ 1.2
06 退職金	73,693	1.3	74,388	1.3	△ 695	△ 0.9
08 災害補償費	845	0.0	845	0.0	0	0.0
09 職員互助会補助金	984	0.0	989	0.0	△ 5	△ 0.5
10 その他	32,149	0.6	30,940	0.5	1,209	3.9
02 物件費	1,025,739	18.1	987,437	17.2	38,302	3.9
01 賃金	186,872	3.3	182,736	3.2	4,136	2.3
02 旅費	22,502	0.4	21,840	0.4	662	3.0
03 交際費	780	0.0	780	0.0	0	0.0
04 需用費	190,828	3.4	192,767	3.4	△ 1,939	△ 1.0
05 役務費	41,398	0.7	40,133	0.7	1,265	3.2
06 備品購入費	19,448	0.3	9,419	0.2	10,029	106.5
07 委託料	465,356	8.2	436,329	7.6	29,027	6.7
08 その他	98,555	1.7	103,433	1.8	△ 4,878	△ 4.7
03 維持補修費	371,612	6.5	270,380	4.7	101,232	37.4
01 庁舎等	2,808	0.0	2,579	0.0	229	8.9
02 保育所	2,668	0.0	2,327	0.0	341	14.7
03 清掃費	846	0.0	842	0.0	4	0.5
11 農業農村整備	2,300	0.0	2,300	0.0	0	0.0
14 観光	3,595	0.1	2,160	0.0	1,435	66.4
15 道路	338,600	6.0	238,080	4.1	100,520	42.2
23 住宅	2,049	0.0	1,975	0.0	74	3.7
25 小学校	1,550	0.0	1,555	0.0	△ 5	△ 0.3
26 中学校	694	0.0	806	0.0	△ 112	△ 13.9
32 社会教育	7,860	0.1	7,091	0.1	769	10.8
39 その他	8,642	0.2	10,665	0.2	△ 2,023	△ 19.0

### (3) 歳出（性質別）つづき

(単位：千円)

区 分	平成 31 年 度 算 額		平成 30 年 度 算 額		前 年 度 比	
	平 当 初 予	構 成 比 %	平 当 初 予	構 成 比 %		増 減 率 %
04 扶助費	363,228	6.4	387,197	6.7	△ 23,969	△ 6.2
02 医療扶助	54,960	1.0	51,756	0.9	3,204	6.2
04 その他扶助	300,513	5.3	327,906	5.7	△ 27,393	△ 8.4
05 職員に係る児童手当	7,755	0.1	7,535	0.1	220	2.9
05 補助費等	1,111,799	19.6	1,088,098	18.9	23,701	2.2
01 国に対するもの	4,588	0.1	2,266	0.0	2,322	102.5
02 県に対するもの	4,410	0.1	4,395	0.1	15	0.3
03 同級他団体に対するもの	197,201	3.5	194,991	3.4	2,210	1.1
04 一部事務組合に対するもの	273,196	4.8	290,316	5.0	△ 17,120	△ 5.9
05 その他に対するもの	632,404	11.1	596,130	10.4	36,274	6.1
06 普通建設事業費	409,752	7.2	590,283	10.3	△ 180,531	△ 30.6
01 その団体で行うもの	278,422	4.9	500,909	8.7	△ 222,487	△ 44.4
02 補助金	50,280	0.9	49,713	0.9	567	1.1
05 県営事業負担金	81,050	1.4	39,661	0.7	41,389	104.4
07 災害復旧事業	12	0.0	2,011	0.0	△ 1,999	△ 99.4
01 その団体で行うもの	12	0.0	2,011	0.0	△ 1,999	△ 99.4
09 公債費	545,287	9.6	512,757	8.9	32,530	6.3
01 元利償還金	545,287	9.6	512,757	8.9	32,530	6.3
10 積立金	71,229	1.3	91,800	1.6	△ 20,571	△ 22.4
01 財政調整基金積立金	4,268	0.1	4,256	0.1	12	0.3
02 減債基金積立金	1,577	0.0	2,181	0.0	△ 604	△ 27.7
03 その他目的基金積立金	65,384	1.2	85,363	1.5	△ 19,979	△ 23.4
11 投資及び出資金	41,885	0.7	44,134	0.8	△ 2,249	△ 5.1
03 地方公営企業に対するもの	41,885	0.7	44,134	0.8	△ 2,249	△ 5.1
13 繰出金	706,488	12.4	740,688	12.9	△ 34,200	△ 4.6
29 予備費	15,300	0.3	18,011	0.3	△ 2,711	△ 15.1
【合計】	5,680,000	100.0	5,751,909	100.0	△ 71,909	△ 1.3



#### (4) 歳出款別節別集計表

(単位：千円)

節	款						
	01 議会費	02 総務費	03 民生費	04 衛生費	05 農林水産業費	06 商工観光費	07 土木費
01 報酬	27,612	6,851	10,361	171	7,224	360	105
02 給料	12,003	121,913	103,268	48,890	36,981	15,969	18,346
03 職員手当等	18,963	99,823	73,601	34,810	26,121	13,102	12,873
04 共済費	13,375	49,111	46,746	15,347	14,119	5,239	5,473
05 災害補償費			1				
07 賃金	80	11,440	70,466	8,232	12,904	1,313	3,087
08 報償費		3,529	742	1,073	990	1,502	
09 旅費	960	3,129	2,639	221	1,802	1,358	118
10 交際費	210	500			20		
11 需用費	1,147	34,187	33,952	10,564	18,878	4,881	12,983
12 役務費	1,074	15,778	3,422	2,314	1,501	6,766	3,042
13 委託料	114	199,105	33,010	84,257	58,006	36,314	251,973
14 使用料及び賃借料	2	46,962	7,156	1,049	5,221	3,441	6,143
15 工事請負費		14,449	10,509		6,186	24,443	216,386
16 原材料費			105	253	4,660	442	1,600
17 公有財産購入費							
18 備品購入費	20	2,897	1,494		7,121		2,463
19 負担金補助及び交付金	242	89,218	165,226	474,531	169,466	56,095	38,783
20 扶助費			350,862	200			
22 補償補填及び賠償金					70	2,000	
23 償還金利子及び割引料		2,000	5	64			
24 投資及び出資金				41,885			
25 積立金		68,650			1,680		
27 公課費		127	26	47	7		141
28 繰出金			268,088	9,499	166,500		262,300
予備費							
【合計】	75,802	769,669	1,181,679	733,407	539,457	173,225	835,816

(4) 歳出款別節別集計表つづき

(単位：千円)

節	款	08 消防費	09 教育費	10 災害復旧費	11 公債費	13 予備費	合計	構成比
01	報酬	7,305	53,402				113,391	2.0%
02	給料		60,564				417,934	7.4%
03	職員手当等		46,762				326,055	5.7%
04	共済費	10,042	42,781				202,233	3.6%
05	災害補償費	100					101	0.0%
07	賃金	1,268	81,133				189,923	3.3%
08	報償費	5,725	3,576				17,137	0.3%
09	旅費	5,744	6,531				22,502	0.4%
10	交際費		50				780	0.0%
11	需用費	7,139	88,938				212,669	3.7%
12	役務費	3,009	14,817				51,723	0.9%
13	委託料	6,268	61,170	4			730,221	12.9%
14	使用料及び賃借料	343	18,214				88,531	1.6%
15	工事請負費	4,049	34,448	8			310,478	5.5%
16	原材料費	52	239				7,351	0.1%
17	公有財産購入費						0	0.0%
18	備品購入費	13,053	6,838				33,886	0.6%
19	負担金補助及び交付金	203,310	16,129				1,213,000	21.4%
20	扶助費		5,767				356,829	6.3%
22	補償補填及び賠償金						2,070	0.0%
23	償還金利子及び割引料				545,287		547,356	9.6%
24	投資及び出資金						41,885	0.7%
25	積立金		1,000				71,330	1.3%
27	公課費	376	204				928	0.0%
28	繰出金						706,387	12.4%
	予備費					15,300	15,300	0.3%
	【合計】	267,783	542,563	12	545,287	15,300	5,680,000	100.0%

## 4 平成 31 年度主要事業一覧

- ※ **新規** は、平成 31 年度新規事業  
 ※ **拡充** は、内容・事業費を拡充した事業

主管課：選挙管理委員会

事業名	平成 31 年度予算額 [平成 30 年度予算額]	事業内容
各種選挙の執行費	14,666 千円  [20,000 千円]	平成 31 年度に執行される各種選挙の執行経費です。 <ul style="list-style-type: none"> <li>・長野県議会議員選挙 6,034 千円 (H31. 4. 29 任期満了)</li> <li>・参議院議員通常選挙 8,632 千円 (H31. 7. 28 任期満了)</li> </ul>

主管課：総務課

事業名	平成 31 年度予算額 [平成 30 年度予算額]	事業内容
広報発行事業費	2,762 千円  [2,551 千円]	行政広報誌「広報しなの」を毎月発行し、町内全戸に配布します。町の状況について、詳しく分かりやすくお知らせしていきます。
防犯灯設置・維持管理事業費	1,902 千円  [2,352 千円]	集落内の防犯灯の設置、集落間の防犯灯の維持管理に要する経費です。 防犯灯を LED 器具での新設及び変更については 1 灯 15,000 円(上限)の補助を行います。 <ul style="list-style-type: none"> <li>・防犯灯設置事業 1,362 千円</li> <li>・防犯灯維持管理費 540 千円</li> </ul>
交通安全施設整備事業	1,690 千円  [1,665 千円]	交通安全対策特別交付金を活用し、交通安全施設の新設・修繕などを行います。 また、地域ボランティアが、交通安全施設の簡易な修繕等を行うための資材等を支給します。

事業名	平成 31 年度予算額 [平成 30 年度予算額]	事業内容
<p><span style="border: 1px solid black; padding: 2px;">新規</span> 交通災害共済事業</p>	<p>2,707 千円 [0 千円]</p>	<p>東北信市町村交通災害共済組組合を通じ交通事故によりけが等を負った方を対象に見舞金を支払う制度です。 本人から掛金を徴収し同額を保険料として同組合に支払います。(中学生以下は公費負担)</p>
<p>統計調査費</p>	<p>2,511 千円 [440 千円]</p>	<p>指定統計調査は、総務省が指定・公示したもので、重要な統計の正確性と統一を図るため、統計法で規定されています。(国勢調査、工業統計調査、経済センサス調査、商業統計調査、学校基本統計調査、就業構造基本調査、住宅・土地統計調査、農林業センサス調査)</p>
<p>野尻湖町有棧橋管理事業</p>	<p>674 千円 [674 千円]</p>	<p>野尻湖町有棧橋の維持管理費です。</p>
<p>長野広域消防負担金</p>	<p>194,666 千円 [192,470 千円]</p>	<p>長野市消防局への事務委託費及び消防(分)署建設負担金等です。</p>
<p><span style="border: 1px solid black; padding: 2px;">拡充</span> 消防団員活動費</p>	<p>14,278 千円 [12,510 千円]</p>	<p>消防団員の各種事業に関わる活動費・資機材及び消防車両等の維持管理費です。 今年度より消防団員の準中型免許取得への補助を行います。</p>
<p><span style="border: 1px solid black; padding: 2px;">拡充</span> 防災訓練事業</p>	<p>326 千円 [166 千円]</p>	<p>防災訓練により災害時の初期対応や情報収集の方法を広く伝えることで、防災意識を高めるための経費を計上しています。</p>
<p>情報通信システム維持管理費</p>	<p>9,780 千円 [9,716 千円]</p>	<p>防災行政デジタル無線(同報系)やメール配信サービス等の維持管理費、小規模気象観測システムの導入に係る経費を計上しています。</p>

事業名	平成 31 年度予算額 [平成 30 年度予算額]	事業内容
長期振興計画費	4,815 千円 [6,122 千円]	第 6 次長期振興計画の策定に要する経費です。 ・平成 30 年度 基本構想策定 ・平成 31 年度 前期基本計画策定
まちづくり推進事業	2,050 千円 [2,800 千円]	地域活動への支援や各集会所等の改修補助を行います。 ・元気な地域づくり交付金 900 千円 ・集会所等改修事業補助金 1,150 千円
地域おこし支援事業	1,000 千円 [3,026 千円]	地域おこし協力隊員の定住により、地域に新たな事業を起こし担い手の確保に繋げ地域力の維持、強化を図るため協力隊の起業に対し支援します。
ふるさと信濃町応援寄附金 推進事業	5,894 千円 [6,341 千円]	ふるさと納税に係る経費です。 ・ポータルサイト使用料 1,384 千円 ・返礼品 4,375 千円
<b>拡充</b> 起業等人材育成支援事業	7,720 千円 [4,674 千円]	起業を考えている方や、新たな事業展開を検討している方を対象として起業講座等を開催します。 ・人材育成支援事業補助金 5,000 千円 ・創業支援事業支援者補助金 2,686 千円
<b>拡充</b> 企業誘致事業	2,385 千円 [1,293 千円]	町内における雇用の場を拡大するため、企業誘致を推進します。 また、企業向けの家賃等の助成事業を行います。
<b>拡充</b> 移住・定住促進事業	44,173 千円 [27,213 千円]	町内への移住及び定住を促進するための交流イベント等の開催やパンフレット等を作成します。また、40 歳以下の若者が町内の賃貸住宅に入居している場合に、家賃の一部を補助します。 【新規】サブリース住宅改修 12,000 千円

事業名	平成 31 年度予算額 [平成 30 年度予算額]	事業内容
ふるさと移住体験施設維持 管理費	1,067 千円 [1,251 千円]	移住を検討している方が一定期間居住し、実際の暮らしを体験していただく施設として設置した「ふるさと移住体験施設」の維持管理及び運営に必要な経費を計上しています。
<b>新規</b> 信濃町テレワーク推進事業	13,104 千円 [0 千円]	矢保利の館をテレワーク施設として運用するため、ICT関連事業者を対象に誘致等を行います。
地域おこし協力隊事業	4,681 千円 [4,326 千円]	地域外の人材を積極的に活用し、主に移住交流等の事業を推進するため、地域おこし協力隊を設置して町外への移住関連の啓発及び交流促進のためのイベント等の企画立案を行います。
コミュニティー助成事業	2,500 千円 [2,500 千円]	住民が主体的に行う、コミュニティー活動の促進を図る事を目的として、活動に必要な設備等への助成を行います。 ・ 稲附組……………お祭り、集会所用備品整備
長野広域連合負担金 (担当：総務課、住民福祉課)	45,538 千円 [49,410 千円]	近隣 9 市町村により構成する長野広域連合の運営に要する経費の負担を行います。 平成 30 年度から稼働しているごみ焼却施設建設等に係る負担金を計上しています。  (主な負担金) ・ 総務管理費負担金 3,287 千円 ・ 施設管理費負担金 347 千円 ・ 養護老人ホーム入所判定委員会費負担金 2 千円 ・ 擁護老人ホーム施設整備工事負担金 1,168 千円 ・ 障害支援区分認定審査会費負担金 270 千円 ・ 環境推進費事務費負担金 21,741 千円 ・ 環境推進費建設費負担金 18,723 千円 ※環境推進費は広域連合で行う、ごみ焼却施設の経費
公債費	545,287 千円 [521,757 千円]	町債の償還に係る費用です。 ・ 町債償還元金 525,490 千円 ・ 町債償還利子 19,797 千円

主管課：税務会計課

事業名	平成 31 年度予算額 [平成 30 年度予算額]	事業内容
長野県地方税滞納整理機構負担金	1,197 千円 [1,245 千円]	県税及び市町村税の徴収困難な案件の滞納整理を県と市町村が共同して行う「長野県地方税滞納整理機構」の運営経費を負担します。
固定資産課税支援事業	5,427 千円 [6,175 千円]	固定資産の課税等に係る公図及び航空写真データの通常異動処理業務等に係る経費です。
<span style="border: 1px solid black; padding: 2px;">新規</span> 固定資産評価替業務	7,885 千円 [0 千円]	課税客体の正しい把握と公平な課税への準備のために、標準宅地鑑定評価を行い、標準地価決定による基礎資料作成を行います。

主管課：住民福祉課

事業名	平成 31 年度予算額 [平成 30 年度予算額]	事業内容
住民基本台帳ネットワーク事業	3,772 千円 [5,507 千円]	住民基本台帳の 4 情報（氏名・住所・性別・生年月日）、個人番号、住民票コード、これらの変更情報等について、全国共通で電子的な本人確認ができる仕組みである、住民基本台帳ネットワークの管理運用を行います。
個人番号カード発行事業	1,922 千円 [2,926 千円]	希望する方に、プラスチック製の IC チップ付きカード（マイナンバーカード）の交付を行う事業です。
母子・父子家庭援護事業	1,905 千円 [1,976 千円]	ひとり親家庭の支援を行う事業です。 ・母子家庭等高等学校通学費補助 367 千円 ・母子・父子家庭児童福祉手当、児童福祉年金支給事業 1,538 千円
住宅除雪支援員派遣事業	1,540 千円 [1,630 千円]	高齢者や障がい者等の家庭で資力がなく、自力による雪下ろしなどができない世帯に住宅除雪支援員を派遣します。

事業名	平成 31 年度予算額 [平成 30 年度予算額]	事業内容
老人福祉一般事業費	6,326 千円 [6,933 千円]	高齢者の生活を支えるための事業です。 ・長寿祝い品 291 千円 ・福祉タクシー、バス利用券助成 4,301 千円
高齢者生活支援事業	2,340 千円 [2,431 千円]	ひとり暮らしの高齢者が安心して暮らすための緊急通報設置等の設置を行います。 ・緊急通報センター業務委託 1,014 千円 ・緊急通報体制整備費 500 千円 ・住宅改良促進事業 800 千円
社会福祉総務費一般経費	1,124 千円 [6,716 千円]	社会福祉総務に係る一般経費を計上しています。 県の地域医療介護総合確保基金事業を活用し、介護施設等への助成を行います。
社会福祉協議会助成事業	23,179 千円 [22,997 千円]	信濃町社会福祉協議会の活動に対して、補助を行います。
自立支援事業	196,412 千円 [220,771 千円]	障害者総合支援法による障害福祉サービスの負担などを行います。 ・障害福祉サービス費等（居宅介護、行動援護、生活介護、就労移行支援等） 191,891 千円 ・補装具交付、修理事業 2,525 千円 ・更生医療給付 250 千円 ・育成医療費給付 150 千円
地域生活支援事業	6,487 千円 [7,290 千円]	障がい者の生活等に関する相談、自立した生活を支援するための事業です。 ・相談支援事業 2,850 千円 ・日常生活用具給付事業 1,963 千円 ・移動支援事業 855 千円



事業名	平成 31 年度予算額 [平成 30 年度予算額]	事業内容
障がい者支援事業	8,033 千円 [9,273 千円]	障がい者及びその家庭を支援するための事業です。 ・障がい者にやさしい住宅改良促進事業 630 千円 ・施設入所者等通園補助事業 2,037 千円 ・特定疾患通院費助成事業 1,872 千円 ・福祉手当支給事業 1,900 千円 ・重度心身障がい者介護者慰労金支給事業 300 千円 ・養護学校通学補助 453 千円
ひだまりセンター維持管理費	14,854 千円 [13,825 千円]	障がいのある人の地域生活を支援するための生産的活動等を行う「ひだまりセンター」の運営に要する経費です。 ・施設指定管理料 14,587 千円
長野県後期高齢者医療広域連合負担金	130,910 千円 [136,612 千円]	長野県内全市町村で構成する長野県後期高齢者医療広域連合の運営に要する経費を負担します。 ・療養給付費負担金 125,728 千円 ・事務費負担金 5,182 千円
<b>拡充</b> 医療給付費事業	58,385 千円 [55,439 千円]	障がい者、乳幼児、児童等、母子・父子家庭等の福祉の増進を図るため、支給要件を満たす方に、医療費の給付を行います。 ・一般経費 3,425 千円 ・重度心身障害者医療給付 37,800 千円 ・乳幼児医療給付 4,800 千円 ・母子家庭医療給付 2,400 千円 ・父子家庭医療給付 360 千円 ・児童医療給付 9,600 千円
国民健康保険特別会計繰出金 (担当：総務課)	114,409 千円 [112,383 千円]	国民健康保険事業の運営に対する一般会計繰出金です。 国民健康保険法等に基づき、必要な経費を負担します。
介護保険事業特別会計繰出金 (担当：総務課)	121,484 千円 [119,119 千円]	介護保険事業の運営に対する一般会計繰出金です。 介護保険法に基づき、必要な経費を負担します。

事業名	平成 31 年度予算額 [平成 30 年度予算額]	事業内容
後期高齢者医療特別会計 繰出金 (担当：総務課)	32,195 千円  [37,405 千円]	後期高齢者医療事業の運営に対する一般会計繰出金です。 高齢者の医療の確保に関する法律に基づき、必要な経費を負担します。
児童手当費	86,463 千円  [91,103 千円]	子どもを養育している方に、児童手当を支給します。  ・児童手当 86,105 千円 ・事務費 358 千円 (対象者) ※所得制限あり ・15歳に達する日以後最初の3月31日までの間にある者 (手当額) ・子ども一人あたりの支給額 3歳未満：月額15,000円 3歳以上から小学生の第1子と第2子(第3子以降は月額15,000円)、中学校修了前まで：月額10,000円 (支給月) 6月、10月、2月
予防接種事業	19,636 千円  [19,575 千円]	予防接種法に基づく、定期の予防接種を実施します。 また、子育て支援の一環として小児への季節性インフルエンザの予防接種時に自己負担額が1,000円で接種できるよう公費負担しています。  ・医薬材料費(ワクチン代) 4,867 千円 ・予防接種委託料 4,053 千円 ・高齢者等インフルエンザ予防接種 6,831 千円 ・高齢者肺炎球菌ワクチン接種 796 千円 ・乳幼児等インフルエンザ予防接種 2,035 千円 ・乳幼児等インフルエンザ接種補助 325 千円
結核予防事業	521 千円  [539 千円]	結核検診の実施に要する費用です。
精神障がい者自立支援事業	132 千円  [137 千円]	精神障がい者の方が自立できるよう支援を行うための経費です。

事業名	平成 31 年度予算額 [平成 30 年度予算額]	事業内容
自殺対策緊急強化事業	305 千円 [305 千円]	自殺予防に関する講演会や精神保健福祉士によるこころの健康相談会に要する経費です。
町のがん検診事業	3,282 千円 [3,321 千円]	胃・子宮・乳房・大腸・肺の各種がん検診の実施に要する経費です。 ・がん検診事業費 3,282 千円
<b>拡充</b> 健康増進事業	17,584 千円 [14,531 千円]	基本健診、人間ドック、健康相談、健康教室等の実施に要する経費です。 ・健康増進事業費 9,328 千円 （基本健診委託料 3,883 千円） （歯周疾患検診委託料 245 千円） （人間ドック委託料 5,200 千円）
A C E 健幸ポイント事業	160 千円 [3,767 千円]	県が推進する信州 A C E プロジェクトに関連させた健康増進を目的とした健幸ポイント事業で、平成 31 年度よりポイント事業を開始します。
母子保健事業費	7,502 千円 [7,195 千円]	乳幼児健診、妊産婦健診、産前産後のサポートケア、おやこ教室、よろず相談等を実施します。また、子育て助成金を支給します。 ・乳幼児健診等 2,153 千円 ・妊産婦健診等 4,299 千円 ・育児用品等購入費補助金 1,050 千円
信越病院事業会計繰出金 (担当：総務課)	377,055 千円 [349,652 千円]	信越病院の運営に対し、地方公営企業繰出基準に基づき、救急医療の確保に要する費用など必要な経費について一般会計で負担します。 ・病院事業会計負担金 336,000 千円 ・病院事業会計出資金 41,055 千円
古海診療所特別会計繰出金 (担当：総務課)	1,499 千円 [1,480 千円]	古海診療所の運営に対する一般会計繰出金です 補助金交付規則等に基づき、必要な経費を負担します。

事業名	平成 31 年度予算額 [平成 30 年度予算額]	事業内容
北信保健衛生施設組合負担金	6,682 千円 [11,171 千円]	近隣 6 市町による斎場事業の運営に要する経費の負担を行います。  ・一般会計分 1,947 千円 ・斎場運営費分 4,735 千円
環境学習会事業	124 千円 [120 千円]	町内小学生を対象に「野尻湖クリーンラリー」を開催、野尻湖でのプランクトン採取や周辺河川の生き物を観察し、水環境保全・水質浄化の取り組みについて考えます。
清掃総務費一般事業費	550 千円 [800 千円]	ごみの集積所の建設に対する補助金及び生ごみ処理機の購入に対する補助事業を行います。 ・ごみ集積所建設補助金 300 千円 ・生ごみ処理機購入補助金 250 千円
<span style="border: 1px solid black; padding: 2px;">拡充</span> 可燃物・不燃物収集処理費	34,143 千円 [27,502 千円]	各家庭から排出された可燃ごみ、埋立てごみ、資源物、容器包装プラスチック類を収集し、処理施設に運搬します。
北部衛生施設組合負担金	76,024 千円 [86,079 千円]	信濃町と飯綱町の 2 町で構成する北部衛生施設組合のし尿処理に要する経費を負担します。
再資源化事業	11,482 千円 [9,777 千円]	収集した資源物（金属類、ビン、ペットボトル、廃プラスチック類）について、中間処理業者に委託し、リサイクルを行います。
塵埃処理費一般事業費	6,005 千円 [26,144 千円]	楯形不燃物最終処分場の運営費です。

主管課：住民福祉課

事業名	平成 31 年度予算額 [平成 30 年度予算額]	事業内容
個別排水処理施設整備事業特別会計繰出金 (担当：総務課)	8,000 千円 [8,100 千円]	個別排水処理施設整備事業への一般会計繰出金です 地方公営企業繰出基準に基づき、必要な経費を負担します。
水道事業会計繰出金 (担当：総務課)	3,265 千円 [4,592 千円]	水道事業の運営に対し、地方公営企業繰出基準に基づき必要な経費について一般会計で負担します。 ・水道事業会計負担金 2,435 千円 ・水道事業会計出資金 830 千円

主管課：産業観光課

事業名	平成 31 年度予算額 [平成 30 年度予算額]	事業内容
農業振興費一般事業費	2,307 千円 [2,316 千円]	町農業の振興を図るために必要な試験圃、作況圃の設置や各種補助金を交付します。 ・試験圃・作況圃設置 51 千円 ・野菜生産価格安定基金 310 千円 ・環境に配慮した農業推進事業 1,267 千円 ・野ソ駆除農薬補助事業 112 千円 ・振興品目種苗助成事業 200 千円 ・稚魚放流増殖事業 20 千円
農地集積・集約化事業	410 千円 [1,009 千円]	担い手等への農地集積を目的とした農地中間管理機構の運営費と農地の貸し手に対して協力金の支給と簡易的な圃場の基盤整備に係る補助を行います。
農業人材力強化総合支援事業 (旧新規就農・経営継承支援事業)	9,181 千円 [10,681 千円]	新たに農業を始める青年就農者や経営を引き継ぐ方に対して補助金を支給します。また、利用権設定をした場合に賃借料に対して助成を行います。
地域おこし協力隊事業	4,435 千円 [4,569 千円]	地域外の人材を積極的に活用し、中山間地域における諸課題等の解決を行うため、地域おこし協力隊を設置して、地域の担い手確保や課題解決に繋がる新しい事業化等を推進します。

事業名	平成 31 年度予算額 [平成 30 年度予算額]	事業内容
農林施設維持管理費	4,109 千円 [4,062 千円]	地元農畜産物の加工販売及び情報発信を目的とした道の駅しなのふるさと天望館と都市と農村の交流を目的として、そば打ち体験等の各種体験を行っている矢保利の館の施設維持管理費です。
<b>新規</b> I O T 等導入農業実証 実験事業	9,700 千円 [0 千円]	地方創生推進交付金事業。I O T ・ロボティクス導入による中山間地域の生産性向上と I C T 産業の振興を図るため、町の主要産業である農業分野で実証実験を実施します。
担い手育成・支援事業	1,032 千円 [1,027 千円]	農業経営の目標に向けて、自らの創意工夫に基づき、経営の改善を進める農業者に対し重点的に支援します。 ・農業制度資金利子補給 912 千円 ・認定農業者協議会補助 81 千円
<b>拡充</b> 農業再生推進対策事業費	8,472 千円 [5,312 千円]	新たな米政策の推進を図るため、信濃町農業再生協議会への助成等を行います。 ・営農支援センター業務委託 500 千円 ・農業再生協議会補助 5,000 千円 ・環境保全型農業直接支払 1,320 千円
中山間地域直接支払事業	14,271 千円 [13,990 千円]	平地と比較して地形的に不利な条件にある中山間地域での農業経営を支援し、農業の継続と多面的機能の促進を図ります。 (交付対象集落) 仁之倉、高沢、古間土橋、板橋、上荒瀬原、下荒瀬原、柴津、戸草、菅川、高山 ・直接支払交付金 13,514 千円
町営牧場の運営費	28,146 千円 [36,247 千円]	富士里牧場(周年預託)において、酪農家から預かった牛を育成するのに必要な経費です。 ・一般事業費 319 千円 ・牧場維持管理費 27,827 千円
町単農道維持管理事業	2,580 千円 [2,580 千円]	地域で行う道普請等の原材料支給に要する費用と農業用道路の修繕工事等に要する費用です。

事業名	平成 31 年度予算額 [平成 30 年度予算額]	事業内容
町単農業用排水路整備事業・維持管理事業	3,340 千円 [6,060 千円]	管理組合で行う農業用排水路の維持管理に係る原材料支給に要する費用と農業用排水路等の改修工事等に要する費用です。  ・整備事業 2,500 千円 ・維持管理事業 840 千円
<span style="border: 1px solid black; padding: 2px;">拡充</span> 県営農道整備事業	20,750 千円 [11,000 千円]	上水内北部広域営農団地農道(北信五岳道路)の信濃幹線が開通から10年経過したことから、安全施設整備と路面改良を行います。
多面的機能支払交付金事業	54,374 千円 [54,382 千円]	農業者だけでなく、地域住民・自治会等幅広く参加する活動組織をつくり、これまでの保全活動に加えて、農業施設を長持ちさせるための手入れや農村景観及び自然を守る地域の活動に対し支援を行います。  (交付対象地区) ・農地維持支払 23 組織 ・資源向上支払(施設長寿命化) 19 地区 ・資源向上支払(共同) 19 地区
<span style="border: 1px solid black; padding: 2px;">拡充</span> 農業競争力強化基盤整備事業	37,800 千円 [19,500 千円]	農業用排水路や農道等の整備を行うハード事業(経営体育成基盤整備事業)と農地の集積率に応じて地元負担の軽減を図れるソフト事業(農業経営高度化促進事業)を行います。  ・実施地区：仁之倉地区、穂波地区 ・申請地区：辻屋地区
<span style="border: 1px solid black; padding: 2px;">拡充</span> 農村災害対策整備事業	8,500 千円 [160 千円]	農業用排水路や農道等の改修事業を行います。  ・実施地区：西裏用水
農業集落排水事業特別会計 繰出金 (担当：総務課)	166,500 千円 [162,300 千円]	農業集落排水事業(古海処理区、富濃処理区、富士里処理区)への一般会計繰出金です。地方公営企業繰出基準に基づき、必要な経費を負担しています。

事業名	平成 31 年度予算額 [平成 30 年度予算額]	事業内容
<p><b>拡充</b> 有害鳥獣駆除事業</p>	<p>18,358 千円 [5,783 千円]</p>	<p>野生鳥獣による農作物被害防止対策や捕獲等に要する経費です。 ・【新規】サル用 GPS システム 3,880 千円 ・電気柵普及促進補助金 2,240 千円</p>
<p>間伐対策事業</p>	<p>1,126 千円 [1,203 千円]</p>	<p>計画的な間伐・枝打ち等の森林整備を行うことにより、木材としての価値を高め、山地災害の防止に努めます。さらに、温室効果ガス排出量削減対策として実施します。</p>
<p>森林整備地域活動支援交付金事業</p>	<p>2,410 千円 [2,490 千円]</p>	<p>森林の森林計画を作成するための支援を行い、森林施業計画が策定されている森林は、集約化実施計画に基づき、間伐の集約化に必要な支援を行います。</p>
<p>信州産ペレット消費拡大事業</p>	<p>268 千円 [300 千円]</p>	<p>間伐材等を活用してつくられたペレットの利用を推進し、森林の健全な育成と地球温暖化防止にも寄与するため、ペレットストーブの購入費の一部を助成します。 ・限度額 1 台につき 134 千円</p>
<p><b>新規</b> 森林経営管理事業</p>	<p>4,421 千円 [0 千円]</p>	<p>H31 より市町村に委譲された事業です。順次計画策定し、経営管理意向調査を実施します。財源は「森林環境譲与税」が充てられます。</p>
<p>ウッドスタート事業</p>	<p>582 千円 [529 千円]</p>	<p>森林資源の利活用を推進するための事業で、乳幼児の段階から木と関わりを深めるため地域産材を使った玩具と触れ合う木育事業を行います。</p>
<p><b>拡充</b> 鉄道維持対策事業</p>	<p>31,522 千円 [29,310 千円]</p>	<p>北しなの線の駅運營業務委託や施設の整備及び利用促進等にかかる経費です。 今年度は、駅ホームの嵩上げ工事が行われます。 ・駅運營業務委託料 10,268 千円 ・しなの鉄道補助金 20,825 千円</p>
<p>バス運行事業</p>	<p>106,788 千円 [108,849 千円]</p>	<p>平成 24 年度から本格運用を行っている路線バスとデマンドタクシーの運行経費です。 ・信濃町地域公共交通協議会負担金 1,271 千円 ・バス等運行経費 101,001 千円</p>



事業名	平成 31 年度予算額 [平成 30 年度予算額]	事業内容
商工業振興事業	2,326 千円 [2,324 千円]	<p>経済変動等によって著しく影響を受けた中小企業者の経費負担軽減を目的に、各要綱に基づき補助等を行います。</p> <ul style="list-style-type: none"> <li>・商工業者資金利子補給 200 千円</li> <li>・中小企業振興資金等保証料補給 2,000 千円</li> </ul>
信濃町商工会補助事業	10,000 千円 [10,000 千円]	<p>町商工業発展のため、商工会が行う経営健全普及事業等に対して補助します。</p>
産業振興事業	12,936 千円 [12,966 千円]	<p>信濃町振興局が実施する産業振興に係る費用です。</p> <ul style="list-style-type: none"> <li>・総合情報センター管理運営 4,927 千円</li> <li>・総合パンフレット等作成業務委託 4,691 千円</li> <li>・信濃町振興局補助金 2,718 千円</li> </ul>
<div style="border: 1px solid black; padding: 2px;">拡充</div> 産業連携・経済循環促進事業	12,609 千円 [9,481 千円]	<p>地元産材の活用や豪雪寒冷地などの地域風土に対応した地域型住宅「フォレストスタイル」モデルを周知啓発し、ICT を利用した住宅受注システムを推進する。</p> <ul style="list-style-type: none"> <li>・広告料 2,100 千円</li> <li>・システム改良業務委託 3,888 千円</li> <li>・町産材活用補助金 1,750 千円</li> </ul>
観光費一般事業費	2,460 千円 [4,028 千円]	<p>公園や駐車場及び温泉施設、また登山道等の維持管理に係る費用です。</p> <ul style="list-style-type: none"> <li>・給湯維持補助金 1,835 千円</li> </ul>
観光地魅力創造事業	1,500 千円 [1,500 千円]	<p>妙高市と連携して KPI 効果測定及び地域内消費額の調査を実施します。</p> <ul style="list-style-type: none"> <li>・観光地魅力創造事業負担金 1,500 千円</li> </ul>

事業名	平成 31 年度予算額 [平成 30 年度予算額]	事業内容
誘客宣伝費	36,683 千円  [39,837 千円]	<p>町の誘客宣伝活動に係る経費です。観光ポスターの作成、各種メディアへの広告、誘客を目的とした組織等への負担金・補助金を支出し、信濃町への誘客を図っていきます。</p> <ul style="list-style-type: none"> <li>・ 広告料 2,830 千円</li> <li>・ 観光タクシー使用料 2,100 千円</li> <li>・ ループバス運行委託料 4,139 千円</li> <li>・ 各種誘客キャンペーンの負担金 4,215 千円</li> </ul> <p>○ 誘客宣伝組織等への主な補助金</p> <ul style="list-style-type: none"> <li>・ 一茶まつり 460 千円</li> <li>・ 野尻湖トライathlon大会 2,000 千円</li> <li>・ レルヒ記念杯スキー大会 380 千円</li> <li>・ 野尻湖灯ろう流し花火大会 2,000 千円</li> <li>・ 黒姫ブランド倶楽部補助金 800 千円</li> <li>・ 二次交通対策補助金 2,964 千円</li> <li>・ 黒姫・妙高山麓大学駅伝大会 1,500 千円</li> <li>・ 観光協会補助金 5,700 千円</li> <li>・ 観光案内所運営補助金 4,932 千円</li> <li>・ スポーツ合宿誘致推進事業 500 千円</li> </ul>
インバウンド推進事業	11,333 千円  [19,344 千円]	<p>外国人旅行者の受入態勢を強化するため、国内外における商談会に出展するとともにメディア関係者等を招聘して情報発信を行います。</p> <p>そのほか、外国人留学生インストラクター養成講座なども行い海外からの誘客を図るための事業を実施します。</p> <ul style="list-style-type: none"> <li>・ 広告宣伝・情報発信 910 千円</li> <li>・ パンフレット等作成 497 千円</li> <li>・ 促進業務委託 3,246 千円</li> <li>・ 観光協会補助金 6,680 千円</li> </ul>
地域おこし協力隊事業	1,237 千円  [4,202 千円]	<p>地域外の人材を積極的に活用し、主に観光イベント等の事業を推進するために、地域おこし協力隊を設置して、インバウンド誘客や町内活性化のためのイベント等の企画立案等を行います。</p>
観光施設整備事業・維持管理事業	3,736 千円  [4,148 千円]	<p>登山道及び遊歩道や公園等観光施設に関わる整備、維持管理を行います。</p> <ul style="list-style-type: none"> <li>・ 駐車場舗装修繕工事 1,340 千円</li> </ul>

事業名	平成 31 年度予算額 [平成 30 年度予算額]	事業内容
<p><b>拡充</b> 公衆トイレ整備事業・維持管理 事業</p>	<p>26,000 千円 [2,810 千円]</p>	<p>観光施設や町内公衆トイレ等に関わる整備、維持管理を行います。</p> <ul style="list-style-type: none"> <li>・【新規】黒姫駅前公衆トイレ工事 20,839 千円</li> <li>・公衆トイレ維持管理費 5,161 千円</li> </ul>
<p>野尻湖と親しむ環境整備事業</p>	<p>50 千円 [200 千円]</p>	<p>住民と共同しながら、野尻湖の自然を生かした環境整備やイベントを行い誘客へと繋げる費用です。</p>
<p>健康と癒しの森推進事業</p>	<p>8,265 千円 [7,751 千円]</p>	<p>森林の癒し効果を活用した農林業・医療・観光・福祉の連携による新しいスタイルの産業を構築し、交流人口の増加、森林の高度利用を図ります。</p>
<p>癒しの森環境整備事業</p>	<p>630 千円 [11,230 千円]</p>	<p>新たな自然体験プログラム造成のための初期実証実験と商品造成に向けた調査等を行います。</p>
<p>官学連携癒しの町づくり事業</p>	<p>2,010 千円 [2,215 千円]</p>	<p>癒しの森事業と文化芸術を融合させた癒しの森コンサートを東京音楽大学と連携して実施します。</p>
<p>黒姫運動施設整備事業</p>	<p>1,297 千円 [7,558 千円]</p>	<p>黒姫陸上競技場及び黒姫運動広場等の整備を行います。</p> <ul style="list-style-type: none"> <li>・黒姫陸上競技場改修工事 286 千円</li> <li>・テニスコート改修工事 951 千円</li> </ul>
<p>黒姫運動施設維持管理費</p>	<p>1,578 千円 [1,638 千円]</p>	<p>黒姫陸上競技場、テニスコート、農村グラウンド維持管理費です。</p> <ul style="list-style-type: none"> <li>・指定管理料 1,404 千円</li> </ul>
<p>黒姫保養地管理費</p>	<p>2,886 千円 [3,260 千円]</p>	<p>黒姫保養地の管理に要する経費です。</p> <ul style="list-style-type: none"> <li>・指定管理料 2,816 千円</li> </ul>

事業名	平成 31 年度予算額 [平成 30 年度予算額]	事業内容
<b>拡充</b> 国土調査事業	35,962 千円 [32,918 千円]	国土調査法に基づく地籍調査事業費です。 富濃 10 区、古海 4～5 区の国土調査等の費用を計上しています。
道路橋梁維持修繕事業 (道路橋梁・河川維持工事)	27,000 千円 [26,000 千円]	町道全般の舗装や側溝等の修繕を行うとともに、河川の維持工事を行います。  ・道路橋梁維持工事費 23,000 千円 ・河川維持工事費 4,000 千円
道路橋梁維持修繕事業 (道路補修用材料支給)	1,600 千円 [1,600 千円]	地域で行う道普請用の砕石、生コン、常温合材等の原材料を支給します。
道路橋梁維持修繕事業 (町道除雪業務委託)	211,046 千円 [212,210 千円]	冬期間の安全な交通確保のため、町道の除雪業務を委託します。  除雪工区：4ブロック 総延長：175.3km
<b>拡充</b> 野尻湖町有栈橋整備事業	23,166 千円 [14,830 千円]	町営菅川栈橋の移設工事に係る経費を計上しています。
<b>新規</b> 公共施設等適正管理推進事業	100,000 千円 [0 千円]	個別施設計画（道路）に基づき道路舗装改修工事を行います。
社会資本整備総合交付金事業	91,568 千円 [99,314 千円]	国の社会資本整備総合交付金を活用し、交通量の多い主要町道の改良及び橋梁の点検を行います。 (予定工区等) ・古間町中村線改良工事 ・池尻 2 号橋修繕工事 ・板橋線（中村橋）の補修設計 ・橋りょう定期点検
県営事業負担金事業	14,500 千円 [18,001 千円]	県営事業に対する負担金を計上しています。 (予定工区) ・古間(停)野尻線街路事業 6,500 千円 ・急傾斜地崩壊対策事業 8,000 千円

事業名	平成 31 年度予算額 [平成 30 年度予算額]	事業内容
住宅・建築物耐震改修促進事業	3,192 千円 [3,192 千円]	地震による住宅の倒壊を軽減するため、昭和 56 年 5 月 31 日以前に建築した住宅の耐震補強工事を推進します。  (補助等限度額と予定戸数) ・精密耐震診断委託料 64 千円×3 戸 ・耐震補強工事補助金 1,000 千円×3 戸
住宅リフォーム支援事業	15,023 千円 [15,023 千円]	町内業者に依頼して住宅のリフォーム等を行う方で、対象住宅が補助要件を満たす場合に補助を行います。  (補助額) ・上限 250,000 円 60 戸
空き家対策事業	2,084 千円 [2,084 千円]	空き家の有効活用を図るための改修等に係る補助事業を行います。  ・空き家等改修補助金 2,000 千円
下水道事業特別会計繰出金 (担当：総務課)	251,300 千円 [284,100 千円]	下水道事業(野尻処理区、柏原処理区)への一般会計繰出金です。 地方公営企業繰出基準に基づき、必要な経費を負担しています。
特定環境保全公共下水道事業 特別会計繰出金 (担当：総務課)	11,000 千円 [9,700 千円]	特定環境保全公共下水道事業(菅川処理区)への一般会計繰出金です。 地方公営企業繰出基準に基づき、必要な経費を負担しています。
合併処理浄化槽設置促進事業	6,825 千円 [8,149 千円]	下水道計画区域外の合併処理浄化槽の設置に対し補助を行い、河川等の水質改善を促進します。  (今年度補助予定基数) 5 人槽：6 基、7 人槽：7 基、10 人槽：2 基
合併処理浄化槽維持管理費	3,200 千円 [3,000 千円]	10 人槽以下の小型合併処理浄化槽を適正に維持管理されている使用者に対して費用負担軽減のため、補助要件を満たす場合に補助を行います。  (補助額) 10,000 円×320 基

事業名	平成 31 年度予算額 [平成 30 年度予算額]	事業内容
<p><span style="border: 1px solid black; padding: 2px;">拡充</span> 学校運営協議会費</p>	<p>2, 191 千円  [448 千円]</p>	<p>地域、保護者、学校が学校運営について協議するための経費です。 今年度から学校運営協議会による学びと育ちプロジェクト事業で学校部活動、ふるさと学習、教職員研修の支援を行います。</p> <ul style="list-style-type: none"> <li>・ 学びと育ちプロジェクト助成金 2, 000 千円</li> <li>・ 報償費 168 千円</li> <li>・ 費用弁償 23 千円</li> </ul>
<p><span style="border: 1px solid black; padding: 2px;">拡充</span> 小・中学校教育指導事業</p>	<p>3, 430 千円  [1, 952 千円]</p>	<p>学力検査の実施やスキー用具の賃借料等の特色ある取り組みを行っています。</p> <ul style="list-style-type: none"> <li>・ 小学校 2, 635 千円</li> <li>・ 中学校 795 千円</li> </ul>
<p>教育相談事業</p>	<p>402 千円  [403 千円]</p>	<p>就学及び進学のための教育相談員を学校に設置します。</p>
<p>スクールバス運行事業費</p>	<p>18, 134 千円  [26, 429 千円]</p>	<p>直営スクールバス 3 台及び古海地区スクールタクシーを運行します。</p>
<p>小・中学校図書館事業</p>	<p>3, 935 千円  [4, 464 千円]</p>	<p>信濃小中学校の学校づくりの柱である読書活動を充実させるため、学校司書 2 名を配置します。</p> <ul style="list-style-type: none"> <li>・ 小学校 2, 501 千円</li> <li>・ 中学校 1, 434 千円</li> </ul>
<p>中間教室設置事業</p>	<p>797 千円  [1, 045 千円]</p>	<p>心理的な理由などにより学校に登校できない児童への学習支援・学校復帰のため、中間教室を設置します。</p>
<p>小・中学校維持管理費</p>	<p>24, 303 千円  [24, 547 千円]</p>	<p>信濃小中学校の維持管理の経費です。</p> <ul style="list-style-type: none"> <li>・ 小学校 16, 024 千円</li> <li>・ 中学校 8, 279 千円</li> </ul>

主管課：教育委員会

事業名	平成 31 年度予算額 [平成 30 年度予算額]	事業内容
特別支援教育支援員設置事業	17,291 千円 [23,752 千円]	個に応じた指導と特別支援教育充実を図るため、学習支援員 6 名、生活支援員 1 名を配置します。
<span style="border: 1px solid black; padding: 2px;">拡充</span> 小中一貫教育推進事業	40,726 千円 [37,315 千円]	4・5 区分による学びの充実、小学校 5 年生からの一部教科担任制の導入及び一人ひとりのニーズに応じたきめ細やかな学習支援の充実など、小中一貫教育推進に対応するため講師を 8 名配置します。
小・中学校英語指導助手招致事業	10,287 千円 [10,423 千円]	外国語活動及び英語の授業に対応するため、英語指導助手を配置します。 ・小学校 4,998 千円 ・中学校 5,289 千円
小・中教育振興一般経費	17,494 千円 [23,548 千円]	教育振興に必要な、教材の購入や学習用パソコンのリース料のほかスポーツ振興やふるさと学習などの経費です。 ・小学校 11,640 千円 ・中学校 5,854 千円
心の教室相談員設置事業	642 千円 [642 千円]	中間教室と一体で心の教室相談業務を行うためにカウンセラーを配置します。
<span style="border: 1px solid black; padding: 2px;">拡充</span> 保護者負担軽減事業	7,553 千円 [6,809 千円]	H27 年度から子育て支援施策として、教材費の保護者負担軽減を実施しています。 ・小学校 3,583 千円 ・中学校 3,970 千円
就学援助費	4,489 千円 [4,511 千円]	経済的理由により就学困難と認められる児童生徒に対して就学援助を行います。 ・小学校 2,180 千円 ・中学校 2,309 千円
特別支援教育就学奨励費	1,278 千円 [1,226 千円]	児童の特別支援教育に対する奨励費(国庫補助事業)です。 ・小学校 714 千円 ・中学校 564 千円

事業名	平成 31 年度予算額 [平成 30 年度予算額]	事業内容
奨学資金貸付事業	17 千円 [18 千円]	向学心を有し大学等へ就学を希望する者に対して、1 人月額 50,000 円を無利子で貸し付けます。
鉄道通学定期補助事業	3,300 千円 [3,450 千円]	北しなの線開業に伴って引き上げになる鉄道運賃の負担軽減として、鉄道を利用する高校生の通学定期運賃の 20%を補助します。(高校生約 200 名)
青少年健全育成・社会環境浄化事業	688 千円 [694 千円]	青少年の健やかな成長を阻害する要因を除去し、青少年にとってより良い社会環境をつくるための事業です。
<b>拡充</b> 保育園の運営経費	121,911 千円 [104,073 千円]	町内 4 か所の保育園の運営及び維持管理等に要する費用です。(正規職員人件費を除く)  <ul style="list-style-type: none"> <li>・一般経費 1,306 千円</li> <li>・保育園事業費 72,994 千円</li> <li>・一般事業費 21,448 千円</li> <li>・保育園維持管理費 12,875 千円</li> <li>・保育園施設整備事業 11,248 千円</li> <li>・児童委託事業 2,040 千円</li> </ul>
<b>拡充</b> 児童クラブ事業	13,932 千円 [11,856 千円]	保護者が労働等により昼間家庭にいない 1 年生から 6 年生の児童に対し、授業の終了後に適切な遊び場の提供と生活の場を設けて、児童の健全育成を図るための事業です。  <ul style="list-style-type: none"> <li>・支援員賃金 9,368 千円</li> <li>・おやつ等賄材料費 1,048 千円</li> </ul>
子育て支援事業	11,442 千円 [10,724 千円]	「木育ルームなかよし」を運営し、乳幼児向けの絵本の貸出しや育児講座の開催により、子育てを応援する事業です。また、保護者の相談者として発達支援専門相談員(臨床心理士)を配置して、早期から発達支援を行います。
<b>拡充</b> 給食センター費	51,402 千円 [38,490 千円]	食材費を除く給食センターの経費です。  <ul style="list-style-type: none"> <li>・一般経費 29,444 千円</li> <li>・維持管理費 8,205 千円</li> <li>・備品等整備事業 1,849 千円</li> <li>・施設整備事業 11,904 千円</li> </ul>



主管課：教育委員会

事業名	平成 31 年度予算額 [平成 30 年度予算額]	事業内容
一茶記念館運営費	38,880 千円  [38,917 千円]	一茶記念館及び一茶旧宅等の維持管理、企画展、一茶記念館講座、資料収集・調査・研究等の事業を行います。  (主な経費) ・一茶振興費 3,163 千円 ・一茶記念館費 18,930 千円 ・一般人件費 16,787 千円
童話の森ギャラリー運営費	20,894 千円  [20,750 千円]	童話の森ギャラリー及びちひろ資料館等の維持管理、所蔵作品展・企画展の開催及びバター・アイスづくり等の体験教室を開催します。  (主な経費) ・文化施設費 1,895 千円 ・童話の森ギャラリー運営費 10,207 千円 ・一般人件費 8,792 千円
<b>拡充</b> 黒姫童話館運営費	36,556 千円  [32,544 千円]	黒姫童話館の維持管理、企画展・イベントの開催及び講座等を開催します。  (主な経費) ・黒姫童話館運営費 28,331 千円 ・一般人件費 8,225 千円
<b>拡充</b> 野尻湖ナウマンゾウ博物館運営費	35,687 千円  [34,323 千円]	野尻湖ナウマンゾウ博物館の維持管理、特別展の開催及び講座・学習会等を開催します。  (主な経費) ・野尻湖ナウマンゾウ博物館運営費 21,025 千円 ・一般人件費 14,662 千円
<b>新規</b> 町単埋蔵文化財調査	631 千円  [0 千円]	町内埋蔵文化財包蔵地内で個人住宅建設等が計画された場合、必要に応じ発掘調査を実施します。(国庫補助対象外事業分)

事業名	平成 31 年度予算額 [平成 30 年度予算額]	事業内容
公民館維持管理費	27,972 千円 [24,612 千円]	町内公民館の活動及び維持管理費に要する経費です。 <ul style="list-style-type: none"> <li>・一般事業費 10,231 千円</li> <li>・総合会館 4,903 千円</li> <li>・野尻、富士里支館 4,779 千円</li> <li>・地域交流施設(古間) 5,534 千円</li> <li>・本館、支館活動費 2,525 千円</li> </ul>
総合会館・公民館整備事業	4,860 千円 [207,026 千円]	今年度は、野尻湖支館のトイレ改修工事を行います。 <ul style="list-style-type: none"> <li>・野尻湖支館 4,860 千円</li> </ul>
放課後子ども教室事業	1,263 千円 [1,247 千円]	地域交流施設を拠点として、小学 4 年生から 6 年生までの児童を対象に放課後において、様々な学習・スポーツ・文化活動等や地域住民等との交流事業を行います。
総合体育館維持管理費	9,038 千円 [7,881 千円]	総合体育館の維持管理に要する経費です。
地区体育施設整備・維持管理費	4,599 千円 [4,990 千円]	小学校の統合により学校施設として使用されなくなった体育館等を社会体育施設として利用するための経費です。 <ul style="list-style-type: none"> <li>・地区体育館維持管理費 4,599 千円</li> </ul>
古間グラウンド維持管理費	1,804 千円 [2,001 千円]	古間グラウンドの維持管理に要する経費です。
ふれあい広場運営費	28,491 千円 [28,980 千円]	いこいの家、ウェルネス倶楽部、マレットゴルフ場の維持管理に要する経費です。 指定管理者に施設の管理を委託しています。 <ul style="list-style-type: none"> <li>・一般経費 24,852 千円</li> <li>・いこいの家維持管理費 1,867 千円</li> <li>・ウェルネス倶楽部・マレットゴルフ場 1,772 千円</li> </ul>

事業名（会計名）	平成 31 年度予算額 [平成 30 年度予算額]	事業内容
<p>国民健康保険特別会計</p>	<p>1, 201, 489 千円  [1, 176, 699 千円]</p>	<p>自営業など他の健康保険に加入されていない方々が安心して医療を受けられるように、みんなで助けあう医療保険事業です。 保険給付に関わる経費や後期高齢者医療の支援金、40 歳以上を対象とした特定健康診査に係る経費を計上しています。</p> <p>(主な経費)</p> <ul style="list-style-type: none"> <li>・総務費 11, 341 千円</li> <li>・保険給付費 864, 263 千円 <ul style="list-style-type: none"> <li>うち療養給付費 730, 497 千円 <ul style="list-style-type: none"> <li>高額療養費 98, 283 千円</li> <li>出産育児一時金 2, 102 千円</li> <li>葬祭費 1, 000 千円</li> <li>世帯主療養費 30, 000 千円</li> <li>精神結核費 2, 331 千円</li> </ul> </li> </ul> </li> <li>・国保事業費納付金 295, 596 千円 <ul style="list-style-type: none"> <li>うち医療給付費分 207, 557 千円 <ul style="list-style-type: none"> <li>後期高齢者支援分 64, 394 千円</li> <li>介護納付金分 23, 645 千円</li> </ul> </li> </ul> </li> <li>・保健事業費 8, 586 千円 <ul style="list-style-type: none"> <li>うち特定健診事業費 8, 316 千円</li> </ul> </li> </ul> <p>(主な収入)</p> <ul style="list-style-type: none"> <li>・国民健康保険税 219, 226 千円</li> <li>・県支出金 842, 010 千円</li> <li>・一般会計繰入金 114, 406 千円</li> <li>・繰越金 15, 078 千円</li> </ul>
<p>後期高齢者医療特別会計</p>	<p>111, 865 千円  [118, 616 千円]</p>	<p>75 歳以上の方々等が加入する医療保険制度です。 市町村の役割である窓口事務と保険料徴収事務に係る経費を計上しています。</p> <p>(主な経費)</p> <ul style="list-style-type: none"> <li>・総務費 914 千円</li> <li>・後期高齢者広域連合納付金 110, 483 千円</li> </ul> <p>(主な収入)</p> <ul style="list-style-type: none"> <li>・後期高齢者医療保険料 79, 191 千円</li> <li>・一般会計繰入金 32, 194 千円</li> <li>・繰越金 300 千円</li> </ul>

主管課：住民福祉課

事業名（会計名）	平成 31 年度予算額 [平成 30 年度予算額]	事業内容
介護保険事業特別会計	916,244 千円  [890,039 千円]	<p>介護や生活支援が必要となった方に、身体の介護や生活の援助等のサービスを提供し、本人と家族を支援する制度です。</p> <p>要介護認定者に対する保険給付費、介護予防のための地域支援事業費、介護認定に係る経費等について計上しています。</p> <p>(主な経費)</p> <ul style="list-style-type: none"> <li>・総務費 15,420 千円</li> <li>・保険給付費 847,074 千円</li> <li>・地域支援事業費 50,400 千円</li> <li>うち介護予防、生活支援事業費 34,889 千円</li> <li>一般介護予防事業 2,153 千円</li> <li>包括的支援、任意事業 13,282 千円</li> </ul> <p>(主な収入)</p> <ul style="list-style-type: none"> <li>・介護保険料 190,510 千円</li> <li>・国・県支出金 347,135 千円</li> <li>・支払基金交付金 231,108 千円</li> <li>・一般会計繰入金 121,480 千円</li> <li>・基金繰入金 15,000 千円</li> <li>・繰越金 10,129 千円</li> </ul>

主管課：信越病院

事業名（会計名）	平成 31 年度予算額 [平成 30 年度予算額]	事業内容
古海診療所特別会計	4,566 千円  [4,574 千円]	<p>毎週金曜日に診察を行う古海診療所の運営に係る経費を計上しています。</p> <p>(主な経費)</p> <ul style="list-style-type: none"> <li>・信越病院への診療委託料 4,312 千円</li> </ul> <p>(主な収入)</p> <ul style="list-style-type: none"> <li>・県補助金 2,998 千円</li> <li>・一般会計繰入金 1,499 千円</li> </ul>

事業名（会計名）	平成 31 年度予算額 [平成 30 年度予算額]	事業内容
病院事業会計		信越病院の医療提供などに係る収入を計上しています。
収益的収入	1,454,493 千円 [1,427,330 千円]	<ul style="list-style-type: none"> <li>・入院収益 530,900 千円</li> <li>・外来収益 359,884 千円</li> <li>・その他医業収益 43,528 千円</li> <li>・他会計負担金 75,199 千円</li> <li>・介護収益 134,588 千円</li> <li>・医業外収益 310,394 千円</li> <li>    うち他会計負担金 260,801 千円</li> </ul>
収益的支出	1,503,944 千円 [1,485,440 千円]	<p>信越病院の医療提供などに要する経費を計上しています。</p> <ul style="list-style-type: none"> <li>・医業費用 1,349,088 千円</li> <li>・介護費用 113,064 千円</li> <li>・医業外費用 41,292 千円</li> <li>・予備費 500 千円</li> </ul>
資本的収入	70,055 千円 [57,335 千円]	<p>信越病院の施設・設備などの整備に係る資金の収入を計上しています。</p> <ul style="list-style-type: none"> <li>・企業債 29,000 千円</li> <li>・他会計出資金 41,055 千円</li> </ul>
資本的支出	108,654 千円 [98,160 千円]	<p>信越病院の施設・設備などの整備に要する費用を計上しています。</p> <ul style="list-style-type: none"> <li>・建設改良費 32,397 千円</li> <li>・企業債償還金 75,057 千円</li> <li>・看護師学校奨学資金貸付金 1,200 千円</li> </ul>

事業名（会計名）	平成 31 年度予算額 [平成 30 年度予算額]	事業内容
水道事業会計	198,896 千円	水道料金収入など、上水道事業の運営活動に伴って発生する収入を計上しています。
収益的収入	[200,662 千円]	<ul style="list-style-type: none"> <li>・給水収益 188,116 千円</li> <li>・受託工事収益 972 千円</li> <li>・その他営業収益 4,885 千円</li> <li>・営業外収益 4,921 千円</li> <li style="padding-left: 20px;">うち他会計負担金 2,435 千円</li> <li>・特別利益 2 千円</li> </ul>
収益的支出	173,819 千円	上水道事業の運営及び施設・設備の維持管理に要する費用を計上しています。
	[184,989 千円]	<ul style="list-style-type: none"> <li>・営業費用 158,270 千円</li> <li>・営業外費用 14,202 千円</li> <li>・特別損失 2 千円</li> <li>・予備費 1,345 千円</li> </ul>
資本的収入	6,657 千円	上水道の施設・設備などの整備に係る資金の収入を計上しています。
	[6,987 千円]	<ul style="list-style-type: none"> <li>・工事負担金 1,944 千円</li> <li>・消火栓新設等負担金 3,883 千円</li> <li>・他会計出資金 830 千円</li> </ul>
資本的支出	122,065 千円	水道管の布設替工事費など施設・設備の整備に要する支出を計上しています。
	[102,817 千円]	<ul style="list-style-type: none"> <li>・建設改良費 70,974 千円</li> <li>・リース債務費 2,628 千円</li> <li>・企業債償還金 51,091 千円</li> </ul>

事業名（会計名）	平成 31 年度予算額 [平成 30 年度予算額]	事業内容
下水道事業特別会計	382,318 千円  [427,845 千円]	<p>野尻処理区と柏原処理区（柏原、古間）の施設等の維持管理等に係る経費を計上しています。</p> <p>（主な経費）</p> <p><b>【野尻公共下水道事業】</b></p> <ul style="list-style-type: none"> <li>・ 北部浄化センター維持管理費 36,396 千円</li> <li>・ 国補公共下水道事業費 50,000 千円</li> <li>・ 町単公共下水道事業費 810 千円</li> <li>・ 公債費 126,507 千円</li> </ul> <p><b>【柏原公共下水道事業】</b></p> <ul style="list-style-type: none"> <li>・ 柏原浄化センター維持管理費 23,045 千円</li> <li>・ 町単公共下水道事業費 3,207 千円</li> <li>・ 公債費 104,931 千円</li> </ul> <p>（主な収入）</p> <ul style="list-style-type: none"> <li>・ 分担金及び負担金 2,433 千円</li> <li>・ 使用料及び手数料 70,255 千円</li> <li>・ 国庫補助金 25,000 千円</li> <li>・ 一般会計繰入金 251,300 千円</li> <li>・ 繰越金 2,110 千円</li> <li>・ 町債 30,960 千円</li> </ul>
農業集落排水事業特別会計	221,652 千円  [216,251 千円]	<p>古海、富濃、富士里処理区の施設等の維持管理業務及び地方債償還（公債費）とコンポスト（汚泥脱水乾燥）処理事業を行います。</p> <p>（主な経費）</p> <p><b>【古海農集事業】</b></p> <ul style="list-style-type: none"> <li>・ 維持管理費 15,235 千円</li> <li>・ 維持管理費 5,636 千円</li> <li>・ 公債費 7,451 千円</li> </ul> <p><b>【富濃農集事業】</b></p> <ul style="list-style-type: none"> <li>・ 維持管理費 69,820 千円</li> <li>・ 維持管理費 17,620 千円</li> <li>・ 公債費 47,594 千円</li> </ul> <p><b>【富士里農集事業】</b></p> <ul style="list-style-type: none"> <li>・ 維持管理費 136,597 千円</li> <li>・ 維持管理費 11,382 千円</li> <li>・ コンポスト処理費 21,556 千円</li> <li>・ 公債費 98,533 千円</li> </ul> <p>（主な収入）</p> <ul style="list-style-type: none"> <li>・ 分担金及び負担金 13,710 千円</li> <li>・ 使用料及び手数料 29,759 千円</li> <li>・ 一般会計繰入金 166,500 千円</li> <li>・ 繰越金 3,116 千円</li> <li>・ 町債 8,435 千円</li> </ul>

事業名（会計名）	平成 31 年度予算額 [平成 30 年度予算額]	事業内容
<p>特定環境保全公共下水道事業 特別会計</p>	<p>15,057 千円  [14,393 千円]</p>	<p>菅川地区の下水道施設の維持管理等に係る経費を計上しています。</p> <p>(主な経費)</p> <ul style="list-style-type: none"> <li>・維持管理費 5,236 千円</li> <li>・公債費 8,075 千円</li> </ul> <p>(主な収入)</p> <ul style="list-style-type: none"> <li>・使用料及び手数料 2,363 千円</li> <li>・一般会計繰入金 11,000 千円</li> <li>・繰越金 1,128 千円</li> <li>・町債 564 千円</li> </ul>
<p>個別排水処理施設整備事業 特別会計</p>	<p>11,445 千円  [11,419 千円]</p>	<p>集合処理に適さない集落形成地域（富が原、北信、高山）の各戸に設置した小型合併処理浄化槽の維持管理等に係る経費を計上しています。</p> <p>(主な経費)</p> <ul style="list-style-type: none"> <li>・維持管理費等 5,832 千円</li> <li>・公債費 4,137 千円</li> </ul> <p>(主な収入)</p> <ul style="list-style-type: none"> <li>・使用料及び手数料 2,921 千円</li> <li>・一般会計繰入金 8,000 千円</li> <li>・繰越金 382 千円</li> <li>・町債 141 千円</li> </ul>