



まちの「今」をお届けする行政情報誌

# 広報しなの

Shinano Town Public Relations Magazine

【町公式 HP】 [www.town.shinano.lg.jp](http://www.town.shinano.lg.jp)

2023  
No.446

# 1



町長就任のご挨拶

町からのお知らせ

健康の達人

ほちゃの水先案内板 / こころのねっこ

Photo news

そよげわか竹

一茶記念館月報

博物館のページ

公民館報



鈴木文雄町長の目指す「信濃町の未来」とは――

住んで良かった

信濃町を次の世代へ



## 町長就任のご挨拶

このたび、町民の皆様のご支援をいただき、町政を担わせていただくこととなりました。私にお寄せいただきました期待と責任の重さに、身の引き締まる思いであります。皆様方のお力添えをいただきながら、誠実に対処してまいりますので、ご理解とご支援のほど、よろしくお願いいたします。

今、信濃町を取り巻く状況を顧みますと、人口減少や少子高齢化の進行だけでなく、観光をはじめとする地域産業がコロナ禍の影響を受けて苦しんでいることなど、多くの方々が不安を抱えながら日々を過ごしている状況が浮かび上がってきました。

これらの課題を解決に導くことは容易ではありませんが、行政に携わる私たちには、町民の願いに耳を傾け、苦悩に寄り添って、希望の持てる将来への道筋を見出していく、そのような役割を果たしていく責任があると強く感じています。

また、明るい未来を切り拓いていくためには、町の発展を願うすべての皆様が将来を見据え、それぞれを持ち味をひとつの方向に結集することにより、状況は好転していくものと確信しております。

そして、関係者が一丸となって取り組んでいる姿が町民の皆様につながることで、町の将来に対する関心が高まると同時に、安心感や信頼感が広がっていくと考えておりますので、ご協力くださいますようお願いいたします。

施策の基本方針といたしましては、「住んで良かった信濃町を次の世代へ」という目標を掲げました。すべての町民がこの信濃町に住んでいるこ



12月1日の月例朝礼では、集まった職員を前に訓示を述べました



11月28日の初登庁では正面玄関に多くの職員が集まり、鈴木町長を出迎えました

とに誇りを持ち、穏やかな充実感に満たされている——、そんな思いを実感できる町づくりを進め、次の世代へ引き継いでいきます。

今からおよそ4万8千年前、旧石器時代に端を発するとされる信濃町は、美しい景観や豊かな水資源などを分かち合う文化が脈々と受け継がれる中で、今日の姿が形作られてきました。現在を生きる私たちには、先達が残した有形無形の遺産をしっかりと受け入れ、それに磨きをかけて次の世代に引き継いでいくことが求められていると思います。こうした認識を土台に据えて、現時点で取り組むべき課題を明らかにし、その内容を町民に丁寧に説明した上で着実に対策を講じていく、そのような行政のあり方が大切だと考えています。

### コロナ禍からの再生に取り組みます

新型コロナウイルスの感染拡大により大きなダメージを受けた地域産業及び家庭生活の再生を図るため、国・県の支援策に町独自の上乘せを検討してまいります。また、町全体がテレワークやワーケーションなど新たな働き方の受け皿として機能するよう、町及び関係団体の総力を結集して取り組んでまいります。

### 子育て支援と高齢者福祉施策を充実させます

保育園料や学校の給食費、18歳までの医療費や通学定期券への補助など、子育て世代への支援策を強化します。また、地縁や血縁、趣味などによって結びついた寄合い活動への助成金を創設し、高齢者の皆さんに暖かく楽しい日々を過ごしてもらえるような環境を整備します。

### 地域固有の持ち味を生かす施策を充実させます

妙高戸隠連山国立公園に代表される美しい景観やこの地で育まれた貴重な歴史、文化を町民はもとより、訪れた方々により深く味わっていただくため、周遊ルートの開発や統一感のある案内サインの設置、ビューポイントの整備を進めます。また、個々の観光拠点を線や面で結びつけることにより、妙高や戸隠、飯山方面も含めた地域全体の魅力を引き上げていくような取り組みにも挑戦したいと思います。

### 医療提供体制の強化に取り組みます

信越病院は、この地域における医療の拠点であり、町民が将来にわたって安心して暮らしていくためには、病院の存続と機能の強化が不可欠です。新病院が町民から信頼される施設となるよう全力を尽くします。なお、病院建設にあたりましては、各種資材の高騰や不足といった事態が懸念されており、状況が十分に見直しながら対応してまいります。

このほかにも、重要な課題が山積していると認識しておりますが、その一方で、町の財政が大変厳しい状況にあることも承知しております。事業の必要性や緊急度を総合的に判断し、メリハリの利いた予算措置を講じていきたいと考えております。ですので、ご理解のほど、よろしくお願いいたします。結びに、今後、町長としての任務の遂行にあたりましては、関係の皆様方のお力添えをいただきたい上で、すべての町民と真摯に向き合い、誠意をもって対処していくことをお約束し、ごあいさつとさせていただきます。

信濃町長 鈴木 文雄



2月8日(金)～3月15日(金)役場にて行います

## 申告 所得税・町県民税の申告相談が始まります！

申告された内容は課税資料になるほか、国民健康保険税や介護保険料、保育料などの計算に用いられます。期間内の申告にご協力ください。会場内は社会的距離の確保、手指消毒、検温、マスクの着用にご理解をお願いします。

### 所得税申告

#### サラリーマン等の給与所得者の場合

- 年収が2,000万円を超える方
- 年の途中で退職し、年末調整を行っていない方
- 複数箇所から給与所得がある方
- 給与以外の所得が20万円以上ある方 など

#### 事業所収入がある場合

- 営業、農業、不動産等の収入がある方
- ※農業で自家消費のみの方は事業所得になりません。

#### 年金受給者の場合

- 公的年金収入額が400万円を超える方
- 源泉徴収されている公的年金（雑所得）以外の所得が20万円を超える方

#### 各種控除を受ける場合

- 医療費控除・寄附金控除・扶養控除等を受ける方
- ※必ず「医療費控除の明細書」を作成し、お持ちください。
- 住宅借入金等特別控除の適用を初めて受ける方 など

#### その他の収入がある場合

- 土地・建物等の譲渡所得があった方
- 配当所得があった方

**!** 収入の状況によって上記以外にも申告が必要な場合があります。ご不明な点は税務係☎255-5921までお問い合わせください。

### 住民税申告

- 所得税確定申告を行った方は、住民税の申告をしたものとしてみなされます。
- 所得税確定申告の必要がなくても、住民税の申告をしないと国民健康保険税の窓口納入分などが控除できませんので、住民税が高くなる場合があります。現金や口座振替で国民健康保険税、介護保険料などを支払われた方は必ず住民税申告をしてください。
- ※収入がない方、遺族年金や障がい者年金を受給されている方は、1月31日(金)までに税務係へ「収入なし」と電話でご連絡ください。連絡がない場合、非課税証明書の交付、国民健康保険税、児童手当などの判定に支障が出る場合があります。

## 個人事業主の方は助成金等の申告漏れにご注意ください！

事業に関わる助成金を受給した個人事業主であってその収入を給与所得として申告している方は一時所得、雑所得として申告している方は雑所得として申告してください。

課税（事業に対しての助成金）	非課税（法令などにより非課税とされているもの）
<ul style="list-style-type: none"> <li>・信濃町原油価格・物価高騰対策支援金</li> <li>・主食用水稻生産農業者緊急支援事業補助金</li> <li>・信濃町宿泊促進支援事業補助金（割引キャンペーン）</li> <li>・第6波対応事業者支援金 など</li> </ul>	<ul style="list-style-type: none"> <li>・低所得の子育て世帯生活支援特別給付金</li> <li>・学生支援緊急給付金</li> <li>・新型コロナウイルス感染症対応休業給付金 など</li> </ul>

※その他の助成金について詳しくは右のQRコードから国税庁のコロナFAQをご覧ください。





所得税・町県民税

## 申告相談日程表

場 所

役場 2階 第1・2会議室

受 付

- 午前 8 時 45 分～午前 11 時
- 午後 1 時～午後 3 時 30 分

## ★重要★

- 下記に該当する方は、長野税務署 申告会場にて確定申告をお願いします。
  - 住宅借入金等特別控除の適用を初めて受ける方
  - 株譲渡、配当所得があった方
  - 土地・建物などの譲渡所得があった方
- 会場の混雑を避けるため、原則指定の地区の日にご来庁下さい。
- 指定地区外の方は長時間お待ちいただく場合があります。

☎ 税務係 ☎ (255)5921

日 程	午前 8 時 45 分～午前 11 時	午後 1 時～午後 3 時 30 分
2月 8日 函	荒瀬原上	荒瀬原下
2月 9日 函	船岳下	柴津
2月10日 函	船岳上・針の木	宮の腰
2月13日 函	野尻 4～7・土橋・深雪	野尻 1～3・本道
2月14日 函	辻屋・中島	落合
2月15日 函	中村・稲附	原・北信
2月16日 函	落影	板橋
2月17日 函	御料	諏訪の原・緑の村・水穴
2月20日 函	古海 1～6・菅川	六月・山桑
2月21日 函	町 7～9-1	富が原
2月22日 函	古海 7・8・熊坂・柄山・赤川・高澤	町 13～15・熊倉
2月23日 函	お休み	
2月24日 函	仁の倉 1・2	仁の倉 3～5、南麓
2月25日 函	土曜日開設（地区指定なし）	お休み
2月27日 函	町 12	町 1～3
2月28日 函	町 4・5	瑞穂・黒姫保養地
3月 1日 函	町 6	赤洪・長水
3月 2日 函	町 9-2～11	石橋
	【夜間 午後 5 時～午後 7 時】対象地区指定なし	
3月 3日 函	お休み	
3月 6日 函	東町・戸草	甲上町・多町・小古間
3月 7日 函	吹野	仲町・南仲町
3月 8日 函	(古間) 上町・上島・旭町	南町・高山
3月 9日 函	町 16-2・黒姫	町 16-1
3月10日 函	大平・貫の木・黒姫団地	町 17～19
3月13日 函	【到着順受付】対象地区指定なし	
3月14日 函	(混雑状況により受付終了時間を早める場合があります)	
3月15日 函		
2月19日 函	休日の申告相談会	
2月26日 函	会場：長野市若里市民文化ホール 主催：長野税務署	

## 長野税務署確定申告会場のご案内

申告会場	期間
長野税務署 長野市西後町608番地2	2月15日 函以前
若里市民文化ホール 長野市若里3丁目22-2	2月16日 函 ～3月15日 函

- ※時間はいずれも、午前 9 時～午後 4 時まで
- ※ 2月 19・26 日 函以外の土日祝日は受付けていません。

■確定申告会場への入場には、当日配布の「入場整理券」が国税庁の公式 LINE アカウントを友だち追加し事前発行した入場整理券が必要です。

☎ 長野税務署 ☎ 026(234)0111

## 確定申告は e-Tax (電子申告) をご利用ください

申告相談会場は長時間お待ちいただくことがありますので、ご自宅等から e-Tax (電子申告) での申請がお勧めです。電子申告をするメリットは

- 自宅からネットで申告
- 添付書類の提示・提出省略
- 所得税の還付がスピーディー
- 24時間受付



☎ e-Tax・作成コーナーの操作などに関するお問合せ  
ヘルプデスク ☎ 0570(01)5901  
受付 函～函(祝日等及び12月30日～1月3日を除きます)



## 住民税非課税世帯等の方が対象です 給付金 価格高騰緊急支援給付金を支給します

令和4年度住民税非課税世帯及び予期せず家計急変のあった世帯に給付金を支給します。

- 支給額 1世帯あたり5万円
- 申請期限 1月31日(火) ※当日消印有効
- 対象世帯、申請方法等

対象世帯	申請方法等
令和4年度住民税非課税世帯	<p>令和4年度住民税非課税世帯のうち、申請が必要な世帯に「確認書」を送付しました。必要事項を記入の上、関係書類と併せて1月31日までに必ず返信してください。</p> <p>※支給要件の確認ができていない世帯には、給付金支給の「お知らせ」を送付しました。「お知らせ」が届いた世帯には12月下旬より順次給付金を支給しますので、申請は、不要です。</p> <p>※同じ世帯の中に、令和4年度住民税の申告がお済みでない方が含まれる場合、支給要件の判定ができません。対象となるにも関わらず、いずれの通知も届かない場合は、お早めに福祉・介護保険係へご連絡ください。</p>
予期せず家計急変のあった世帯	<p>令和4年1月から12月の間に予期せず家計が急変し、世帯全員が住民税非課税相当となった場合、申請により給付金が支給されます。申請を希望する場合は、お早めに福祉・介護保険係へご連絡ください。</p>

※いずれも住民税が課税されている方の扶養親族のみの世帯は除きます

☎ 住民福祉課 福祉・介護保険係 ☎ (255) 1179

## 新築又は中古住宅を取得される方へ 補給金 住宅取得資金利子補給金のご案内

町内の金融機関から住宅取得資金の融資を受けて、新築住宅又は中古住宅を取得した方へ、融資利子に対して最長5年間、最大50万円の補給金を交付します。

### ■申請できる方

- ・町内金融機関と融資契約を締結した方
- ・500万円以上の資金を5年以上の期間で借り受けた方
- ・信濃町に住民登録があり、町税等滞納していない方
- ・住宅取得に係る契約の締結日において満45歳以下の方

### ■対象となる住宅

- ・延べ床面積が50㎡以上240㎡以下の住宅で、併用住宅にあっては居住床面積が建物全体の床面積の1/2以上であるもの

※詳しくは、町ホームページをご覧ください、お早めにご相談ください



☎ 総務課 まちづくり企画係 ☎ (255) 1007



## 募集

他から給付を受けている学生も貸付の対象

## 信濃町奨学金奨学生を募集します

## ■奨学金説明会

日時 1月18日(水) 午後7時～  
場所 信濃町役場 2階第1会議室

## ■信濃町奨学金奨学生募集要項

## ・令和5年度の応募受付期間

1月19日(木)～3月9日(木)

## ・貸付対象者

5名以内(選考委員会により選考します。)

## ・資格の要件

以下の条件を全て満たしていること。

- ①本人または本人と生計を一にする者が、町内に1年以上居住している者で、町税などの滞納がないこと
- ②学校教育法の規定に基づく大学(夜間、通信による学部を除く)、短期大学、高等専門学校(第4・5学年に限る)および専修学校(専門課程に限る)に在学または在学を予定する者
- ③人物・学力ともに優れ、健康であって、かつ学費の支弁が困難と認められる者
- ④在学または出身学校長が推薦した者であること。
- ⑤日本学生支援機構等から学資の貸付けを受けていないこと

## ・貸付の条件

- ①大学、短期大学および専修学校等に在籍する者に対して、年額60万円を年4回に分けて貸付けをする
- ②貸付期間は、令和5年4月から最短修学年限の卒業期までとする
- ③貸付利子は無利子とする

## ・返済の方法

- ①卒業した日の属する月の翌月から起算して12か月経過した後から、貸付金の総額を18万円で除した年数(小数点以下切り上げ)以内に月賦、半年賦または年賦で返済しなければならない。ただし、全額または一部を繰り上げ償還することができる
- ②卒業後、町内に居住してからの貸付金の償還期間が10年を経過し、引き続き町内に居住する場合、最高で60万円の償還未済額を免除することができる

※詳しい内容は子ども支援係へお問い合わせください。

☎教育委員会 子ども支援係 ☎(255)5923

## 相談

お気軽にご相談ください

## 認知症や物忘れに関する生活・介護相談会を開催

「もの忘れで生活に支障が出てきた」「急に怒りっぽくなった」「こんな症状に困っている」など、ご本人やご家族のご相談を認知症の専門家がお受けします。

あなたの悩みや不安をまずは話してみませんか? 秘密は厳守いたしますのでお気軽にご相談ください。

■日 程 令和5年1月19日(木) ※1月16日(月)までにご予約ください

■時 間 ①午後1時30分～(30～45分程度)  
②午後2時30分～(30～45分程度)

■場 所 総合会館 2階 会議室2

■相 談 料 無料

■相 談 員 NPO法人やじろべー 理事長 中澤純一さん(上級認知症ケア専門士ほか)



☎住民福祉課 地域包括支援センター ☎(255)4214



## 集会所等の改修・工事を検討されている方

### 補助金 信濃町地区集会施設改修等事業補助金について

令和5年3月までに集会所(公会堂)の改修や非常警報設置工事を予定している場合、補助金の対象になる場合があります。申請は、工事を行う前に必要ですので、お早めにご相談ください。

#### 集会所の改修工事

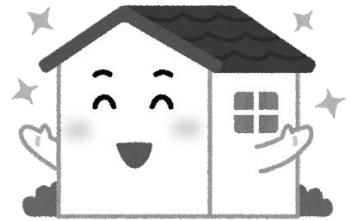
##### ■対象工事の例

・天井、床、内壁の張替え など

##### ■補助限度額及び補助率等

・補助限度額は最大50万円ですが、予算残額の範囲内での支給となります。

・工事費から10万円を控除し、残りの額の1/2を補助します。



#### 集会所へ設置する非常警報設置工事

##### ■補助限度額

・補助金限度額は最大5万円ですが、5万円を下回る工事の場合は、その工事費とします。

#### 改修工事、警報設置補助要件

■施工業者が町内の業者であること

■集会所を取得後、15年以上経過していること

■集会施設工事について、10万円以上の工事費であること

■前回の補助金交付から、7年以上経過していること



☎ 総務課 まちづくり企画係 ☎ (255)1007

## 国民健康保険

### 通知 医療費通知を発送します

信濃町では、国民健康保険事業の健全な財政運営を目的として、年に3回、医療機関を受診した国保被保険者に医療費の総額が示してある「医療費通知」をお送りしています。

医療費通知がお手元に届きましたら、受診先や医療費総額等をご確認いただき、医療費の適正化へのご協力をお願いします。

確定申告で医療費控除を行う際は、令和4年9月、令和5年2月上旬にお送りする医療費通知をお使いください。11月、12月受診分の医療費通知は確定申告の時期に間に合いませんので、医療機関等からの領収書をご用意のうえ、申告していただくようお願いいたします。

また、来年度以降、医療費通知の送付回数を年1回に変更します。令和4年11月受診分から令和5年10月受診分までの1年分の医療費通知を令和6年2月上旬に送付する予定です。送付方法もハガキから封書に変更します。

令和3年11～12月  
診療分(2か月分)

令和4年5月発送済

令和4年1～5月  
診療分(5か月分)

令和4年9月発送済

令和4年6～10月  
診療分(5か月分)

令和5年2月上旬発送予定

これから  
送付!

☎ 住民福祉課 住民国保年金係 ☎ (255)6820



接種の検討をお願いします

コロナ

## 1月のオミクロン株対応ワクチンの接種について

1月のオミクロン対応ワクチン接種は、下記のとおり行いますので接種を希望される方はご予約をお願いします。なお、定員になり次第、受付を終了します。

### ■接種日

接種日	予約締切日
1月14日(土) 午前のみ	1月12日(木)
1月27日(金) 午後のみ	1月25日(水)

※接種時間は、予約の際にご確認ください。



■接種対象者 初回接種を終了している12歳以上の方で、最後の接種日より3か月経過した接種希望者

■接種会場 総合会館

■使用するワクチン オミクロン株対応2価ワクチン(ファイザー社)

■接種回数 一人1回

### ■予約方法

#### ①WEB予約

お送りした通知に記載されているQRコードから予約システムに接続いただき予約をお願いします。

#### ②電話予約

お送りした通知に記載されている電話番号へご連絡をお願いします。

#### ③意向調査を提出していない方、転入された方

接種を希望される方はコールセンター☎217-6140(平日の午前9時から午後1時・午後3時から午後4時)へご連絡をお願いします。

### ■その他

県の接種会場でもワクチン接種ができますのでご検討をお願いします。詳細は県のホームページをご覧ください。か、長野県ワクチン接種会場運営事務局☎480-0400(午前9時~午後5時30分)までお問い合わせください。

☎住民福祉課 保健予防係☎(255)3112

蜜蜂を飼育されるみなさん

届出

## 蜜蜂飼育届を出しましょう

趣味での方も含めて、蜜蜂を飼育される場合は、養蜂振興法第三条の規定にもとづく「蜜蜂飼育届」を提出する必要があります。毎年1月末までに長野地域振興局に提出してください。この届により、ふそ病検査の案内や、無人航空機による農薬散布情報が提供されます。

蜜蜂飼育届は、長野県ホームページからダウンロードいただくか、長野農業農村支援センター☎234-9514までお問合せください。

様式のダウンロードはこちらから

長野県 蜜蜂飼育届 で検索!

または

右記 QR コードからアクセス!



☎産業観光課 農林畜産係☎(255)3113



# 高血圧の予防をしよう！

## ○信濃町は3人に1人が高血圧

信濃町国保加入者の65歳以上の内、33%が高血圧治療中であり、特に50代から増えています。また、男女で比べると男性は女性の1.5倍高血圧の方が多く結果となっています。

## ○世界も日本も、高血圧基準は

140/90mmHg

高血圧は将来、脳や心臓といった体の中で重要な臓器の病気につながります。今は健康でも、未来の大きな病気を予防するための基準は「140/90mmHg未満」です（日本高血圧学会）

## ○今口からすぐ実行！家庭血圧測定

冬は寒さのために血圧が大きく変動します。心筋梗塞などの心臓病による死亡数は



12月が最も多く、次いで1月、2月、3月と冬に集中します。脳出血や脳梗塞も冬の発症が最も多くなっています。

予防するために、ぜひ自宅で血圧測定をしましょう。家庭血圧は血圧治療においても重要視されており、多くの医療機関で血圧手帳が配布されています。

## ○血圧手帳を無料で配布しています

健康診断などで、一度でも血圧を指摘された事がある方は、自宅での家庭血圧測定を始めましょう。保健予防係では血圧手帳の無料配布とあわせ、ご希望の方に上腕式腕巻式自動血圧計を無料で貸し出ししています。

## ○高血圧の原因は？

高血圧の原因として、食塩の取り過ぎ、肥満、飲酒、運動不足、ストレス、遺伝的体質などが組み合わさって起こると考えられています。中でも塩分の取り過ぎは、漬物文化の長野県全体の課題となっています。信濃町においても食塩の過剰摂取は課題であり、3歳児健診において令和2年より開始した尿中塩分測定の結果、塩分の過剰摂取という結果になったお子さんが全体の50%という

結果でした。

私たちの血液中の塩分濃度は一定に保たれています。しかし塩分を取り過ぎると血液中の塩分濃度を下げるために、水をたくさん飲みたくなり、結果的に全身の血液量が増え、心臓がより強い力で血液を送り出すため、血圧が高くなってしまいます。



## ○尿中塩分測定（無料）はじめました

1日どのくらいの塩分を摂っているのかをある程度推計する事ができる「尿中塩分測定」を保健予防係窓口で予約制で実施しています。食塩の一日目標値は男性7.5g、女性6.5g、高血圧の方は6gとされています。この機会に、ご自身の1日の塩分摂取量を知ってみませんか？

## ○尿中塩分測定 予約の流れ

- ①保健予防係（☎255-3112）へ電話し尿中塩分測定を予約
- ②係から検査に必要な採尿キットを自宅へ送付
- ③自宅にて早期1番尿を採取
- ④役場へ尿を持参、10分〜15分程度で結果

説明



# ほちゃの水先案内板

## ■汚泥乾燥発酵肥料

- ①肥料取締法に基づく肥料登録を行っています。  
(肥料登録番号 生第 86578 号)
- ②農業集落排水施設で発生する農業集落排水汚泥を移動式汚泥脱水乾燥車(コンポスト車)で乾燥させ自然発酵した肥料です。
- ③既に発酵済みで植物の発育障害などはなく安心です。
- ④有害となる重金属などの成分は含まれておりません。
- ⑤希望される方には専用袋(10kg 入)にてお渡ししますので、使用されたい方は富士里浄化センターの倉庫内にある「肥料持出簿」に記入の上、お持ち下さい。

## ■農業集落排水事業 マンホールの蓋紹介

古海



富濃



富士里

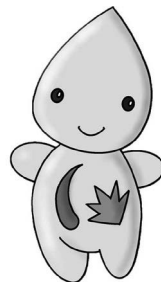


## テーマ:汚泥乾燥発酵肥料

第10回は、汚泥乾燥発酵肥料についてお知らせします。

信濃町の農業集落排水事業では、平成17年度から農業集落汚泥を移動式汚泥脱水乾燥車(通称コンポスト車)を使用して、コンポスト肥料を生産しています。

コンポスト車が老朽化し、その役目を令和4年度に終了することになりましたので、汚泥乾燥発酵肥料の配布は富士里浄化センターの在庫をもちまして終了となります。



肥料の成分は町HP  
又は上下水道係にお  
問合せしてほしいホ



移動式汚泥脱水乾燥車  
通称:コンポスト車

11月は勤労感謝の日があることに合わせて、保育園給食の食材配達をしてくださっているお二人の方を給食にご招待しました。歌や手遊び、インタビューなどを通して交流し、一緒に給食を食べる和やかな時間となりました。食べ物が料理になるまでの過程や携わる人々に関心を持ち、感謝の気持ちを育むことも食育として大切にしたいと思っています。



「いつもありがとうございます」の気持ちを込めて、子ども達手作りのカレンダーをプレゼントしました。



こころのねっこは、日々、園児と一緒に生活している先生が、保育園での出来事を地域の皆さんにお伝えするコーナーです。



## 皆で楽しくお餅つき！



12月1日に古間保育園、7日に富士里保育園で毎年恒例の餅つき会を行い、園児たちは立派な臼と杵でお餅をつきました。

園児たちは、ぺったんぺったんとかげ声をかけて上手に杵を使いお餅をついていました。餅つきの後は、きな粉、ゴマ、あんこをまぶして、みんなで美味しくお餅を食べました。





## 地域を超えて交流しました

11月27日、飯綱町・信濃町合同で障がい者の交流会が行われ、10代、20代の障がい者とご家族が参加し、ボッチャやおしゃべりをして過ごしました。コロナ禍により久々の交流会ともあって、笑顔が絶えず、楽しい交流会となりました。

この企画は、北部地区障害者自立支援協議会により行われ、児童から成人へ切れ目ない支援を目指し、交流会が開催されました。



## 山形県鶴岡市越沢地区と伝統野菜交流会を開催しました



11月20日、一茶記念館において、長野県地域発元気づくり支援金を活用した伝統野菜地域振興事業の一環で、越沢地区との交流会を開催しました。

そばによる地域振興に取り組む越沢地区は、文献によると信濃国野尻の郷より出羽開拓に民が移住し、そばを持ち込んだ可能性があることがわかっており、信濃町との深い関係性が伺えます。

当日は、町内からも伝統野菜生産者やそば関連事業者等が参加し、越沢地区の地域をあげた在来作物の栽培振興の取組を学び、在来作物が地域活性化に果たす意義や役割について意見交換を行いました。

## 地域活動助成事業を活用し、消火栓用ホースを購入しました

公益財団法人長野県市町村振興協会が実施している「地域活動助成事業」を活用し、消火栓用ホース 80 本を購入しました。

「地域活動助成事業」は、宝くじの収益金を財源として、地域コミュニティの健全な発展を図ることを目的に、コミュニティ活動に必要な設備の整備に助成されるものです。購入した消火栓用ホースは今後、町内の各所にある消火栓器具箱に収納し、有事の際に利用します。





信濃小中学校だより そよげわか竹

「楽学両道」

～行ってきました、修学旅行！～

10月26日、27日。どちらも快晴。ふるさと信濃町を思いながら、東京でたっぷり見て、聞いて、空気を吸い込んで、味わって、触れてきました。そんな旅の様子の一部をご報告いたします。

新型コロナウイルス感染症が心配される中、皆様のあたたかいご理解と後押しのもと、子どもたちは念願の東京に行くことができました。この場をおかりしてお礼申し上げます。



「人混みが途切れる隙を逃さず！」の1枚（1組）



なぜか雷門前ですしざんまい！（2組）

これが修学旅行で一番印象に残っています。一番印象に残る理由は、最初は寝られるかなど不安

野村 咲綾

初めてのお泊まり

私の心に一番残っていることは、花やしきです。初めて大勢で遊園地へ行っただことで、さらに楽しくなりました。ぐらぐらするビックリハウスや、叫びの迷路、ローラーコースターなど、乗ったこともないような乗り物がほとんどだったので貴重な経験でした。楽しい、びっくり、怖いなど色々な気持ちがあった。また、六学年全員で旅行したいです。二日間、最高に楽しかったです。



思ったよりも怖い！

和田 愛久

初めてだらけの花やしき



江戸深川資料館  
昔の生活はこんな感じ



オリジナル江戸風鈴を  
作りました



水上バスにも乗りました



高級ホテルに宿泊！

思い出になりました。

ホテルの朝食buffetがとても美味しく、まるで宮殿の朝食のようでした。

お泊りがあまりにも楽しくてあんなに不安だったのが嘘みたいです。

最高に楽しい修学旅行でした。

### 最新技術がっぱ Small World TOKYO

松村 柚希

僕は、Small World TOKYOに行つて、すごく色々なものを見ました。ミニチュアの車が飛行機やロケットが発射したり、人が動いたりなど数えきれないほどのゲームがあります。パズレットには問題が書いてあって、色々なところを回って解いていくのがすごく楽しかったで



タブレット持参で学習してきました

です。Small World TOKYOは、最新の技術が色々な場所に使われていてすごいなと思いました。

### 東京タワーからの絶景

中村 美羽

私は、東京タワーの展望デッキに行きました。お台場やレインボーブリッジ。東京スカイツリーや富士山などが見えました。長野県とは全然違いました。ビルがたくさんあって、あまり見ることができない景色を見ることができました。お土産の店でも、色々なお菓子などがたくさんあって、東京といえは「東京ばな奈」を家族のために買って帰ったら、とても喜んでくれました。ホテルからも東京タワーが見えて、ライトアップがとても美しく、綺麗でした。

### 国会議事堂ってこんなところ!?

滝澤 雛

国会議事堂には衆議院と参議院があります。私達は、参議院に行きました。参議院の中央広場には像が3つあります。台座が4つあるのに1つ空いています。その意味を知ってびっくりしました。外に出たら、複雑な構成になっていて迷いそうになります。外で、参議院議員の羽田次郎さんに会いました。羽田次郎さんの話を聞いて、改めて国会議事堂はすごいところだなあと思いました。国会議事堂は、関係者になれないと入れません。だから、とても良い体験になりました。



国会議事堂前にて（1組）



国会議事堂前にて（2組）



# 一茶記念館 月報

令和五年一月



## 冬季営業のお知らせ

一茶記念館では、左記のように冬期間も営業しております。また、今年度から企画展示室で冬季の特別展示も始めましたのでぜひお越しください。



期間 12月1日～3月19日  
 営業日 月～金曜日  
 開館時間 9時～17時  
 入館料 大人450円／小中学生260円  
 ※期間中の土日祝日・月末日・年末年始(12月28日～1月3日)は休館です。  
 ※民俗資料棟は冬期間閉鎖されます。

## 冬季展 一茶を描く作家たち

【期間】3月19日(日)まで

一茶記念館所蔵品のなかから、一茶俳句をモチーフとした板画、絵画、きりえ、造形など様々な作品をご紹介します。また、拓本や、一茶を詠んだ現代俳人の色紙・短冊なども展示します。

## 信濃小中学校俳句入門教室

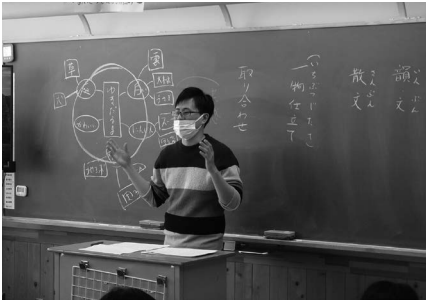
信濃小中学校の2年生、7年生を対象に、上手な俳句のコツを学ぶ俳句入門教室を実施しています。

2年生は11月24日に一茶記念館学芸員が講師を務め、季語と五七五という基本ルールから一歩進んだ、よい俳句の条件や、言葉の使い方方を勉強しました。

7年生は、若手俳人大塚凱さんをお招きして12月12日に実施しました。現代の若い俳人の作品を例に、俳句づくりの発想法を教えていただきました。

俳人 大塚凱さん

千葉県出身  
 高校生の全国大会「俳句甲子園」での優勝経験もある気鋭の若手俳人です。



## 「一茶ふるさと俳句」11月募集入選句発表

選者：信濃町の俳句会の皆さん

### 紅葉

特選 木洩れ日に重なる紅葉濃く淡く 吉澤 弘子  
 佳作 学舎の銀杏黄葉や歌ひびく 伊藤 靖則  
 佳作 別荘地木洩れ日の中紅葉狩 志原 悦子  
 佳作 ホスピスの壁に優しき蔦紅葉 吉松 暉子

### 自由題

特選 日だまりや本を楽しむ文化の日 佐藤てる子  
 佳作 山下りる牧場の牛に落葉散る 水越八重子  
 佳作 枯落葉北しなの線不通とす 松木 珍念  
 佳作 小夜時雨夫の読経の堂に入る 静谷 和子

※敬称略。一部添削しています。

### 「やさしい添削コーナー」

元句 銀杏黄葉歌声ひびく学舎に  
 添削例 学舎の銀杏黄葉や歌ひびく

語順を入れ替えることで、上五の字余りが解消されました。また、切れ字「や」を入れることで、その直前の季語「銀杏黄葉」も強調され、より効果的になっています。



### ★1月の投句募集★ 初心者・子どもさんも大歓迎

■期 間：1月31日(必着) 入選発表：広報しなの3月号

■季 題：①どんど焼き／②自由題 ★一人何句でも可

■投句方法：俳句／住所／氏名／電話番号記載の上、①はがき、②持参、③Eメールにて、一茶記念館へご投句ください。

※よりよい形に添削する場合があります。あらかじめご了承ください。  
 ※二重投句(同じ句を複数の場所へ投句すること)はお控えください。

【問】一茶記念館 〒389-1305 信濃町柏原2437-2  
 0209(255)7141 Mail: issakinen@town.shinano.lg.jp

★投句は楷書で読みやすくお願いします

# はじめての一茶さん

## 第74回「一茶園月並②」

一茶記念館  
学芸員 渡辺 洋

前回、江戸時代の俳諧宗匠達が行っていた「月並句合」というものを紹介しました。月一回お題を出して門人などから俳句を募集し、添削・採点を行って高句句を刷り物にして配布するという、いわば通信句会のような活動です。

一茶さんも「一茶園月並」という名前で、文化元々2年(1804~1805)頃に行っていたことが、現代に残る刷り物の断片(※1)から判っています。実施方法もその中に掲載されています。

題 月三句吐 朱引の員、大摺にいたし、四方へ呈出

廿四日迄御出吟可被下候。入花(※2) 月次の通り、廿四穴也

これによると、月三句募集し、良いものを刷り物にして配ること、×切は毎月24日で、投句料は24文(後に50文に値

上げ)でした。投句は刷り物2枚にまとめられ、上位3名が「天・地・人」「一・二・三」といったランクで掲載されています。

主な投句者は以下のような人たちです。

【内房地域】雨十/徳阿/花嬌  
文東/砂明/兎石

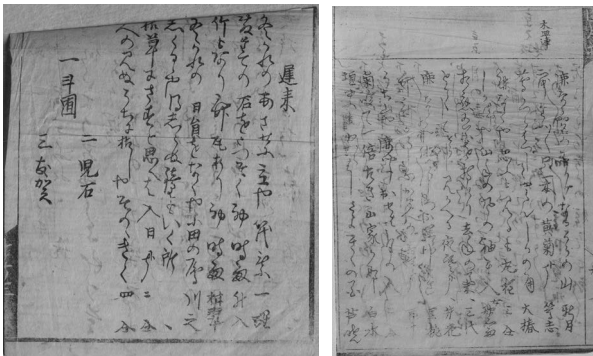
【下総地域】双樹/可長/斗園  
【江 戸】祇兵/耕舜

この連載の第57回~72回(令和3年4月号~令和4年10月号)で紹介した、房総地方の一茶さんの門人たちがこぞって投句していることがお判りいただけると思います。

ところが、どうも「一茶園月並」の活動は長続きしなかつたようで、やがて一茶さんの指導方法は、門人たちの家を直接巡り歩くスタイルに集約されていきます。文書をやり取りする事務煩雑な通信句会より、旅をして、人と直接会って指導する方が、一茶

さんの性に合っていたのかもかもしれません。

※1反故紙として裏面が使われたため残ったもの、8種11枚が知られていたが、平成25年に発見された「柏原雅集」(一茶記念館寄託)内に新たに2点確認され、うち1点は新資料だった。掲載された一茶の句が文化元々2年の日記に出てくることから、同時期のもと考えられている。  
※2入花・投句料のこと



「一茶園月並」(宛ではこの月のトップ3が、「斗園」「二兎石」「三友齋」と見える。  
(柏原雅集「一茶記念館寄託」より)

### 「森の図書館」ってなあに?

黒姫山のふもとに建っている黒姫童話館。入館者ならどなたでも、森や草原の中で絵本や児童書が読める取り組みです。開館する4月から再開します。

#### ■ご利用方法

- ①入館受付を済ませる。
- ②展示室入口そばの本棚から好きな本を選ぶ。※最大3冊まで借りられます
- ③選んだ本を受付に持っていき、本と「森の図書館」用バッグを受け取ってさあ外へ!
- ④当日17時までに受付へお返しく下さい。

同じ題名の本を  
みつけた!

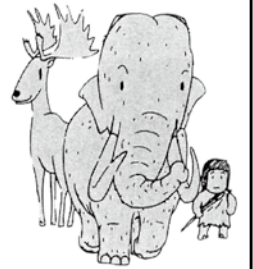


4月4日  
まで  
冬季休館中

『もりのとしょかん』、ふくざわゆみこ作・絵、Gakken  
本がだいすきなふくろうさんのおうちに、うさぎのこどもときつねのこどもがやってきました。やがて、他のどうぶつたちもあつまってきて……。

☎教育委員会 黒姫童話館係 ☎ (255) 2250

# 博物館のページ



野尻湖  
ナウマンゾウ博物館

## 3D画像用写真撮影

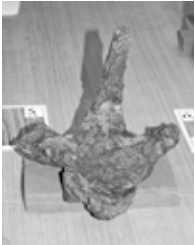
### 講習会の報告

野尻湖ナウマンゾウ博物館を核として結成された野尻湖周辺活性化事業実行委員会は、今年度も博物館で收藏するナウマンゾウ化石などを立体的に見える3D画像にしてホームページで公開する「3D画像入り収蔵資料データベース整備・活用事業」に取り組んでいます。化石を3D画像にするためには、1つの化石に対して撮る位置を変えて、



撮影講習会のようす

300枚以上の写真を撮影する必要があります。11月26日(土)に(株)A.B.d.oの竹前和幸氏を講師にお招きし、氷河時代案内人やジュニア氷河時代案内人の方6名に参加していただき、撮影講習会をおこないました。3D画像の仕組みや写真撮影のコツなどを教えてもらったあと、実際にナウマンゾウ化石の写真撮影を体験してもらいました。今後、撮影会を何回か実施して、できあがった3D画像を順次ホームページにアップしていく予定です。



撮影した化石

## 地域おこし協力隊 中山の活動報告

### 公民館の文化展に出展しました

11月12日(土)から13日(日)に信濃町地域交流施設(古間支館)にて文化展が催されました。博物館では毎年、信濃町の文化財を紹介する展示ケースを担当しています。毎回、町内の遺跡から出土した遺物を展示しています。今回は私が展示を企画し出展しました。

今回の展示のテーマは『縄文土器の模様を見てみよう!』にしました。信濃町はナウマンゾウや旧石器時代の遺跡が有名ですが、縄文時代の遺跡も数多く存在しています。その中で「縄文原体」とよばれるものについて展示しました。縄文原体とは縄文土器に模様を付けるための道具のことです。一般的に縄文土器の模様といえば縄目(なわめ)の模様ですが、それ以外にも細かい木の棒に米粒模様などを削り、その凹凸を押し当てながら回転させることで模様を付ける「押し型土文」や、撚りの違う2本の縄を1本につなげ、鳥の羽のような模様を付ける「羽状縄文」などがあります。現在信濃ゴルフ倶楽部となっている市道遺跡からもこのような模様が付いた土器が出土しています。今回はこ



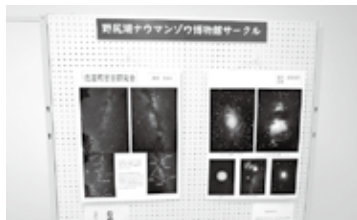
展示のセッティングをしているようす



完成した展示

## 文化展で博物館サークルの活動の成果を紹介

文化展では、野尻湖ナウマンゾウ博物館サークルの信濃町星空研究会と信濃町コケの会も展示をおこないました。信濃町星空研究会は信濃町で撮影した星空や惑星の写真をパネルで紹介しました。また信濃町コケの会はワークショップで作成した苔玉などを展示しました。



信濃町星空研究会



コケの会

の遺跡から出土した様々な種類の模様が付いた土器を展示するだけでなく、実際の模様から推測される原体も一緒に展示しました。今回私は初めて展示づくりを担当させていただきましました。準備を始めた当初は完成させることができるか不安でしたが、無事皆さんの前に展示することができ、とてもうれしいです。今後再び展示する機会があれば、今回の経験を活かしながら、よりよい展示づく



土器と原体を並べて展示

りができるよう一生懸命取り組みたいと思いました。

(中山 雅士)





第23次野尻湖発掘参加者募集のご案内

# 「ナウマンゾウと野尻湖人のなぞに挑戦しよう」

主催 野尻湖発掘調査団 後援 信濃町教育委員会

野尻湖発掘調査団では、3月に第23次野尻湖発掘を予定しています。新型コロナウイルス感染症の影響で野尻湖発掘は3回も延期しましたが、今度の3月は感染症対策をしっかりとこない、発掘を実施する予定となっています。

今回の発掘は、野尻湖の立が鼻遺跡の北部でおこないます。この地域では、これまでの発掘で、ナウマンゾウやヤベオオツノジカの化石とともに骨器や石器などの人類が使ったと思われる道具が見つかり、野尻湖人がゾウやシカの狩りをしていた場所ではないかと考えられています。そこで、今回の発掘は、化石と骨器や石器が見つかる地層をくわしく調べて、「野尻湖のキルサイト（狩り場）の証拠を見つけよう」という目標のもとにおこなわれます。

野尻湖の化石や遺物は、4万年まえの日本列島にいた氷河時代の人類の謎を解き明かすための大切な宝（文化財）です。これらを丁寧に掘り出し、安全な発掘をおこなうために、野尻湖発掘では参加者全員が班や係を担当し支え合いながら運営しています。

あなたも氷河時代の謎解きに挑戦してみませんか。第23次野尻湖発掘にぜひご参加ください。

1. 発掘場所 野尻湖 立が鼻遺跡（野尻湖底）
2. 発掘期間 令和5年3月18日（土）～3月27日（月）
  - 17日（金）準備（先発隊）
  - 18日（土）8:30 くわ入れ式・発掘開始、夕方 結団式
  - 19日（日）午前～26日（日）午前 発掘
  - 26日（日）午後～27日（月）午前 埋め戻し、後片付け
  - 26日（日）夜 地元報告会
  - 27日（月）午後 解散式
3. 費用
  - 参加費 一般5,000円 小学生～大学生2,500円、乳幼児1,000円
  - ※参加費は参加日程に関係なく一律です。発掘現場の設営資材や、資料の印刷代、国内旅行傷害保険料、おやつ代など発掘に必要な費用にあてられます。
4. 申込み方法 発掘の詳しいご案内と参加申込書は博物館にご用意していますので、参加をご希望の場合はお問い合わせください。お申込みの際は案内をよく読み、参加申込書に必要事項をご記入の上、博物館内の野尻湖発掘調査団事務局までお申込みください。
5. 申込み締め切り 1月31日（火）
6. お申込み・お問合せ先 野尻湖ナウマンゾウ博物館
  - 〒389-1303 上水内郡信濃町野尻287-5
  - ☎(258)2090 FAX(258)3551
  - E-mail nojiriko@avis.ne.jp
  - URL <http://nojiriko-museum.com>

## 発掘の1日のスケジュール

8:30～11:30	午前の発掘
11:30～13:00	昼食
13:00～16:30	午後の発掘
16:30～17:30	まとめの会

※発掘の参加条件として、期間中に午前・午後の発掘とまとめの会をそれぞれ2回以上参加していただくことが必要です。

## 前回の発掘のようす



くわ入れ式



発掘開始



進む発掘



化石発見現場の見学会

### 人権の窓

## 人権擁護活動について

大澤 一郎

人権擁護機関では、日常生活で様々な悩みや心配ごとを抱えたり、差別を受けたり人が平穏に幸せに生きる権利を阻害する問題について、相談に応じています。又人権の大切さを多くの方々に知っていただくために、各種のイベント会場へ出向いて、来場者に啓発物品の配布、保育園児に対して人権啓発紙芝居の上演等によって、人権意識の理解を深め人権意識の向上に努めています。近年は、コロナ感染予防のため活動できませんでした。人権擁護委員は「あなたの身の身近な相談パートナー」として、定期的に心配ごと相談所を開設して相談に応じています。(秘密は守ります)

近年、子どもに関して、虐待、いじめ、育児放棄等痛ましい事例が報道されています。

特に、幼い子が生命、身体に重大な被害に遭っ

ます。痛ましく悲しい思いです。

児童虐待の形態は、(1)身体的虐待・殴る、蹴る等身体に外傷を与えるたり、与えるおそれのある暴行を加えること。

(2)性的虐待・子どもにわいせつな行為すること、又は児童にわいせつな行為をさせること。

(3)ネグレクト(養育放棄、怠慢)・適切な食事を与えない、長時間の放置、保護者として監護を著しく怠る、心身の正常な発達を妨げる様な行為。

(4)心理的虐待・児童に對し、言葉で脅す、無視する、子どものしつけに際して監護及び教育に必要な範囲を超えて児童を懲戒してはならず適切な行使しなければならぬ。

児童虐待に係る犯罪について、児童の親権を行なう者であることを理由として、その責めを負

うことになる。(刑事罰) 全国の児童相談所が昨年度に児童虐待の相談を受けて対応した件数が最多の20万7659件、前年度比1.3%の増加。県内は前年度比6%減の2651件。子どもの前で家族に暴力を振るう「面前DV」などの心理的虐待が全体の6割を占めた。

虐待件数の内容別は、心理的虐待が12万4722件、身体的虐待4万9238件、ネグレクト(養育放棄、怠慢)3万1452件、性的虐待2247件。

人間は、生まれながらにして、平等でなければならぬのに現社会では、保護者から虐待によって尊い命を奪われたり、配偶者からの暴力によって心や身体に傷を負ったり、又障害者であるからとか同和地区出身者ということで差別を受けたりする事案が残念ながら発生しているのが現状です。

子育ては、大変かも知れないが「子供は、親を選べない」我が子を愛しいと思うのが親心です。核家族によって、相談相手が少なくなり精神的、コロナ禍で経済的、社会の構造変化に不安になる中で自分の不安を満たすために子供に押しつけ口とするのではなく、身近の人達に気軽に相談し、相談所を利用して、子育てに励んで健全な親となつて欲しいと思います。

### しめ縄作り 講習会 古間支館

12月3日(土)、地域交流施設において毎年恒例のしめ縄づくり講習会が行なわれました。今回で22回目になります。

使用するワラは姨捨付近で栽培されている「カゼサヤカ」という品種の稲が適しているそうです。この稲はやわらかいため、霧吹きで湿らさなくてもわらをまとめることができると説明してもらいました。

足でわらを踏みながらゆるまないようにねじっていく作業に、参加者からは「これは難しい」とか、「縛つたらゆるくなつちゃった」など苦戦している様子が見られました。後半にはコツをつかんで立派なしめ縄を作ることができました。

講師の小林一行さんには参加者の元へ行き、各々に丁寧な指導していただきました。



上手くできました

入場無料・事前申込不要

## 『北信開拓の歴史を語る』全5回

●10時から12時 ●場所 富士里支館 1階会議室

- 日程 1月6日(金) 戦中戦後の動乱期を生き証
- 1月14日(土) 開拓初期の現実～開拓への夢と現実～生活安定までの経緯
- 1月19日(木) 開拓組合の解散の経緯
- 1月28日(土) 共に歩んできた仲間たち
- 2月2日(木) 後世への遺物

地球にちりばめられて



天下大乱 多和田葉子  
はぐれんぼう 伊東 潤  
首切り島の一夜 青山 七恵  
タラニス(死の神の湿った森) 歌野 晶午  
invert II (除き窓の死色) 内藤 了  
変な絵 相沢 沙呼  
あなたへの挑戦状 雨 穴  
老害の人 阿津川辰海 斜線堂有紀  
レベゼン母 宇野 牧子  
奇跡を待つくひと 五十嵐貴久  
シャドウワーク 佐野 碧  
金環日蝕 阿部 広実  
栗と嘘の季節 米沢 穂信  
そして、よみがえる世界 西武 豊

サプスクの子と呼ばれて 山田 悠介

光のところにいてね 一穂 ミチ  
犬小屋アットホーム 大山 淳子  
光の立つ林で 青山美智子  
特殊清掃人 中山 七理  
なんとかしなくちゃ。 恩田 陸  
機械仕掛けの太陽 知念実希人

### 1/3月 公民館事業計画

野尻湖支館

◇そば打ち教室 2月18日(土)

◇ワカサギ釣り教室 3月17日(金)

富士里支館

◇文化展 3月5日(日)





良い音色です!

ステージ部門は信濃小中学校吹奏楽部からスタートし、SEKAI NO OWARI「RPG」などを演奏しました。部長の大沢蘭さん、副部長の小林栂鈴さんは今日の演奏は、それぞれ90点と85点との事でした。大沢さんは「新しい部長、副部長になったのでみんなを引っ張っていけるよう頑張りたい」と決意を述べました。



吹奏楽部の演奏

## 4支館 合同文化展

11月12日(土)・13日(日)

## 地域交流施設



かたかご童話会  
「大蛇になった黒姫」



やまぶき会のひょうたんブギ

今年度も感染症の影響により、4支館合同での開催となりました。3年ぶりにステージ発表を実施しました。501点が展示され、270名の来場者で大好評でした。



素敵です!



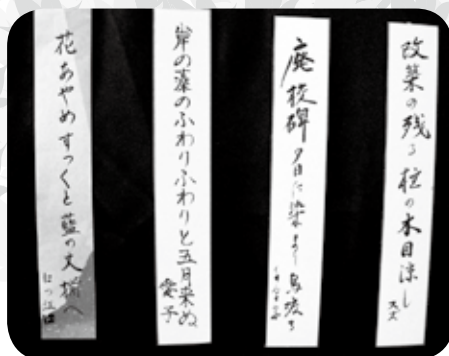
かわいい園児たちの作品



黒姫龍神太鼓



ひだまりセンターの作品



いい句が読めました



小中学生の力作



## 灯油等の油漏れ事故にご注意ください！

暖房器具を多く使用するこの時期は、「灯油漏れ事故」が増加傾向にあります。河川などに流出させてしまった場合、処理費用は高額となる場合が多く、油を流出させた原因者が負担することになります。

日頃から油類の取扱いには以下のことに十分注意しましょう。

- 野外にあるホームタンクは、雪の重みや屋根からの落雪で配管が破損することがあるので注意をする
- 灯油をポリタンクなどに移すときは、絶対にその場を離れない
- ホームタンクや配管が、老朽化・腐食していないかを随時点検する
- 油（燃料、食用油を問わず）を側溝、水路に捨てない

☎ 住民福祉課 環境係 ☎ (255) 5924

## 農業者・畜産事業者のみなさまへ支援金を給付します

新型コロナウイルス感染症拡大等に伴う物価高騰により経済的に影響を受けている町内の農業者及び畜産事業者に対して以下の支援金を給付します。対象の方は、2月28日（火）までに申請をお願いします。

### 信濃町農業経営物価高騰対策支援金

#### ■ 対象者

町内に住所を有する個人又は町内に主たる事務所を置く法人で農業を営む方

#### ■ 要件

- ① 令和4年中に10万円以上の農産物の販売収入（仕入販売を除く）があること
- ② 令和4年分農業所得の申告する方で、以下の書類が提出できること  
個人→令和4年分収支内訳書の写し又は令和4年分青色申告決算書写し  
法人→直近の法人決算書及び令和4年分の販売金額がわかる書類
- ③ 令和5年以降も農業経営を継続する意思を有していること

#### ■ 支援金額

令和4年分の農産物の販売収入額	支援金額
10万円以上 50万円未満	1万円
50万円以上 200万円未満	2万円
200万円以上 400万円未満	5万円
400万円以上 600万円未満	8万円
600万円以上	10万円

申請書はこちらから受け取れます

#### ■ 農林畜産係窓口

#### ■ 下記 URL または QR コードからダウンロード

URL: <https://www.town.shinano.lg.jp/docs/10498453.html>



### 信濃町飼料価格高騰対策支援金

#### ■ 対象者

令和4年10月1日時点で生後6月以上の乳用牛及び肉用牛を飼育している方

#### ■ 支援金額

飼育牛（預託牛を除く）1頭当たり1万円

### 毎週火曜日は、時間外窓口受付を行います



1月10日 / 17日 / 24日 / 31日

午後5時15分～午後7時まで【祝日除く】

- 税金・各種料金の支払い（※要納付書）
- 住民票 / 所得証明 / 戸籍関係の証明

#### 印鑑証明の発行 / マイナンバー手続き

※内容によっては発行できない場合もあります。

※通常業務日と異なり、転入・転出等の異動届受付、一般的な相談業務などは行っていません。

## 求む！空き家情報



信濃町  
空き家バンク

若者定住促進のため、空き家情報を募集しています。家を貸したい方、空き家をご存知の方は、下記までご連絡ください。

☎ 総務課 まちづくり企画係 ☎ (255) 1007

### 1 予防接種小児科外来(予約制) 信越病院

毎週月～金/受付13:30～14:00

※希望日の4日前までに予約してください。

※予防接種は一般外来でも承りますが、その場合も予約が必要です。

### 2 乳児健診(4・7・10か月児) 保健センター

1月26日金/受付:12:30～12:45(7・10か月児)  
12:45～13:00(4か月児)

4か月児/対象:令和4年8月・9月生

7か月児/対象:令和4年5月・6月生

10か月児/対象:令和4年2月・3月生

### 3 こころの健康相談 保健センター

1月19日金/15:00～17:00

※3日前までに予約してください。

### 4 断酒会 総合会館

1月25日金/18:00～19:00/お酒をやめられない方、断酒を続けている方、ご家族の方のお酒についての相談、学習

### 5 よろず相談 木育ルームなかよし

1月10日金/10:00～11:30 子育ての相談

### 6 母乳相談 木育ルームなかよし

1月10日金/11日金/17日金/18日金/

23日金/25日金/30日金

9:00～13:00/母乳育児の相談、乳房マッサージ、体重測定

※新型コロナウイルス感染症対策のため1日4組の予約制で行います。詳しくは、子育て支援サイトをご覧ください。

### 7 お誕生日会 木育ルームなかよし

1月生まれのお子さんがある方は事前にご連絡ください。

### 8 発達相談 木育ルームなかよし

※ホームページ等をご確認ください。

### 9 園開放 各保育園

1月27日金/9:00～11:00

◆木育ルームなかよしの利用について  
長野県内及び信濃町の新型コロナウイルス感染症の状況に基づき木育ルームなかよしの実施状況に変更がありますのでホームページ等をご覧ください。

▶問い合わせ先

1 信越病院小児科外来 ☎(255)3100

2～5 保健予防係 ☎(255)3112

6 7 なかよし相談員 ☎090(4382)6832

8 教育委員会事務局 ☎(255)5923

9 野尻保育園 ☎(258)2345/柏原保育園

☎(255)3740/古間保育園 ☎(255)2201/

富士里保育園 ☎(255)3416

## 1 月資源物収集

信濃市福祉課環境係  
☎(255)5924

11日金 容器包装プラスチック

25日金 容器包装プラスチック

### ながの環境エネルギーセンター年末年始受入日

※1月1日～3日は受入れできません

### 生ごみ処理機器購入費補助の申請受付中!

### ひとときの会からのお知らせ



～スノーシュー事始め～

### 黒姫高原御鹿池周遊ハイク

冬ならではの動物の足跡や冬芽との出会い。グリーン期には歩けな  
い湿原を渡り、雪面のまっ白い曲線を自由に歩き、寝転び、斜面で  
は尻滑りも楽しみましょう。スノーシューが初めての方もご参加お  
待ちしております。(荒天中止)

■日 時 1月29日(日) 午前9時～午前12時頃まで

■集 合 童話の森ギャラリー横

■参加費 500円(保険代込)

■持ち物 飲み物、スノーシュー、ストック(レンタル有り、300円)  
あれば一人用ソリ

■装 備 着脱可能な防寒着、帽子、手袋、長靴、リュック



お申込みは1月26日(木)までに商工観光・癒しの森係まで ☎(255)3114

## 第40回一茶まつり参加団体募集のお知らせ

新型コロナウイルス感染拡大防止のため3年間にわたり中止して  
いました「一茶まつり」ですが、令和5年度、4年ぶりに開催します。

そこで一茶祭りに参加いただける団体を募集します。信濃町を盛  
上げるお祭りです。ぜひご参加ください。

■開催日時 令和5年5月5日(金) 午前9時30分～

■会 場 一茶記念館駐車場

■募集内容 ・ステージ発表(演奏、踊り等 およそ30分程度)  
・出店(飲食物の販売については、露天営業許可証など  
が必要)

■応募先 一茶まつり実行委員会(信州しなの町観光協会内)

信濃町柏原 2692-12

FAX 255-5454

Mail info@shinano-machi.com



応募は2月28日(火)までに一茶まつり実行委員会まで ☎(255)3226



# わたしの 夢

## 未来への輝く思い

信濃小中学校5年1組

高木 たかぎ

大希 だいき



### サッカー選手になりたい

僕の夢は、世界に通用するサッカー選手になることです。5歳のときに日本代表の試合を見て、世界の代表相手に戦う姿がかっこいいと思い、サッカークラブに入りました。

最初はうまくボールを蹴ることができず、ルールも分からなかったけど、ミニゲームや練習はとても楽しいと感じました。7歳のころには、本格的な練習が始まり、上達するにつれ、アルゼンチン代表選手のリオネル・メッシのような選手になりたいと思うようになりました。

今の目標は、スペインリーグでサッカーができるような選手になることと、ワールドカップに出場、得点することでチームに貢献し、優勝することです。

そのために、日々の練習をコツコツと行い、たくさん勉強して海外でも活躍できるようにしていきたいです。

### 編集後記

◆皆さんこんにちは、広報担当のありえです。あけましておめでとうございませう。今年も広報しなのをよろしく願ひします。

◆新年早々、広報とは全く関係ない話ですが、サッカーのワールドカップ見ましたか？夜の試合が多く、ライブ観戦はきつかったですね。私は、サッカー知っている人感を出したくて、あんまり聞かないイングランドの優勝を予想してました。見事にベスト8で散りました。今から言っておきます。次回大会、イングランドが優勝します。

ちなみに、次回大会の開催地は、アメリカ、カナダ、メキシコ共同開催らしいです。ライブ観戦は、また夜中の厳しい戦いになりそつですね。しっかりと強い気持ちで戦いたいです。ブラボー（ありえ）

### 町の将来像

