

長野県 上水内郡 信濃町  
橋梁長寿命化修繕計画（第2期）



平成30年11月（令和4年11月改訂）

信濃町 建設水道課

## 目 次

1. 基本的な方針	
(1) 背景	1
(2) 目的・方針	2
(3) 信濃町橋梁長寿命化修繕計画	3
2. 計画対象橋梁	
(1) 計画対象橋梁	4
(2) グループニング	4
3. 健全度の把握	
(1) 点検要領	8
(2) 健全度判定	8
4. 橋梁長寿命化修繕計画	
(1) 長寿命化及び費用の縮減等に関する具体的な方針	9
(2) 優先順位付け	10
(3) 策定結果	12
5. 計画策定担当部署および意見聴取した学識経験者等の専門知識を有するもの	17

# 1. 基本的な方針

## (1) 背景

長野県信濃町が管理する橋梁は、平成 30 年（2018 年）11 月現在 121 橋（令和 4（2022）年 11 月時点で 118 橋）あり、20 年後に架設後 50 年以上となる橋梁は 85 橋と全体の 70%を占めます。

平成 25 年に、国は、社会資本メンテナンスに本腰をいれ、国土交通大臣が「メンテナンス元年」を宣言しました。これは従来の対症療法型維持管理手法を転換し、適時適切な修繕工事、橋梁の寿命を延ばすための予防保全型の維持管理手法に大きく舵を切ったこととなります。

以下に、架設後 50 年以上経過する橋梁数の推移（図 1-1）と過去に建設された橋梁数の年次推移（図 1-2）を示します。

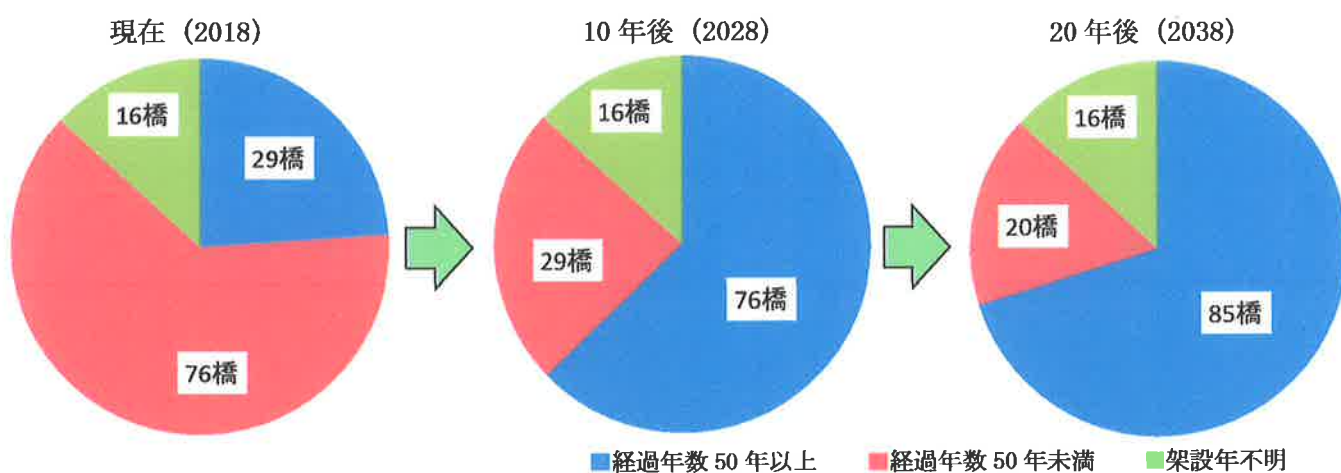


図 1-1 架設後 50 年以上経過の橋梁数の推移

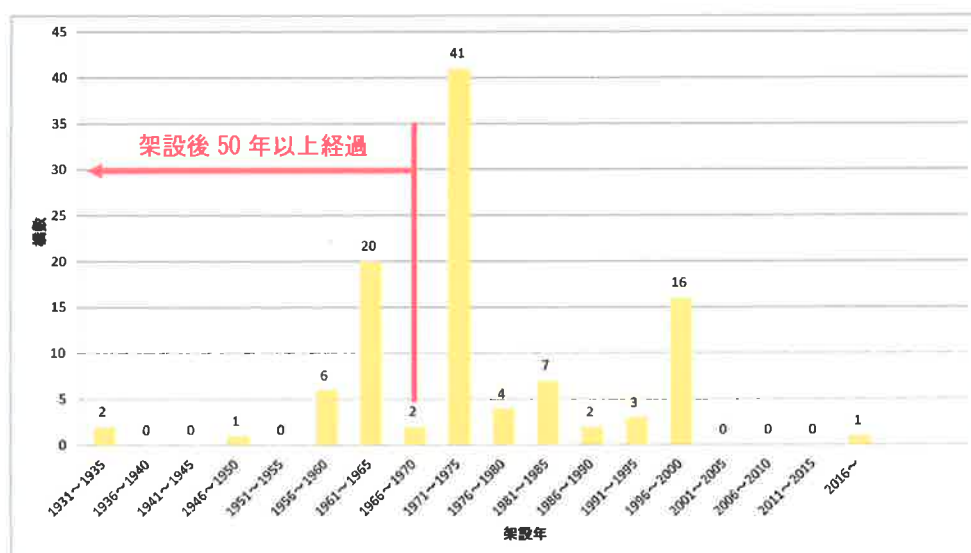


図 1-2 過去に建設された橋梁数の年次推移

## (2) 目的・方針

長寿命化修繕計画は、道路交通の安全性を確保しながら、計画的に橋梁の補修を行い、そのコストを縮減することに加え、毎年の補修予算を平準化することを目的としています。

信濃町では現状把握を行い、現在の橋梁の損傷状況を把握した上で、町内の重要橋梁を選定し、町内交通・通過交通の安全性を確保するための具体的な対策を行うと共に、今後進行するであろう劣化状況を推測し、1橋毎のコスト縮減効果を判断し、効果のある橋梁については、町の年間予算を考慮しながら平準化を図ることとします。

計画期間は今後10年間とし、定期点検の結果等に伴い、随時計画の見直しを行います。

本計画第2期では、2019年から2069年までの対象橋梁118橋において、初期の損傷が軽微な段階で、効果の大きい長寿命工法を用いて対策を行う予防保全（計画保全）型維持管理手法を実施することで、累計事業費を約15億円縮減することを目指します。

### (3) 信濃町橋梁長寿命化修繕計画

平成24年に策定した橋梁長寿命化修繕計画では、対象橋梁は124橋であり、新設費用に対して補修費用のコスト縮減率は19.2%という計画でした。

今回は、全国で統一的に実施した橋梁点検にあわせ、信濃町においても平成27年度から「長野県 道路橋定期点検要領（平成27年6月）」に基づく橋梁定期点検を実施したことから、現計画の修繕状況を踏まえて、計画の見直しを行います。

以下に、橋梁長寿命化修繕計画についての基本的な考え方である「メンテナンスサイクル」を示します。

#### 1) メンテナンスサイクルについて

点検・診断・修繕等の措置や長寿命化修繕計画を含む維持管理の業務サイクルを表します。（図1-3）

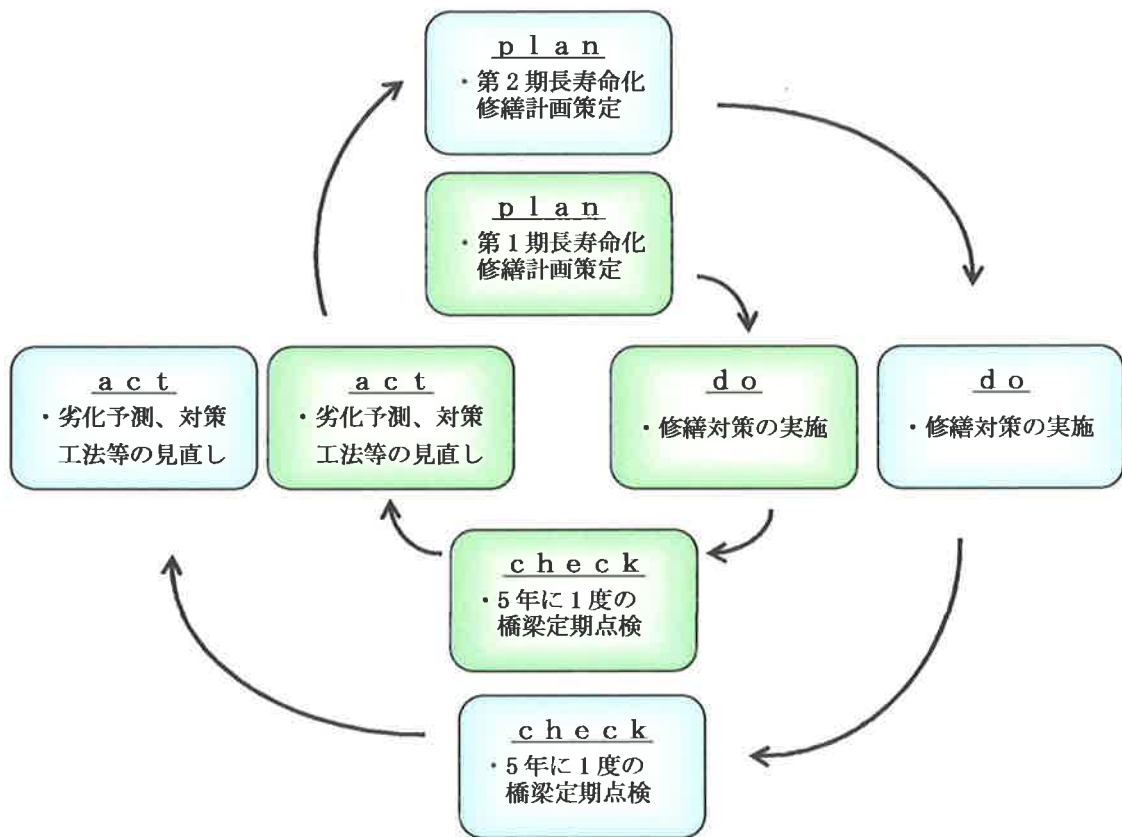


図1-3 メンテナンスサイクル

## 2. 計画対象橋梁

### (1) 計画対象橋梁

本計画にて対象とする橋梁は、信濃町が管理する 121 橋です。(表 2-1)

※令和 4 (2022) 年 11 月見直しにより 118 橋となりました。

表 2-1 計画策定橋梁の内訳

	計画策定期	管理橋梁	計画対象橋梁
第1期	平成24年3月	128橋	124橋
第2期	平成30年11月	121橋	121橋

### (2) グルーピング

信濃町の橋梁の架設状況の特徴として、圃場整備が行われた際に架けられたと予想される、構造が近似した小規模の橋梁が多いことが挙げられます。

そこで、メリハリのある維持管理を実現するために、橋梁の重要度に応じて管理橋梁のグルーピングを行います。

グルーピング方法は、長野県橋梁長寿命化修繕計画（第2期）で用いられているものを参考に、架設状況や構造が近似する橋梁同士で信濃町独自のグループ分けを行い、グループ毎に維持管理の目標・方針を定めます。(表 2-2)

表 2-2 グループの定義

グループ	重要度	維持管理区分	対象橋梁の考え方	維持管理の目標・方針
A	高	予防保全	<ul style="list-style-type: none"> <li>橋長15m以上の橋梁</li> <li>跨道橋、跨線橋</li> <li>特殊橋（トラス、アーチ、斜張橋）</li> </ul>	<ul style="list-style-type: none"> <li>橋梁を超長期間延命化させることを目標に、損傷を顕在化させないための補修を実施</li> </ul>
B	中	予防保全	<ul style="list-style-type: none"> <li>橋長10m以上15m未満の橋梁</li> <li>鋼橋</li> </ul>	<ul style="list-style-type: none"> <li>橋梁を長期間延命化させることを目標に、点検により軽微な損傷が発見された段階で補修を実施</li> </ul>
			<ul style="list-style-type: none"> <li>橋長5m以上10m未満の橋梁</li> </ul>	
C	低	計画保全	<ul style="list-style-type: none"> <li>グループA、B、Dに属さない橋梁（橋長5m未満のコンクリート橋など）</li> </ul>	<ul style="list-style-type: none"> <li>橋梁を中長期間延命化させることを目標に、損傷が進行して顕在化した後に、損傷状況に応じて修繕を実施</li> </ul>
D	-	観察保全	<ul style="list-style-type: none"> <li>架替えが予定されている橋梁</li> </ul>	<ul style="list-style-type: none"> <li>架替えまでの安全性を確保することを目標に、必要な修繕を実施</li> </ul>

グルーピングの内訳はグループ A が 12 橋、B-I が 10 橋、B-II が 34 橋、C が 63 橋、D が 2 橋です。(図 2-1)

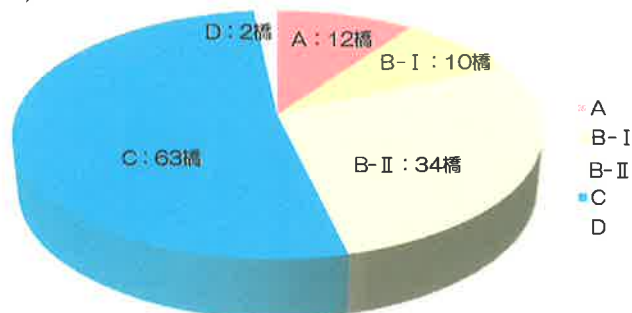


図 2-1 グルーピング内訳表

グループ A、B の維持管理区分である予防保全では、健全度 B（予防保全段階）になると補修を行い、グループ C の維持管理区分は計画保全では健全度 C（早期措置段階（初～中期））になると補修を行う計画とします。（図 2-2）

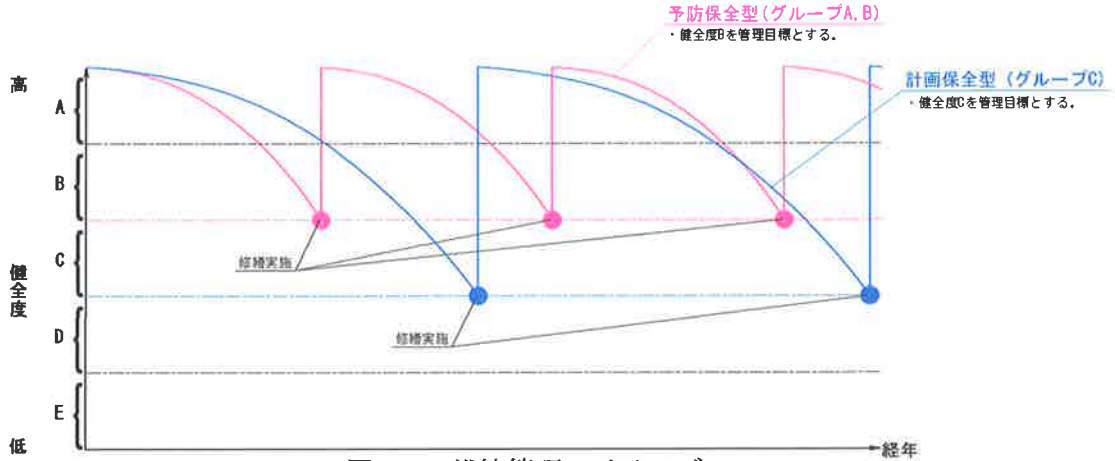


図 2-2 維持管理のイメージ

次頁から、計画対象橋梁一覧表を示します。（表 2-3 (1) ～ (2)）

表2-3 (1) 計画対象橋梁一覧表

橋梁番号	橋梁名	路線		橋長(m)	幅員(m)	径間数	橋種	架設年	路下条件	所在地	グループ分け
		種別	名称								
1	熊坂橋	町道 1級	赤川熊坂線	2.40	8.00	1	RC橋	1933	(普)本道川	大字熊坂	C
2	柄山橋	町道 1級	赤川熊坂線	4.00	4.30	1	RC橋	1962	(一)古海川	大字熊坂	C
3	旧赤川橋	町道	赤川線	10.60	6.10	1	RC橋	不明	(一)池尻川	大字野尻	B-I
4	長範山橋	町道	長範山線	5.00	7.00	1	RC橋	1975	普通河川	大字野尻	B-II
5	熊坂本道1号橋	町道	熊坂本道線	5.70	6.00	1	RC橋	1985	(一)古海川	大字熊坂	B-II
6	熊坂本道2号橋	町道	熊坂本道線	7.00	4.80	1	RC橋	1988	(普)本道川	大字野尻	B-II
7	川尻1号橋	町道	川尻線	4.60	4.64	1	RC橋	1961	(一)古海川	大字古海	C
8	川尻2号橋	町道	川尻線	5.60	2.90	1	RC橋	1962	(一)古海川	大字古海	B-II
9	古海内ノ巻1号橋	町道	古海内ノ巻線	3.05	4.95	1	RC橋	1977	(準)内ノ巻川	大字古海	C
10	城ノ腰橋	町道	古海城ノ腰線	3.90	3.30	1	RC橋	不明	(普)花ヶ入川	大字古海	C
11	日影2号橋	町道	花ヶ入毛見線	3.50	4.65	1	RC橋	1947	(準)内ノ巻川	大字古海	C
12	日影1号橋	町道	花ヶ入毛見線	6.95	5.20	1	RC橋	1988	(一)古海川	大字古海	B-II
13	菅川橋	町道	菅川中央線	2.00	20.36	1	RC橋	1971	普通河川	大字古海	C
14	花ヶ入橋	町道	半坂線	2.70	4.83	1	RC橋	1971	(普)花ヶ入川	大字古海	C
15	池尻橋	町道	野尻旧18号線	11.50	9.40	1	PC橋	1963	(一)池尻川	大字野尻	B-I
16	高沢1号橋	町道	高沢支線1号線	7.10	3.60	1	鋼橋	1961	発着所水路	大字野尻	B-II
17	高沢3号橋	町道	高沢支線1号線	9.00	4.20	1	RC橋	1997	(普)西の沢川	大字野尻	B-II
18	駒爪橋	町道	駒爪山桑1号線	4.60	6.00	1	RC橋	1977	(準)山桑川	大字野尻	C
19	下山桑橋	町道	下山桑線	3.40	3.00	1	RC橋	1960	(準)山桑川	大字野尻	C
20	池尻2号橋	町道 1級	土橋六月線	8.00	4.00	1	RC橋	1970	(一)池尻川	大字野尻	D
21	赤渋2号橋	町道	赤渋六月線	5.45	9.88	1	RC橋	不明	普通河川	大字野尻	B-II
22	赤渋川橋	町道	瑞穂団地支線5号線	5.00	5.90	1	RC橋	1969	普通河川	大字柏原	B-I
23	六月南橋	町道	高速側道六月南線	14.60	4.80	1	RC橋	1997	普通河川	大字野尻	B-II
24	中村1号橋	町道 2級	古間町中村線	3.30	6.90	1	RC橋	1973	普通河川	大字平岡	C
25	普光田橋	町道	普光田線	3.50	11.45	1	RC橋	1997	(普)斑尾川支流	大字富濃	C
26	返町1号橋	町道	越度線	2.90	6.90	1	RC橋	1971	(普)斑尾川支流	大字富濃	C
27	返町2号橋	町道	返町線	3.00	5.40	1	RC橋	1977	(普)斑尾川支流	大字富濃	C
28	舟岳3号橋	町道 1級	舟岳中央線	2.90	5.40	1	RC橋	1965	(普)フス沢川	大字富濃	C
29	舟岳1号橋	町道 1級	舟岳中央線	4.70	7.70	1	RC橋	1965	(普)斑尾川支流	大字富濃	C
30	舟岳2号橋	町道 1級	舟岳中央線	5.40	7.59	1	RC橋	1965	普通河川	大字富濃	B-II
				4.70	3.20	1	木橋				
31	舟岳11号橋	町道	舟岳戸草線	2.20	5.50	1	RC橋	1965	(普)フス沢川	大字富濃	C
32	舟岳4号橋	町道	舟岳沖中線	2.30	4.50	1	RC橋	1965	(普)フス沢川	大字富濃	C
33	舟岳5号橋	町道	舟岳沖中線	5.30	3.00	1	PC橋	1965	普通河川	大字富濃	B-II
34	古間戸草1号橋	町道	東町線	4.50	1.65	1	RC橋	1965	普通河川	大字富濃	C
				4.50	3.75	1	PC橋				
35	板橋3号橋	町道 1級	古間(停)飯綱高原線	8.50	7.80	1	RC橋	1985	(普)屏風沢川	大字大井	B-II
36	北中島2号橋	町道	落影北山道線	4.80	4.70	1	RC橋	1959	普通河川	大字徳波	C
37	北中島1号橋	町道	落影北山道線	8.00	4.60	1	RC橋	1959	(普)新田川	大字徳波	C
38	諏訪ノ原2号橋	町道	舟岳古間(停)線	3.00	3.00	1	RC橋	1965	普通河川	大字富濃	C
39	小古間諏訪ノ原橋	町道	小古間諏訪ノ原支線	14.40	2.00	1	RC橋	1962	(一)鳥居川	大字古間	B-I
40	返町3号橋	町道	水穴返町線	2.30	10.00	1	RC橋	1997	(普)斑尾川支流	大字富濃	C
41	舟岳6号橋	町道	前沖戸草線	2.30	6.80	1	RC橋	1991	(普)フス沢川	大字富濃	C
42	舟岳7号橋	町道	前沖戸草線	3.20	4.55	1	RC橋	1965	普通河川	大字富濃	C
43	水穴2号橋	町道	高速側道水穴針ノ木線	6.00	14.50	1	RC橋	1997	(普)斑尾川支流	大字富濃	B-II
44	舟岳8号橋	町道	古間駅前田地支線2号線	2.90	9.00	1	RC橋	1991	普通河川	大字富濃	C
45	赤川2号橋	町道	赤渋苗圃線	10.76	7.20	1	PC橋	1997	(一)赤川	大字柏原	B-I
46	早稲吉橋	町道	熊倉早稲吉線	3.40	5.83	1	RC橋	1959	(普)伝九郎用水	大字柏原	C
				3.40	5.83	1	RC橋				
47	赤川4号橋	町道 2級	熊倉線	10.24	6.40	1	PC橋	1997	(一)赤川	大字柏原	B-I
48	赤川3号橋	町道	熊倉上線	10.87	8.42	1	PC橋	1997	(一)赤川	大字柏原	B-I
49	熊倉橋	町道	熊倉堰下線	4.80	4.60	1	RC橋	1965	(普)伝九郎用水	大字柏原	C
50	渋田橋	町道 2級	仁之倉渋田線	6.30	6.60	1	PC橋	1973	(普)佐助沢川	大字柏原	B-II
51	仁之倉熊倉1号橋	町道	仁之倉熊倉線	2.26	4.00	1	RC橋	1957	(普)湯ノ入川	大字柏原	C
52	仁之倉熊倉2号橋	町道	仁之倉熊倉線	6.40	4.60	1	PC橋	1973	(普)佐助沢川	大字柏原	B-II
53	押出2号橋	町道	押出2号線	3.80	4.60	1	RC橋	1973	(普)佐助沢川	大字柏原	C
54	押出3号橋	町道	押出2号線	4.30	4.60	1	RC橋	1973	普通河川	大字柏原	E
55	押出1号橋	町道	押出1号線	4.90	4.60	1	RC橋	1973	(普)佐助沢川	大字柏原	C
56	湯ノ入1号橋	町道	湯ノ入線	3.00	5.80	1	RC橋	1957	(普)湯ノ入川	大字柏原	C
57	湯ノ入2号橋	町道	湯ノ入線	4.80	4.60	1	RC橋	1973	(普)佐助沢川	大字柏原	C
58	湯ノ入3号橋	町道	仁之倉折越線	2.00	2.50	1	RC橋	不明	(普)湯ノ入川	大字柏原	C
59	仁之倉3号橋	町道	仁之倉居屋敷線	2.40	3.60	1	RC橋	不明	(普)湯ノ入川	大字柏原	E
60	仁之倉4号橋	町道	屋際線	3.80	4.65	1	RC橋	1973	普通河川	大字柏原	C
61	仁之倉5号橋	町道	屋際線	4.30	4.65	1	RC橋	1973	(普)五輪堂川	大字柏原	E
62	仁之倉6号橋	町道	仁之倉前田線	2.30	6.45	1	RC橋	不明	普通河川	大字柏原	C
63	仁之倉8号橋	町道	仁之倉西原線	2.70	6.00	1	RC橋	1973	(普)伝九郎用水	大字柏原	C
64	仁之倉7号橋	町道	仁之倉西原線	2.80	6.13	1	RC橋	1973	普通河川	大字柏原	C



表2-3 (2) 計画対象橋梁一覧表

橋梁 番号	橋梁名	路線		橋長 (m)	幅員 (m)	径間 数	橋種	架設年	路下条件	所在地	グループ 分け
		種別	名称								
62	仁之倉10号橋	町道	前田瀬端線	3.30	4.70	1	RC橋	1973	普通河川	大字柏原	C
63	仁之倉9号橋	町道	柏原支線8号線	2.30	4.59	1	RC橋	不明	(普)伝九郎用水	大字柏原	C
64	薬研沢橋	町道 2級	黒姫幹線2号線	2.30	12.00	1	RC橋	1997	(普)湯ノ入川	大字柏原	C
65	赤川5号橋	町道 2級	黒姫幹線2号線	10.46	7.20	1	PC橋	1997	(一)赤川	大字柏原	B-I
66	河原1号橋	町道	五輪堂上線	4.00	4.00	1	RC橋	1972	(普)五輪堂川	大字柏原	C
67	河原2号橋	町道	川久保川原線	6.10	3.30	1	RC橋	1972	(普)佐助沢川	大字柏原	B-II
68	渋田中島橋	町道	渋田中島線	6.30	4.60	1	PC橋	1972	(普)佐助沢川	大字柏原	B-II
69	二倉橋	町道	二倉線	4.80	5.80	1	RC橋	1972	普通河川	大字柏原	C
70	河原3号橋	町道	二倉川原線	5.10	9.50	1	RC橋	1972	(普)五輪堂川	大字柏原	C
71	屋際西原2号橋	町道	屋際西原線	2.70	4.60	1	RC橋	1972	普通河川	大字柏原	C
72	屋際西原1号橋	町道	屋際西原線	3.00	4.00	1	RC橋	不明	(普)湯ノ入川	大字柏原	C
73	仁之倉12号橋	町道	瀬端屋際線	3.80	4.65	1	RC橋	1973	普通河川	大字柏原	C
74	仁之倉11号橋	町道	瀬端屋際線	4.40	4.60	1	RC橋	1973	(普)五輪堂川	大字柏原	C
75	長水1号橋	町道	長水2号線	9.80	5.20	1	RC橋	1996	(一)赤川	大字柏原	B-II
76	赤川1号橋	町道	赤坂団地線	11.16	7.20	1	PC橋	1997	(一)赤川	大字柏原	B-I
77	仁之倉中央橋	町道	仁之倉中央線	2.60	5.90	1	RC橋	不明	(普)五輪堂川	大字柏原	C
78	仁之倉橋	町道	仁之倉中央線	2.30	20.00	1	RC橋	不明	(普)湯ノ入川	大字柏原	C
79	新田川1号橋	町道	古間旧国道線	5.50	4.90	1	RC橋	不明	(準)新田川	大字古間	B-II
80	新田川2号橋	町道 1級	御料落合線	8.70	4.90	1	RC橋	1973	(準)新田川	大字古間	B-II
81	御料橋	町道 1級	御料落合線	3.70	4.70	1	RC橋	1973	普通河川	大字平岡	C
82	原富ヶ原2号橋	町道	原富が原線	2.80	4.40	1	RC橋	不明	普通河川	大字大井	C
83	原富ヶ原1号橋	町道	原富が原線	3.45	5.25	1	RC橋	不明	普通河川	大字大井	C
84	板橋1号橋	町道	板橋1号線	8.50	5.45	1	RC橋	1985	(普)屏風沢川	大字大井	B-II
85	七滝橋	町道	七滝線	1.80	5.00	1	RC橋	不明	普通河川	大字大井	C
86	中村橋	町道 1級	板橋線	5.40	6.60	1	RC橋	1973	(普)滝沢川	大字大井	B-II
87	宮長橋	町道	御料宮ノ浦線	4.30	4.60	1	RC橋	1973	普通河川	大字平岡	C
88	新田川3号橋	町道	中島落合線	9.50	6.60	1	PC橋	1973	(準)新田川	大字平岡	B-II
89	御料落影橋	町道	御料落影線	6.50	6.60	1	RC橋	1973	(準)新田川	大字徳波	B-II
90	日ノ出橋	町道	東川端日出山線	6.70	4.60	1	RC橋	1973	(準)新田川	大字徳波	B-II
91	宮ノ腰橋	町道	日ノ出山線	8.50	4.60	1	PC橋	1973	(普)滝沢川	大字徳波	B-II
92	稲付御料1号橋	町道	稲付御料線	2.80	4.90	1	RC橋	1973	普通河川	大字大井	C
93	稲付御料2号橋	町道	稲付御料線	9.40	4.70	1	PC橋	1973	(普)滝沢川	大字平岡	B-II
94	稲付宮前1号橋	町道	稲付宮前線	3.20	4.60	1	RC橋	1973	普通河川	大字大井	C
95	板橋橋	町道	板橋3号線	1.85	2.60	1	RC橋	不明	普通河川	大字大井	C
96	板橋5号橋	町道	板橋3号線	7.70	4.80	1	RC橋	1985	(普)屏風沢川	大字大井	B-II
97	霊仙寺橋	町道	霊仙寺家苅線	2.40	5.38	1	RC橋	不明	普通河川	大字大井	C
98	石橋2号橋	町道 2級	石橋稲付線	11.50	4.60	1	PC橋	1973	(普)滝沢川	大字大井	B-I
99	石橋3号橋	町道	石橋西谷地支線	8.50	4.60	1	PC橋	1973	(普)滝沢川	大字大井	B-II
100	石橋1号橋	町道	石橋孤穴線	8.40	4.60	1	PC橋	1973	(普)滝沢川	大字大井	B-II
101	中島東川端橋	町道	中島東川端線	6.70	4.60	1	RC橋	1973	(準)新田川	大字徳波	B-II
102	宮ノ腰2号橋	町道	宮ノ腰4号線	8.50	4.60	1	PC橋	1973	(普)滝沢川	大字徳波	B-II
-	新田川4号橋	町道	落合公園線	8-50	4-60	±	PC橋	1973	(準)新田川	大字平岡	B-II
103	板橋2号橋	町道	板橋2号線	8.60	5.45	1	RC橋	1985	(普)屏風沢川	大字大井	B-II
104	赤川橋	町道 1級	赤川熊坂線	15.40	13.00	1	RC橋	1963	(一)池尻川	大字野尻	A
105	長範橋	町道 1級	赤川熊坂線	15.70	7.00	1	RC橋	1981	(一)池尻川	大字熊坂	A
106	六月橋	町道 2級	黒姫高原六月線	15.20	7.10	1	PC橋	1997	(一)赤川	大字野尻	A
107	大平橋	町道	大久保大平線	44.30	6.00	3	RC橋	1997	上信越自動車道	大字柏原	A
108	寿橋	町道	柏原旧国道線	16.20	4.00	1	RC橋	1962	(一)鳥居川	大字柏原	A
109	上島橋	町道	古間町針ノ木線	16.00	4.50	1	鋼橋	1964	(一)鳥居川	大字古間	A
110	古間橋	町道 1級	諏訪ノ原古間線	18.40	5.60	2	RC橋	1933	(一)鳥居川	大字古間	A
111	講和橋	町道 1級	小古間諏訪ノ原線	44.00	8.80	2	鋼橋	1985	北しなの線 (一)鳥居川	大字古間	A
112	古間戸草3号橋	町道 2級	古間(停)富士里戸草線	17.50	5.00	1	鋼橋	1977	(一)鳥居川	大字富濃	A
113	富士古橋	町道 1級	古間(停)飯綱高原線	32.20	7.00	1	PC橋	1997	(一)鳥居川	大字徳波	A
114	水穴橋	町道	水穴跨道橋線	54.10	4.00	3	RC橋	1997	上信越自動車道	大字富濃	A
115	古海内ノ巻2号橋	町道	古海内ノ巻線	3.70	3.70	1	木橋	1961	(準)内ノ巻川	大字古海	D
116	赤川橋2	町道 1級	柏原黒姫高原線	4.60	8.60	1	RC橋	不明	(一)赤川	大字柏原	C
117	毛無跨道橋	町道	毛無線	30.00	7.20	1	PC橋	1995	国道18号	大字柏原	A
118	戸草大橋	町道	古間三水線	92.00	11.00	3	PC橋	1998	北しなの線 (一)鳥居川	大字富濃	A

### 3. 健全度の把握

#### (1) 点検要領

国土交通省は、平成 24 年 12 月の中央自動車道笹子トンネル天井板落下事故等を受け、道路の維持管理に関する技術基準類やその運用状況に関する総点検を行い、道路構造物の適切な管理のための基準類の整備を行ってきました。平成 25 年 6 月には道路法の改正により点検基準の法定化を実施し、平成 26 年 6 月には「道路橋定期点検要領（国土交通省）」を作成・通知し、点検手法および健全性の評価方法の統一化を図りました。そして、同年 7 月に改正道路法が施行され、5 年に 1 回の「近接目視点検」が義務化されることとなりました。

長野県では、上記に準じて平成 27 年 6 月に「長野県 道路橋定期点検要領」（長野県 建設部 道路管理課）が整備されました。

信濃町では「長野県 道路橋定期点検要領」を用いて、平成 27 年度より近接目視による定期点検を実施しました。本計画では、その点検結果を利用して計画策定を行います。

#### (2) 健全度判定

橋梁定期点検では、各部材の損傷毎に以下の 4 段階にて判断を行います。（表 3-1）

表 3-1 健全度の判断区分

判定区分	状態
I 健全	道路橋の機能に支障が生じていない状態。
II 予防保全段階	道路橋の機能に支障が生じていないが、予防保全の観点から措置を講ずることが望ましい状態。
III 早期措置段階	道路橋の機能に支障が生じる可能性があり、早期に措置を講ずべき状態。
IV 緊急措置段階	道路橋の機能に支障が生じている、又は生じる可能性が著しく高く緊急に措置を講ずべき状態。

「長野県 道路橋定期点検要領 P. 3」

平成 27 年から平成 30 年に実施された橋梁定期点検の判定結果を基に補修を実施し、現在は、判定Ⅳが 0 橋、判定Ⅲが 30 橋、判定Ⅱが 60 橋、判定Ⅰが 31 橋でした。（図 3-1）

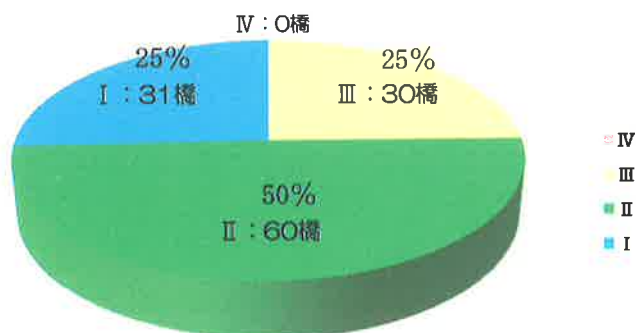


図 3-1 橋梁定期点検結果  
平成 30 年（2018 年）11 月時点

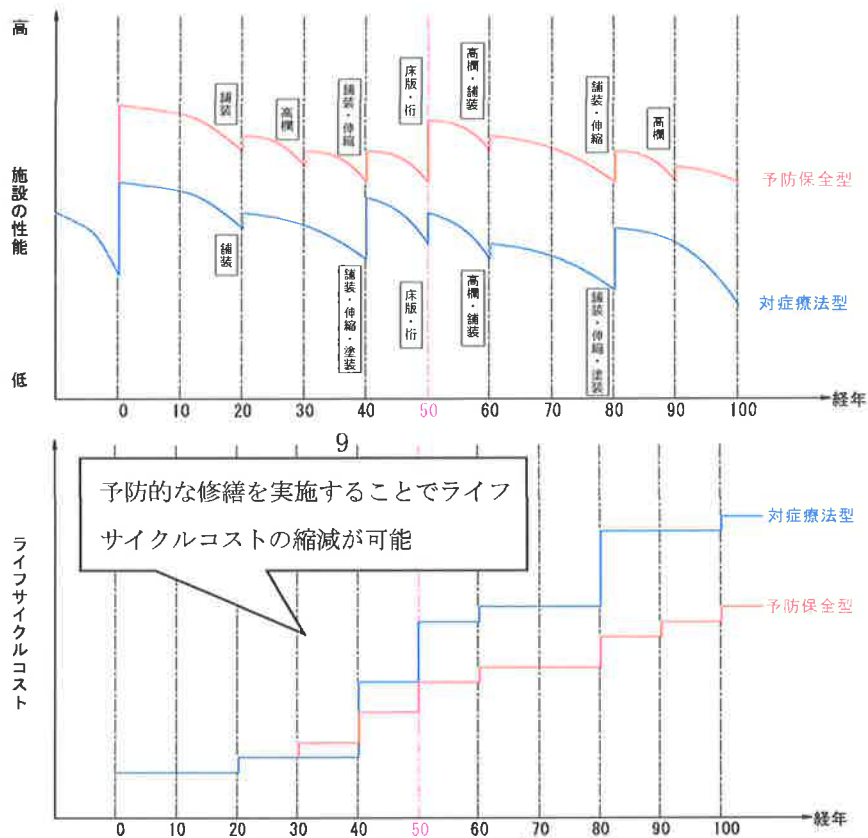
#### 4. 橋梁長寿命化修繕計画

##### (1) 長寿命化及び費用の縮減等に関する具体的な方針

橋梁長寿命化修繕計画における橋梁維持管理方法の方針を示します。

予防保全型とは、初期の損傷が軽微な段階で、効果の大きい長寿命工法を用いて対策を行い、のちの発生費用を抑える維持管理手法です。これに対し、対症療法型とは、使用上の問題が発生した時点でその都度対策を行う維持管理手法です。

以下に、予防保全型と対症療法型の維持管理方法の違いによる効果を表したイメージ図を示します。(図 4-1)



【(社)日本橋梁建設協会の技術資料(2011)参考】

図 4-1 施設性能とライフサイクルコストのイメージ図

本計画では、予防保全型維持管理手法を平成 31(2019)年から令和 10(2028)年までの 10 年間に補修する橋梁で実施し、1 巡目の維持管理費より約 1 百万円の縮減することを目指します。また、予防保全型維持管理手法により橋梁の長寿命化を図ります。

令和 7 年度までに管理する 118 橋全てで修繕や点検等に係る新技術等の活用を検討し、約 1 割程度 (12 橋程度) の橋梁で新技術等を活用することを目指します。また、新技術等を活用して点検実施することで 1 巡目点検の約 1 百万円の費用縮減を目指します。

将来的な維持管理費縮減のため、迂回路が存在し集約が可能な橋梁については令和 7 年度までに 1 橋程度の集約化・撤去を検討します。

## (2) 優先順位付け

限られた予算内で効率的に補修を行うために、定期点検結果に基づく健全度評価、橋梁の社会的重要性を評価した重要度評価、グルーピングに対する評価を総合的に評価し、優先度を決定します。

### 優先度評価

評価指標： 優先度  
 概要： 橋梁長寿命化における対策実施の優先順を決めるための指標。  
 算出方法：  $[\text{優先度}] = \{[\text{橋梁重要度}] \times \alpha + (100 - [\text{総合評価指標}]) \times (1 - \alpha)\} \times \beta + \{[\text{グループ評価}] \times (1 - \beta)\}$   
 $\alpha$ 、 $\beta$ ：重み係数  
 評価： 0～100点（点数が高いほど優先度が高い。）

### 1) 重要度評価

橋梁単位の重要性を数値化したものを橋梁重要度とします。

項目や重み係数については、道路条件等をはじめ、信濃町の地域性を考慮し、重要度評価を行います。

以下に、橋梁重要度の評価項目表を示します。（表 4-1）

表 4-1 橋梁重要度の評価項目表

評価項目	重み係数	評価区分	評価点	実評価点
路線種別	0.20	町道 1級	100	20
		2級	50	10
		その他	10	2
バス路線	0.15	有	100	15
		無	0	0
橋長	0.20	15m以上	100	20
		10m以上15m未満	60	12
		5m以上10m未満	40	8
		5m未満	20	4
迂回路の有無	0.10	無	100	10
		有	0	0
添架物	0.10	有	100	10
		無	0	0
冬季対策	0.10	除雪路線	100	10
		閉鎖路線	0	0
地元要望等	0.15	有	100	15
		無	0	0

### 2) 健全度評価

橋梁単位の健全性を表す指標として、「平成 19 年度 道路構造物に関する基本データ集」（国土交通省 国土技術政策総合研究所）にて定義されている総合評価指標を用います。

### 3) グループピングに対する評価

架設状況や構造が近似する橋梁同士でのグループピングされた橋梁重要度と橋梁定期点検結果による橋梁健全度判定に対する重み付けを行い、優先度評価の指標とします。(図 4-2)

		グループピング			
		A	B-I	B-II	C
橋梁健全度	IV	100点	90点	85点	80点
		0橋	0橋	0橋	0橋
	III	60点	50点	45点	40点
		1橋	4橋	11橋	13橋
	II	20点	主部材の損傷有 10点 1橋	主部材の損傷有 6点 14橋	0点
9橋		主部材の損傷無 2点 1橋	主部材の損傷無 1点 1橋	33橋	
0点		0点	0点	0点	
I	0点	0点	0点	0点	
		2橋	5橋	9橋	15橋

図 4-2 グループピングされた橋梁重要度と橋梁健全度に対する重み付け

### 4) 優先度について

優先度については、当該橋梁の劣化度である「総合評価指標」と社会的な重要度である「橋梁重要度」を加えた当該橋梁固有の評価点と当該橋梁の属しているグループ内での評価である「グループ評価」を合計し、総合的に評価することとしました。

まず、橋梁の損傷（劣化度）とその橋が持つ地勢や社会条件を評価することとし、その評価割合を $\alpha$ という按分率を用いて、加算します。

次に、橋梁固有でなく、属する各グループでの評価と劣化の区分を合わせた評価を加算することにより、総合的な優先度設定を心掛けました。

このグループ毎の全体的な評価の加算割合を表し、個別評価（劣化程度と社会的な重要度）とグループに分類した全体的な評価との按分する係数として $\beta$ という按分率を導入します。これにより、優先順位を二次元的に評価し、一次元で分類することが可能となります。

$$\alpha \left[ \begin{array}{c} \text{【総合評価指標】} \\ \text{【橋梁の劣化度】} \end{array} \right] : 1 - \alpha \left[ \begin{array}{c} \text{【橋梁重要度】} \\ \text{【社会的な重要度】} \end{array} \right] = A_1 \text{ (1次評価)}$$



$$\beta \left[ \begin{array}{c} A_1 \\ \text{【総合評価指標】+【橋梁重要度】} \end{array} \right] : 1 - \beta \left[ \begin{array}{c} \text{【グループ評価】} \end{array} \right] = A \text{ (優先度評価)}$$

### (3) 策定結果

橋梁長寿命化修繕計画を策定した結果、以下の結果となりました。

初期の損傷が軽微な段階で、効果の大きい長寿命工法を用いて対策を行う予防保全（計画保全）型維持管理手法では、使用上の問題が発生した時点でその都度対策を行う対症療法型維持管理手法に比べ、約 28 % の事業費削減の効果が期待できる計画となっています。（表 4-2、図 4-3）

表 4-2 維持管理手法別の事業費

維持管理手法	累計事業費（2019～2069）	効果
対症療法型	約 53.0 億円	約 15.0 億円の縮減 (約 28.3%)
予防保全型	約 38.0 億円	

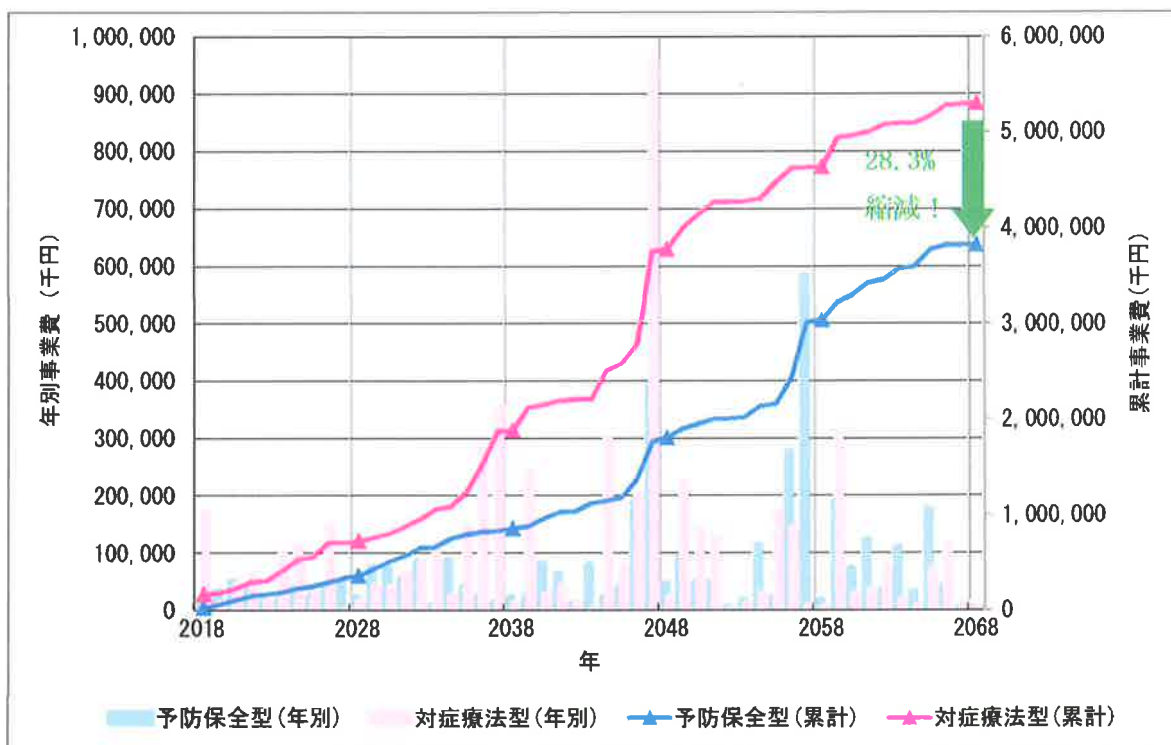


図 4-3 維持管理手法別の事業費の比較

本計画では、予防保全型維持管理手法を実施することで、将来的な橋梁の長寿命化と維持管理費の縮減を図ります。

次頁より、直近 10 年間の事業計画を示します。（表 4-3）

平成 30 年度時点で、平成 31 年（2019 年）～平成 40 年（2028 年）10 年間の点検、設計、修繕を実施した費用は合計で 47,378 千円となる見込みです。（諸経費を含む。）

表4-3 (1) 事業計画 2022 (令和4) 年11月現在

優先 順位	グループ	健全性	橋梁 番号	橋梁名	開通年 間	橋長 (m)	1/200 年度 別	概算事業費 (千円)						
								2019 (R1 (H31))	2020 (R2)	2021 (R3)	2022 (R4)	2023 (R5)		
								設計						
1	B-II	III → II	88	中村橋	1973	5.40	H28	舗装 (打替え、床版防水) 主部材 (ひびわれ注入、断面修 復) 地覆 (断面修復) 下部工 (ひびわれ注入、断面修 復) 3,218 (推)	定期点検 280					
2	B-II	III → II	103	石鏡1号橋	1973	8.40	H28	舗装 (打替え、床版防水) 主部材 (ひびわれ注入、断面修 復) 地覆 (打替え) 2,750	定期点検 280					
3	B-I	III → I	23	六月南橋	1957	14.80	H28	定期点検 4,000						
4	B-II	III → II	88	稲付柳科2号橋	1973	6.40	H28	舗装 (打替え、床版防水) 主部材 (ひびわれ注入、断面修 復) 床版 (表面被覆) 6,750	定期点検 280					
5	A	III → II	113	上島橋	1984	18.00	H27	定期点検 554					8,000	
6	B-II	III → II	84	宮ノ腰橋	1973	8.50	H28	舗装 (打替え、床版防水) 主部材 (ひびわれ注入、断面修 復) 床版 (表面被覆、ひびわれ注 入) 6,000	定期点検 280 下部工 (ひびわれ注入、断面修復) 3,750					
7	B-II	III → II	105	宮ノ腰2号橋	1973	8.50	H28	舗装 (打替え、床版防水) 主部材 (ひびわれ注入、断面修 復) 床版 (表面被覆、ひびわれ注 入) 6,500	定期点検 280 伸縮部止水					
8	C	III → I	58	湯ノ入1号橋	1957	3.00	H29	補修比較検討 396	設計 2,500				200	
9	C	III → II	1	熊坂橋	1933	2.40	H28	定期点検 280					23,000	
10	B-II	III → II	83	新田川12号橋	1973	8.70	H29	舗装 (打替え、床版防水) 主部材 (ひびわれ注入、断面修 復) 基礎 (洗堀部) (間詰め補修) 9,000	定期点検 280 下部工 (洗堀部) (間詰め補修工) 1,000					
11	C	III → I	44	舟岳5号橋	1981	2.80	H29	定期点検 500					200	
12	C	III → II	18	野爪橋	1977	4.80	H28	舗装 (打替え、床版防水) 下部工 (ひびわれ注入、断面修 復) 地覆 (断面修復) 3,300	定期点検 280 伸縮部止水					
13	C	III → II	58	湯ノ入3号橋	不明	2.00	H29	定期点検 96					200	
14	B-II	III → II	52	仁之倉新倉2号橋	1973	8.40	H29	舗装 (打替え、床版防水) 主部材 (ひびわれ注入、断面修 復) 基礎 (洗堀部) (間詰め補修) 1,628	定期点検 200 下部工 (ひびわれ注入、断面修 復) 1,628					
15	C	III → II	80	仁之倉4号橋	1973	3.80	H29	定期点検 200					3,498	
16	C	III → I	53	押出2号橋	1973	3.80	H29	定期点検 200					200	
17	C	III → II	76	仁之倉12号橋	1973	3.80	H29	舗装 (打替え、床版防水) 主部材 (ひびわれ注入、断面修 復) 基礎 (洗堀部) (間詰め補修) 22,000	定期点検 200 下部工 (ひびわれ注入、断面修 復) 22,000					
18	C	III → II	84	仁之倉7号橋	1973	2.80	H29	定期点検 200					1,430	
19	C	III → II	72	二倉橋	1972	4.80	H29	定期点検 200					200	
20	C	III → II	48	熊倉橋	1985	4.80	H29	定期点検 200					446	
21	B-II	III → II	4	長延山橋	1975	5.00	H28	舗装 (打替え、床版防水) 主部材 (ひびわれ注入、断面修 復) 伸縮部 (ひびわれ注入、断面修 復) 下部工 (ひびわれ注入、断面修 復) 4,700	定期点検 280 伸縮部止水 2,750					
22	C	III → I	7	川原1号橋	1981	4.80	H28	定期点検 280						
23	B-I	III → I	22	赤沢川橋	1988	5.00	H28	舗装 (打替え) 伸縮部 (ひびわれ注入、断面修 復) 主部材 (断面修復) 600	定期点検 280 舗装 (打替え、床版防水) 主部材 (ひびわれ注入、断面修復) 6,000					
24	C	III → II	88	七滝橋	不明	1.80	H28	定期点検 600						
=	B-II	III → II	108	新田川4号橋	1973	8.50	=	新選認定外となり、本計画の対象外 施設となったため、削除						
25	B-II	III → II	50	浜田橋	1973	8.80	H29	定期点検 7,500					235	
26	B-I	III → II	3	旧赤川橋	不明	10.80	H28	定期点検 280						
27	B-II	III → II	18	高沢1号橋	1981	7.10	H28	定期点検 280						
28	B-I	III → II	38	小古間諏訪ノ原橋	1982	14.40	H29	定期点検 280					235	
29	A	II → I	109	長延橋	1981	15.70	H27	定期点検 554						
30	A	II → I	117	富士古橋	1987	32.20	H27	定期点検 554						
31	A	II → I	14	古間橋	1933	18.40	H27	定期点検 554						
32	A	II → I	112	養橋	1982	16.20	H27	定期点検 554						

表4-3 (2) 事業計画 2022 (令和4) 年11月見直し 概算事業費 (千円)

優先順位	グループ	優先性	構造番号	構造名	供出開始年	橋長 (m)	1.巡回点検年度	2019 (R1 (H31))	2020 (R2)	2021 (R3)	2022 (R4)	2023 (R5)
33	A	II → I	108	赤川橋	1863	15.40	H27		定期点検			
34	A	II → I	121	毛無踏道橋	1885	30.00	H28		定期点検	554		
35	A	II → I	116	古閑戸第3号橋	1877	17.50	H27		定期点検	553		
36	B-II	II → I	81	新田川3号橋	1873	6.50	H28			定期点検	280	
37	B-I	II → I	15	池尻橋	1863	11.50	H28			定期点検	280	
38	B-II	II → I	35	坂橋3号橋	1885	6.50	H28			定期点検	280	
39	B-II	II → I	102	石橋3号橋	1873	6.50	H28			定期点検	280	
40	A	(II)	115	藤和橋	1865	44.00	H30					定期点検
41	C	II	48	鳥飼吉橋	1858	3.40	H29					定期点検
42	C	II	48	鳥飼吉橋	1855	3.50	H29					定期点検
43	C	II	80	仁之倉中央橋	不明	2.80	H29					定期点検
44	C	II	2	栢山橋	1882	4.00	H28			定期点検	280	
45	B-II	II	71	野田寺橋	1872	6.35	H29					定期点検
46	B-II	I	30	舟高寺橋	1885	6.40	H29					定期点検
47	A	II	116	水穴橋	1887	54.10	H27	2.839				定期点検
48	C	II	28	舟高1号橋	1885	4.70	H29					定期点検
49	C	I	28	舟高3号橋	1885	2.80	H29					定期点検
50	B-II	II	87	坂橋1号橋	1885	6.50	H28			定期点検	280	
51	C	II	11	日影2号橋	1947	3.50	H28			定期点検	280	
52	C	II	34	古閑戸第1号橋	1865	4.50	H29			定期点検	280	
53	C	II	84	御深橋	1873	3.70	H28			定期点検	280	
54	C	II	74	藤原西原2号橋	1872	2.70	H28			定期点検	280	
55	B-I	I	88	赤川6号橋	1887	10.48	H29			定期点検	235	
56	A	I	110	六只橋	1887	15.20	H27	553				定期点検
57	B-II	II	78	長水1号橋	1886	6.80	H29			定期点検	235	
58	B-II	II	68	坂橋5号橋	1885	7.70	H28			定期点検	280	
59	C	I	87	藤原橋	1887	2.30	H29			定期点検	200	
60	C	II	82	仁之倉5号橋	不明	2.30	H29			定期点検	200	
61	C	II	85	原富ヶ原2号橋	不明	2.80	H28			定期点検	280	
62	C	II	86	原富ヶ原1号橋	不明	3.45	H28			定期点検	280	
63	C	II	13	菅川橋	1871	2.00	H28			定期点検	280	
64	B-II	II	104	中島東川端橋	1873	6.70	H28			定期点検	280	
65	B-II	II	43	水穴2号橋	1887	6.00	H29			定期点検	265	
66	B-I	I	101	石橋2号橋	1873	11.50	H28			定期点検	280	
67	B-II	II	70	阿原2号橋	1872	6.10	H29			定期点検	265	
68	B-II	II	33	舟高3号橋	1885	6.30	H29			定期点検	235	
69	B-II	II	37	北中島1号橋	1868	6.00	H28			定期点検	280	
70	C	I	120	赤川壱号	不明	4.80	H29			定期点検	200	
71	C	II	8	古閑内ノ巻1号橋	1877	3.05	H28			定期点検	280	
72	B-I	II	45	赤川6号橋	1887	10.78	H29			定期点検	235	
73	B-I	I	47	赤川4号橋	1887	10.24	H29			定期点検	235	
74	B-II	II	107	坂橋2号橋	1885	8.80	H28			定期点検	280	
75	B-II	II	73	阿原3号橋	1872	6.10	H29			定期点検	235	
76	C	II	100	藤原寺橋	不明	2.40	H28			定期点検	235	
77	C	II	41	舟高2号橋	不明	2.40	H28			定期点検	280	
78	C	II	14	花ヶ入橋	1871	2.70	H28			定期点検	280	
79	C	II	64	野田寺橋	1882	4.40	H28			定期点検	200	
80	C	II	68	仁之倉9号橋	不明	2.30	H29			定期点検	200	
81	B-I	I	48	赤川13号橋	1887	10.87	H29			定期点検	200	
82	B-I	I	78	赤川11号橋	1887	11.18	H29			定期点検	235	
83	B-II	I	8	川尻2号橋	1882	5.80	H28			定期点検	280	
84	A	I	111	大平橋	1887	44.30	H27	2.839				定期点検
85	D	I	20	池尻2号橋	1870	6.00	H28			定期点検	280	
86	C	II	10	坂ノ腰橋	不明	3.80	H28			定期点検	280	
87	C	II	38	北中島2号橋	1868	4.80	H28			定期点検	280	
88	C	II	77	仁之倉11号橋	1873	4.40	H29			定期点検	200	
89	C	II	75	藤原田橋	1887	3.50	H29			定期点検	200	
90	C	II	42	舟高1号橋	1885	3.20	H29			定期点検	200	
91	C	II	85	稲付畑1号橋	1873	2.80	H28			定期点検	280	
92	C	II	88	坂橋橋	不明	1.85	H28			定期点検	280	
93	C	I	61	仁之倉橋	1817	2.50	H29			定期点検	200	
94	C	I	28	野田寺橋	1871	2.60	H29			定期点検	200	
95	C	I	31	舟高11号橋	1865	2.20	H29			定期点検	200	
96	C	I	24	中村1号橋	1873	3.30	H28			定期点検	280	
97	B-II	II	82	御料影影橋	1873	6.50	H28			定期点検	280	
98	B-II	I	21	赤坂2号橋	不明	5.45	H28			定期点検	280	
99	B-II	I	82	新田川1号橋	不明	6.60	H29			定期点検	235	
100	C	II	40	野田寺橋	1867	2.30	H29			定期点検	200	
101	C	I	87	稲付宮前1号橋	1873	3.20	H28			定期点検	280	
102	C	I	32	舟高寺橋	1885	2.30	H29			定期点検	200	
103	C	I	57	舟高ノ入2号橋	1873	4.80	H29			定期点検	200	
104	C	II	80	宮長橋	1873	4.30	H28			定期点検	280	
105	C	II	55	野田1号橋	1873	4.80	H29			定期点検	200	
106	C	II	64	仁之倉5号橋	1874	4.40	H29			定期点検	200	
107	B-II	I	17	滝次3号橋	1887	9.00	H28			定期点検	280	
108	B-II	I	6	熊坂本道2号橋	1888	7.00	H28			定期点検	280	
109	B-II	I	12	日影1号橋	1883	6.95	H28			定期点検	280	
110	B-II	I	88	Eノ出橋	1873	6.70	H28			定期点検	280	
111	B-II	I	5	熊坂本道1号橋	1885	5.70	H28			定期点検	280	
112	C	II	19	下山奈橋	1880	3.40	H28			定期点検	280	
113	C	I	85	仁之倉10号橋	1873	3.30	H29			定期点検	200	
114	C	I	75	藤原原1号橋	不明	3.00	H29			定期点検	200	
115	C	I	83	仁之倉8号橋	1873	2.70	H29			定期点検	200	
116	C	I	51	仁之倉第1号橋	1857	2.28	H29			定期点検	200	
117	D	I	118	古閑内ノ巻2号橋	1881	3.70	H30			定期点検	200	
118	A			戸高水橋	1888	82.00				定期点検	0(直営)	定期点検
								5.678	4.983	14.000	11.360	16.114
年度別事業費累計								3.218	47.226	85.050	53.927	0
合計								8.896	52.209	99.050	65.287	16.114





表4-3 (2) 事業計画 2022 (令和4) 年11月現在

優先順位	グループ	健全性	橋梁番号	橋梁名	供用開始年	橋長(m)	1次目点検年度	概算事業費(千円)							
								2024 (R6)	2025 (R7)	2026 (R8)	2027 (R9)	2028 (R10)			
33	A	II → I	108	赤川橋	1863	15.40	H27	定期点検	設計	4,000	4,164	4,000	4,164	4,000	4,164
34	A	II → I	121	毛無峠道橋	1865	30.00	H28	定期点検	設計					4,000	4,000
35	A	II → I	116	古間戸第2号橋	1877	17.50	H27	定期点検	設計					4,000	4,758
36	B-II	II → I	81	新田川13号橋	1873	9.50	H28	定期点検	設計					280	280
37	B-I	II → I	15	池尻橋	1863	11.50	H28	定期点検	設計					280	3,500
38	B-I	II → I	35	板橋3号橋	1865	8.50	H28	定期点検	設計					280	3,500
39	B-I	II → I	102	石橋3号橋	1873	8.50	H28	定期点検	設計					280	3,500
40	A	(II)	115	藤和橋	1865	44.00	H30	定期点検	設計					280	7,114
41	C	II	45	昌隆寺橋	1858	3.40	H29	定期点検	定期点検					200	200
42	C	II	28	藤原ノ原2号橋	1865	3.00	H29	定期点検	定期点検					200	200
43	C	II	80	仁之倉中央橋	不明	2.80	H29	定期点検	定期点検					200	200
44	C	II	2	栢山橋	1862	4.00	H28	定期点検	定期点検					200	200
45	B-II	II	71	藤原寺橋	1872	6.30	H29	定期点検	定期点検					200	200
46	B-II	I	30	舟立2号橋	1865	5.40	H29	定期点検	定期点検					200	200
47	A	II	118	水穴橋	1867	54.10	H27	定期点検	定期点検	2,839				200	200
48	C	II	28	舟立1号橋	1865	4.70	H29	定期点検	定期点検					200	200
49	C	I	28	舟立3号橋	1865	2.80	H29	定期点検	定期点検					200	200
50	B-II	II	87	板橋1号橋	1865	8.50	H28	定期点検	定期点検					280	280
51	C	II	11	日影2号橋	1847	3.50	H28	定期点検	定期点検					280	280
52	C	II	34	吉間戸第1号橋	1865	4.50	H29	定期点検	定期点検					200	200
53	C	II	84	御料橋	1873	3.70	H28	定期点検	定期点検					200	200
54	C	II	74	藤原高2号橋	1872	2.70	H29	定期点検	定期点検					200	200
55	B-I	I	55	赤川15号橋	1867	10.48	H29	定期点検	定期点検					235	235
56	A	I	110	六月橋	1867	15.20	H27	定期点検	定期点検	553				235	235
57	B-II	II	75	長木1号橋	1868	6.50	H29	定期点検	定期点検					200	200
58	B-II	II	66	板橋5号橋	1885	7.70	H28	定期点検	定期点検					200	200
59	C	I	87	藤原成橋	1867	2.30	H29	定期点検	定期点検					200	200
60	C	II	82	仁之倉6号橋	不明	2.30	H29	定期点検	定期点検					200	200
61	C	II	85	原富ヶ原2号橋	不明	2.80	H28	定期点検	定期点検					200	200
62	C	II	88	原富ヶ原1号橋	不明	3.45	H28	定期点検	定期点検					200	200
63	C	II	13	菅川橋	1871	2.00	H28	定期点検	定期点検					200	200
64	B-II	II	104	中島東川端橋	1873	6.70	H28	定期点検	定期点検					200	200
65	B-II	II	45	水穴2号橋	1867	3.00	H29	定期点検	定期点検					200	200
66	B-I	I	101	石橋2号橋	1873	11.50	H28	定期点検	定期点検					200	200
67	B-II	II	70	河原2号橋	1872	6.10	H29	定期点検	定期点検					200	200
68	B-II	II	33	舟立5号橋	1865	5.30	H29	定期点検	定期点検					200	200
69	B-II	II	37	北中島1号橋	1859	8.00	H28	定期点検	定期点検					200	200
70	C	I	120	赤川壱2	不明	4.80	H29	定期点検	定期点検					200	200
71	C	II	8	古海内ノ巻1号橋	1877	3.05	H28	定期点検	定期点検					200	200
72	B-I	II	45	赤川12号橋	1867	10.78	H29	定期点検	定期点検					235	235
73	B-I	I	47	赤川4号橋	1867	10.24	H29	定期点検	定期点検					235	235
74	B-II	II	107	板橋2号橋	1866	8.80	H28	定期点検	定期点検					200	200
75	B-II	II	73	河原3号橋	1872	5.10	H29	定期点検	定期点検					200	200
76	C	II	68	仁之倉3号橋	不明	2.40	H28	定期点検	定期点検					200	200
77	C	II	41	藤原寺橋	不明	2.40	H28	定期点検	定期点検					200	200
78	C	II	14	花ヶ入橋	1871	2.70	H28	定期点検	定期点検					200	200
79	C	II	64	押田3号橋	1873	4.30	H28	定期点検	定期点検					200	200
80	C	II	27	藤原2号橋	1877	3.00	H29	定期点検	定期点検					200	200
81	B-I	I	48	仁之倉9号橋	不明	2.30	H29	定期点検	定期点検					200	200
82	B-I	I	48	赤川13号橋	1867	10.87	H29	定期点検	定期点検					200	200
83	B-II	I	8	赤川1号橋	1867	11.18	H29	定期点検	定期点検					235	235
84	A	I	111	大平橋	1862	5.80	H28	定期点検	定期点検	2,839				200	200
85	D	I	20	池尻2号橋	1870	6.00	H28	定期点検	定期点検					200	200
86	C	II	10	坂ノ腰橋	不明	3.80	H28	定期点検	定期点検					200	200
87	C	II	38	北中島2号橋	1858	4.80	H28	定期点検	定期点検					200	200
88	C	II	77	仁之倉11号橋	1873	4.40	H29	定期点検	定期点検					200	200
89	C	II	25	菅原田橋	1867	3.50	H29	定期点検	定期点検					200	200
90	C	II	42	舟立7号橋	1865	3.20	H29	定期点検	定期点検					200	200
91	C	II	85	稲付御料1号橋	1873	2.80	H28	定期点検	定期点検					200	200
92	C	II	88	猿橋橋	不明	1.85	H28	定期点検	定期点検					200	200
93	C	I	81	仁之倉橋	2017	2.30	H29	定期点検	定期点検					200	200
94	C	I	28	藤原1号橋	1871	2.80	H29	定期点検	定期点検					200	200
95	C	I	31	舟立11号橋	1865	2.20	H29	定期点検	定期点検					200	200
96	C	I	24	中村1号橋	1873	3.30	H28	定期点検	定期点検					200	200
97	B-II	II	82	御料橋影橋	1873	6.50	H28	定期点検	定期点検					200	200
98	B-II	I	21	赤松2号橋	不明	5.45	H28	定期点検	定期点検					200	200
99	B-II	I	82	新田川11号橋	不明	5.59	H29	定期点検	定期点検					200	200
100	C	II	40	藤原3号橋	1867	2.30	H29	定期点検	定期点検					200	200
101	C	I	97	稲付吾前1号橋	1873	3.20	H28	定期点検	定期点検					200	200
102	C	I	32	舟立4号橋	1865	2.30	H29	定期点検	定期点検					200	200
103	C	I	57	藤原ノ原2号橋	1873	4.80	H29	定期点検	定期点検					200	200
104	C	II	80	宮成橋	1873	4.30	H28	定期点検	定期点検					200	200
105	C	II	55	押田1号橋	1873	4.80	H29	定期点検	定期点検					200	200
106	C	II	84	仁之倉5号橋	1873	4.30	H29	定期点検	定期点検					200	200
107	B-II	I	17	滝沢3号橋	1867	6.00	H28	定期点検	定期点検					200	200
108	B-II	I	8	熊坂本道2号橋	1868	7.00	H28	定期点検	定期点検					200	200
109	B-II	I	12	日影1号橋	1868	6.85	H28	定期点検	定期点検					200	200
110	B-II	I	68	日ノ出橋	1873	6.70	H28	定期点検	定期点検					200	200
111	B-II	I	5	熊坂本道1号橋	1865	5.70	H28	定期点検	定期点検					200	200
112	C	II	19	下山桑橋	1860	3.40	H28	定期点検	定期点検					200	200
113	C	I	65	仁之倉10号橋	1873	3.50	H29	定期点検	定期点検					200	200
114	C	I	76	藤原西原1号橋	不明	3.00	H29	定期点検	定期点検					200	200
115	C	I	63	仁之倉8号橋	1873	2.70	H29	定期点検	定期点検					200	200
116	C	I	51	仁之倉第1号橋	1867	2.28	H29	定期点検	定期点検					200	200
117	D	I	118	古海内ノ巻2号橋	1861	3.70	H20	定期点検	定期点検					200	200
118	A			戸置大橋	1868	32.00		定期点検	定期点検	0(直置)				定期点検	9,000
								点検	設計・工事	5,678	4,983	14,000	11,360	16,114	
								合計	設計・工事	23,909	40,369	3,840	26,164	46,938	
								合計	合計	29,587	45,352	17,840	37,524	63,052	

5. 計画策定担当部署および意見聴取した学識経験者等の専門知識を有するもの

○計画担当部署

長野県 信濃町 建設水道課 建設係 026-255-5922

○意見を聴取した学識経験者等の専門知識を有する者

長野工業高等専門学校 環境都市工学科 遠藤 典男 教授

この計画は、長野工業高等専門学校 環境都市工学科 遠藤 典男 教授  
のご意見を伺い、とりまとめを行いました。